

LES MENUISERIES

FICHE TECHNIQUE / 07

PRÉAMBULE

Le chalet d'alpage possède peu d'ouvertures en façade compte tenu de plusieurs facteurs sociologiques et techniques :

- il est utilisé principalement pour se reposer et mettre à l'abri les récoltes,
- la complexité technique de mise en place d'ouvertures dans les murs implique que les percements soient limités, de taille réduite et

strictement liés à une fonction plutôt qu'à un aspect décoratif.

- les menuiseries sont conçues pour protéger le chalet de l'infiltration de la pluie, de la pénétration du vent et de la neige durant l'hiver.

Contrairement aux menuiseries des maisons de la vallée fabriquées parfois en bois noble (chêne), les menuiseries des chalets d'alpage sont fabriquées avec de menues

pièces de bois issues des troncs de résineux après extraction des pièces principales nécessaires à la structure et à la charpente.

Les assemblages sont réalisés avec des chevilles en bois. Le clou n'est que peu utilisé du fait du coût élevé du fer que l'on réserve pour les fiches ou les gonds servant à fixer les contrevents sur les encadrements ou directement sur la façade.



LES MENUISERIES

LES FENÊTRES



Une simple ouverture dans un mur en bois

A l'origine, la fenêtre est un "trou" dans le mur ou la structure en bois, procurant un peu de lumière et d'aération.

Forme: carrée ou rectangulaire (à la française).

Dimensions: 30 x 30 cm à 80 x 80 cm.

Vantaux: 1 ou 2.

Positionnement: à l'intérieur de l'ouverture jamais en saillies du mur.

Entourage de fenêtre: cadre équarri à la hache ou à la plane, en épicéa.

La surface ouverte est fermée par un simple volet bois puis

recouverte plus tard d'un papier huilé, ensuite lui-même remplacé par un vitrage.

A l'époque, le vitrage coûte cher et le monter en alpage est difficile.

Ce vitrage est souvent découpé en petits carreaux et monté à l'intérieur de petits bois: 4 à 6 parties par fenêtre.

Compte tenu de la petite taille des bois, les rainures servant à maintenir le verre sont effilées et n'autorisent pas la mise en place de double vitrage ou d'épaisseur de vitre importante.



Fermetures avec volet coulissant à l'intérieur



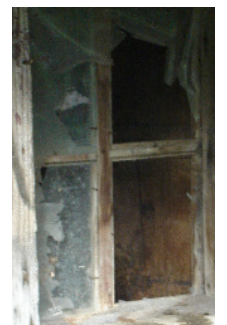
Fenêtre de soubassement sans volet



Fenêtre à un vantail dans structure madriers



Fenêtre à deux vantaux



Ancien vitrage

LES PROTECTIONS EN MÉTAL

Parfois, le percement est fermé par une grille ou par des barreaux en fer forgé.



LES MENUISERIES

LES PORTES



Les portes répondent à une logique fonctionnelle :

- porte de l'habitation,
- porte de cave,
- porte d'écurie, porte d'étable,
- porte de fenil.

La porte est bâtie soit de :

- deux épaisseurs de planches jointives assemblées à l'aide de clous forgés, à la verticale côté extérieur et à l'horizontale côté

habitation (rarement l'inverse : l'eau est conduite le long des joints verticaux et évacuée en partie basse),

- planches verticales reliées par deux traverses horizontales,
- planches verticales ou d'une ossature, recouvertes sur la face extérieure de planches horizontales (plus rarement, car l'eau a tendance à s'infiltrer par les joints horizontaux).



Porte d'entrée donnant sur une cortna

LA PORTE D'ENTRÉE

Elle est généralement située sur le mur gouttereau, abritée ou située dans une cortna.

(voir fiche : *Vocabulaire*)

Dimensions : 80 x 190 cm à 120 x 220 cm environ.

Vantail : 1



LES PORTES D'ÉCURIE OU DE CAVE

Planches verticales jointives ou non, reliées par deux traverses horizontales.

Dimensions : 70 x 160 cm à 150 x 200 cm environ.

Vantail : 1



Porte de cave



Portes d'écurie



LES PORTES DE GRANGE

Planches verticales reliées par deux traverses horizontales.

Dimensions : 100 x 180 cm à 300 x 300 cm environ.

Vantaux : 2



LES MENUISERIES

LES VOLETS



Ouverture fermée par une simple planche

A l'origine, le volet assure seul la fonction de fermeture avant l'introduction progressive du vitrage. Dès l'apparition de ce dernier, il n'a plus qu'une fonction d'occultation et n'est pas systématiquement placé sur toutes les ouvertures.

Il peut être coulissant à l'intérieur comme à l'extérieur de l'ouverture.

Forme : carrée ou rectangulaire (à la française)

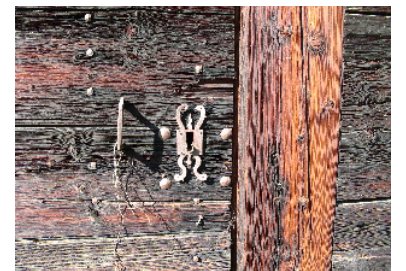
Vantail : 1

Les volets sont réalisés avec deux épaisseurs de planches, placées horizontalement côté logis et verticalement côté extérieur : cela permet à l'eau de ruisseler le long du volet évitant son infiltration.



LA SERRURERIE

Elle est généralement très simple mais il n'est pas rare de trouver des éléments "sculptés" en fer forgé sur les portes d'entrée du logis.



LES DÉCORS

Les chalets d'alpage sont sobres et ne possèdent pas de décors.

Toutefois dans certaines vallées, un élément ponctuel peut indiquer la date de construction du chalet. Les trous de ventilation dans le mantelage des granges peuvent aussi occasionnellement adopter des formes symboliques ou décoratives.



Gravure sur encadrements bois

Aération de combles

LES MENUISERIES

LA LOGE OU LE BALCON

(voir fiche: *Vocabulaire : loge, Louye*)



Balcon abrité par un petit toit



Détail garde-corps balcon

La loge une galerie ouverte sur l'habitation et protégée par l'avant toit sur la façade aval et les côtés.

Elle sert avant tout à faire sécher les récoltes (blé...) ou le linge.

Des joues en avancée protègent le balcon du côté des vents et intempéries.

Elle peut être surplombée d'un auvent qui la préserve également des pluies et du soleil violent de l'été.

Le garde-corps (quand il y en a un) est constitué, soit de planches jointives, quelquefois obliques pour évacuer les eaux de



Garde-corps sommaire

ruissellement, assemblées sur une lisse, soit d'un barreaudage sommaire.

Veiller à garder le caractère simple des éléments constituant le garde-corps et l'avancée de toit: les balustrades ouvragées fréquentes dans les fermes, sont proscrites.

LE SOLERET OU SOLARET

(voir fiche: *Vocabulaire : Soleret, Solaret*)



Ces galeries ou balcons comme la loge ou le soleret sont des caractéristiques importantes du bâtiment : il faut veiller à conserver leur simplicité.

Le soleret une galerie périphérique située sur les trois côtés (en aval et sur les deux murs gouttereaux) du fenil, fermée par une paroi de lames de bois posées à claire-voie. Cette galerie située sous l'important débord de toit est à l'abri de la neige et permet de ranger les perches et le tavaillon, de faire sécher le foin. Cette paroi à claire-voie peut permettre d'apporter de la

lumière à un aménagement éventuel des combles, ce qui évite la création d'une fenêtre.



Le foin séchant derrière le soleret

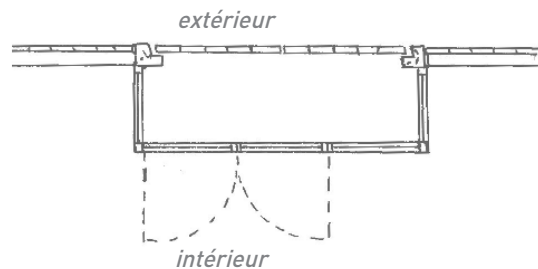
LES ESCALIERS EXTÉRIEURS

Les accès à chacun des niveaux s'adaptent au mieux à la pente du terrain. Peu de chalets possèdent donc des escaliers extérieurs en bois, qui seraient à réparer après chaque hiver.

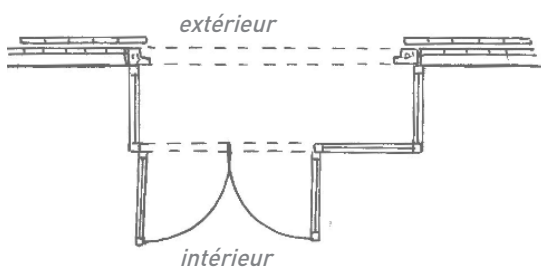
Lorsqu'un escalier est présent, il est souvent constitué d'une rampe simple en bois avec une balustrade de planches jointives ou non ou d'un barreaudage non travaillé.

LES MENUISERIES

L'ENTRETIEN



Portes du fenil fermées



Portes du fenil ouvertes

Les menuiseries protégées par la couverture et les avant-toits, sont fabriquées avec des résineux dont l'imputrescibilité est améliorée par les températures rigoureuses et les tanins contenus dans le bois.

Il est donc conseillé de ne nourrir le bois qui les compose qu'avec un mélange composé principalement d'huile de lin et d'un peu d'essence de térébenthine par imprégnation à la brosse en plusieurs couches, et ce, tous les trois ans.

Les éléments horizontaux sont sujets à des dégradations plus fréquentes que les parties verticales :

- Les bois existants légèrement abîmés peuvent être traités si nécessaire par injection sous pression.

- L'utilisation de vernis, de peintures, d'impressions transparentes ou de produits prêts à l'emploi chimiques n'est pas appropriée : ces produits évitent les infiltrations d'eau mais ils s'écaillent rapidement et leur aspect décoratif ne correspond pas à l'apparence fruste des menuiseries traditionnelles.

Les menuiseries, notamment les bas de portes, peuvent être protégées par des planches ou un isolant en polystyrène pendant la mauvaise saison.

LA RÉPARATION

Les principales dégradations proviennent des infiltrations d'eau lors de violentes pluies ou de bourrasques de neige :

- Vérifier l'état des menuiseries régulièrement notamment après la saison hivernale, il est essentiel de les nettoyer et les nourrir avant que les dégradations soient irrémédiables.

- Veiller à réparer par morceau en essayant de conserver le maximum d'éléments : une lame de bois abîmée sur une porte peut être changée sans remplacer toute la porte.

- Les bois nécessaires pour toute remise en état devront être de même essence et section suivant un mode d'assemblage identique à l'existant.

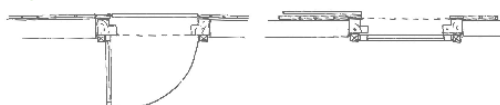
- Le traitement des bois neufs peut être envisagé mais il est déconseillé de les vernir ou de les peindre ceci, afin de conserver la teinte uniforme au bois se patinant avec le temps.

- L'utilisation de matériaux modernes comme le PVC ou l'aluminium est proscrite.

- Le vitrage peut être remplacé par un vitrage simple mais en aucun cas par un double vitrage : il faut garder à l'esprit la notion de bois menu qui donne une certaine finesse à la fenêtre.

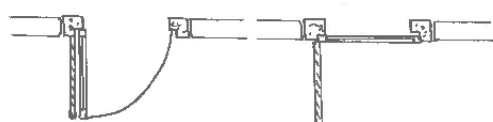
- Les gonds et pentures en fer forgé ainsi que la serrurerie devront garder un aspect ancien :
 - fer forgé,
 - forme épurée,
 - couleur grise (le noir ou le marron sont à éviter).

Porte-fenêtre aménagée derrière les portes du fenil



Volet fermé

Volet ouvert



Porte-fenêtre ouverte

Porte-fenêtre fermée

LES MENUISERIES

LA RECONSTRUCTION



Système porte volet

- Inventorier les menuiseries récupérables sur le site et les réutiliser.
 - Les parties neuves doivent être réalisées à l'identique avec du bois de même essence et de section fidèle à l'existant.
 - Les menuiseries standard ne sont pas adaptées car de section épaisse et régulière, elles apportent une rigidité et un fini imposant préjudiciable à l'ensemble bâti.
 - Les bois neufs peuvent être traités par trempage, mais non vernis, non peints.
 - Veiller à ne poser des vitrages à vrais petits bois que sur les parties habitables :
- Les vitrages mis en place derrière les portes de fenil, de cave ou

d'écurie ne doivent pas être réfléchissants pour conserver l'esprit d'une ouverture de grange.

- Lorsque la porte existante n'est pas suffisamment résistante vis-à-vis d'un risque d'effraction, (dans le cas de porte d'écurie notamment), il est possible de la conserver et de placer une deuxième porte côté intérieur.



Encadrement bois brûlé suite à sinistre



chalet après modification des ouvertures

chalet d'origine