


PREFECTURE DE LA HAUTE-SAVOIE

CABINET DU PRÉFET

 cabinet.@haute-savoie.pref.gouv.fr



PRÉSENTATION DES CHIFFRES DE LA SÉCURITÉ



ANNÉE 2008

Ce dossier est téléchargeable en ligne sur le site de la Préfecture :

www.haute-savoie.pref.gouv.fr

rubrique sécurité

SOMMAIRE

① Les chiffres clefs de la délinquance

② Analyse de l'évolution de la délinquance en Haute-Savoie

③ Données statistiques :

- départementales
- par arrondissement

④ Sécurité routière

Annexe : glossaire



* * * *

1



Les chiffres clefs de la délinquance

LES CHIFFRES CLES DE LA DELINQUANCE EN HAUTE SAVOIE EN 2008




Maintien des chiffres de la délinquance générale et nouveau recul de la délinquance de proximité

- ✓ Très légère hausse de la délinquance générale : + 0,91%  + 347 faits
- ✓ Net recul de la délinquance de proximité : - 16,42 %  - 2 521 faits

Hausse des atteintes volontaires à l'intégrité physique et des escroqueries

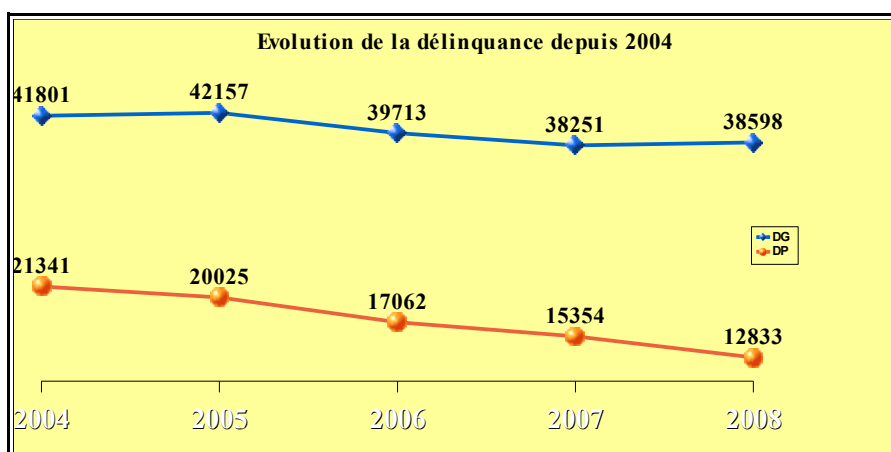
- ✓ Hausse des faits de violences : + 7,79 %  + 257 faits
- ✓ Hausse des escroqueries et infractions économiques et financières :
+ 32,11 %  + 1 066 faits (dont 1 000 faits d'escroqueries)

Nette progression de l'activité des forces de police et de gendarmerie

- ✓ Le taux d'élucidation atteint 42,32 %, en progression de + 5 points 
- ✓ Les infractions révélées par l'action des services sont en progression : + 23 % 
- ✓ Hausse des infractions à la législation sur les stupéfiants : + 30,93 % (+ 589 faits) 

Maintien des chiffres de la délinquance générale et nouveau recul de la délinquance de proximité

- ✓ **Très légère hausse de la délinquance générale :** + 0,91% ↗ + 347 faits
- ✓ **Net recul de la délinquance de proximité :** - 16,42 % ↘ - 2 521 faits
- ✓ les cambriolages (vols par effraction) : - 19,45 % ↘ - 803 faits
- ✓ les vols à la tire : - 32 % ↘ - 297 faits
- ✓ les vols liés à l'automobile et aux deux roues : - 18,52 % ↘ - 1 167 faits
- ✓ les vols avec violence : - 5,72 % ↘ - 25 faits
- ✓ Hausse des vols à main armée : + 54,17 % ↗ + 13 faits



*DG : nombre de faits constatés de délinquance générale
DP : nombre de faits constatés de délinquance de voie publique*

Hausse des atteintes volontaires à l'intégrité physique (à nuancer) et des escroqueries

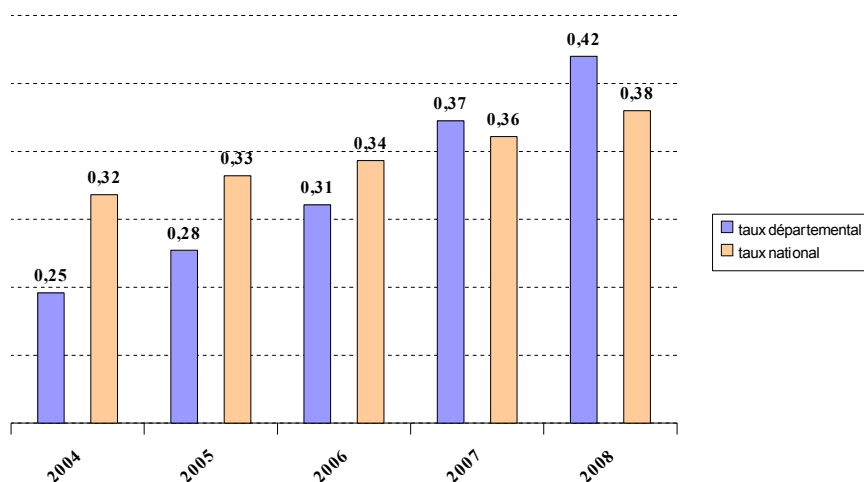
- ✓ **Hausse des faits de violence :** + 7,79 % ↗ + 257 faits
 - La hausse concerne essentiellement les violences non crapuleuses et les menaces (+ de 9 %) ;
 - Les violences crapuleuses restent en très léger recul (-0,21 %).
- ✓ **Hausse des escroqueries et infractions économiques et financières :**
+ 32,11 % ↗ + 1 066 faits (dont 1 000 faits d'escroqueries)

L'activité des forces de police et de gendarmerie est en nette progression

- ✓ Le taux d'élucidation atteint 42,32 %, en progression de + 5 points



En cinq ans (2004-2008), ce taux a gagné 17 points



- ✓ Les infractions révélées par l'action des services sont en progression : + 23 %



- ✓ Hausse des infractions à la législation sur les stupéfiants : + 30,93 % (+ 589 faits)



- ✓ Le nombre de gardes à vue progresse de + 16,98 %




- ✓ Le nombre de mis en cause augmente également de + 16,86 %




Sécurité routière

Recul de 14,3 % de la mortalité routière en 2008 par rapport à 2007

tués : - 14,3 %  - 9 tués

accidents : - 8,5 %  - 54 accidents

blessés : - 5,2 %  - 45 blessés

2

**Analyse de l'évolution
de la délinquance en Haute-Savoie**

PREFECTURE DE LA HAUTE-SAVOIE

CABINET DU PRÉFET
Section sécurité intérieure
et prévention de la délinquance

Évolution de la délinquance en Haute-Savoie en 2008

1. Données départementales globales

Le bilan départemental de l'année 2008 se caractérise par :

1-1) La délinquance générale, qui enregistre une très légère reprise, avec une hausse de 0,91% de faits constatés par rapport à 2007, soit 347 faits de plus.

La Haute-Savoie ne suit pas la tendance nationale (baisse de -0,86 %).

Toutefois, en se référant aux chiffres des années précédentes, on constate une baisse continue depuis 2002 (43 255 faits constatés) et ce jusqu'en 2007 (38 251 faits constatés), année où le nombre de faits était revenu à celui enregistré en 2000.

1-2) La délinquance de proximité, qui regroupe les délits caractéristiques de l'insécurité quotidienne, a poursuivi son net recul avec - 16,42 % de faits constatés par rapport à 2007, soit 2 521 faits de moins.

Avec 12 833 faits de délinquance de proximité constatés en 2008 contre 15 354 faits constatés en 2007, *Le département suit une évolution plus favorable que la tendance nationale (- 6,3 %).*

La part de la délinquance de proximité (DP) dans la délinquance générale ne cesse de décroître et ne représente plus, en 2008, que 33,25 % de la délinquance générale (elle s'élevait à 58 % en 2001).

La délinquance d'appropriation régresse nettement.

– Presque toutes les catégories de vols sont en baisse (hormis les vols à main armée) :

- ✓ les cambriolages (vols par effraction) : - 803 faits, soit - 19,45 % ;
- ✓ les vols à la tire : - 297 faits, soit - 32 % ;
- ✓ les vols liés à l'automobile et aux deux roues : - 1 167 faits soit - 18,52 % ;
- ✓ les vols avec violence : - 25 faits, soit - 5,72 % ;

✓ hausse des vols à main armée : + 13 faits, soit + 54,17 % (37 faits);

Il faut cependant relativiser cette hausse (*qui suit la tendance nationale*), car elle représente un nombre de faits encore assez limité en 2008.

1-3) Les violences contre les personnes progressent en 2008 de 7,79 % par rapport à 2007 (+ 257 faits).

Cette hausse est plus forte qu'au plan national (+2,4 %), tout en présentant les mêmes nuances quant aux types de violences.

Comme les années précédentes, cette hausse est imputable, principalement, à la progression des violences non crapuleuses (+ 9,86 % soit + 204 faits) et à l'augmentation des plaintes déposées pour des menaces de violence (+9,16 %, soit + 49 faits).

Les faits constatés de violence présentent une disparité territoriale. En effet, on constate une légère baisse en zone urbaine, alors qu'il est enregistrée une hausse de plus de 25 % de ces mêmes faits sur le reste du territoire.

Ces faits de violences enregistrés sont toujours constitués en grande partie de violences intra familiales ou de troubles de voisinage, de rixes sur la voie publique dont les causes principales demeurent souvent liées à l'ivresse et/ou à la consommation de produits stupéfiants.

A l'inverse, les violences crapuleuses restent en très léger recul (- 0,21 %) en 2008, après avoir connu une baisse de 20 % en 2007.

Les atteintes sexuelles progressent de 2,30 %, après avoir connu une hausse de 27 % en 2007. 119 viols ont été constatés en 2008, contre 110 en 2007, 84 en 2006, 97 en 2005 et 70 en 2004.

1-4) Les escroqueries et infractions économiques et financières ont augmenté de 32,11 %, avec 1 066 faits de plus qu'en 2007, dont plus de 1 000 essentiellement liés à des affaires d'escroqueries, justifiant la mise en place d'une campagne de prévention spécifique.

Cette progression est largement supérieure à l'évolution nationale (+ 10,31 %).

En passant de 3 320 faits en 2007 à 4 386 faits en 2008, cette hausse est essentiellement imputable à la progression du nombre d'affaires d'escroqueries, faux et contrefaçons.

Cette évolution est sans aucun doute en grande partie l'une des conséquences de l'intensification de l'activité des services et des effets induits par la formation et l'expérience acquises par les policiers et les gendarmes en matière de lutte contre les faux documents.

Mais il s'agit aussi d'un fait social, lié à la crise.

1-5) Une délinquance des mineurs qui augmente, contrairement à ce que nous observions l'année précédente, le nombre des mineurs mis en cause, qui était resté stable en 2007, a augmenté de 20,29 % en 2008. Ces mineurs représentent 15,73 % des mis en cause.

la proportion des mineurs dans le nombre total des mis en cause reste toutefois stable.

Au total, ce sont quelques 2 122 mineurs qui ont été mis en cause en Haute-Savoie en 2008, soit 358 de plus qu'en 2007. Il y a lieu de noter la part non négligeable de la proportion des mineurs, notamment en matière d'infractions à la législation sur les stupéfiants :

- ✓ Vols : 856 mis en cause en 2008 contre 739 en 2007 ;
- ✓ Infractions à la législation sur les stupéfiants : **383 mis en cause en 2008** contre 202 en 2007 ;
- ✓ Délinquance de proximité : 515 mis en cause en 2008 contre 446 en 2007.

1-6) Le taux de criminalité est en recul pour la septième année consécutive. Il s'établit pour 2008 à 55,66 crimes et délits pour 1000 habitants contre 55,76 en 2007.

Ce taux se rapproche de celui qui était observé il y a 10 ans en 1997 (55,19).

2. Activité des services :

2-1) Ces résultats s'accompagnent d'une nouvelle forte hausse de l'activité des services

- ✓ **Le taux d'élucidation** des affaires a été porté à 42,32 %, contre 37,25 % en 2007, avec 14,63 % de faits élucidés en plus.

Ce taux, nettement supérieur à la moyenne nationale, correspond à 16 334 faits élucidés, soit 2 085 faits de plus qu'en 2007.

Différents facteurs viennent expliquer cette progression spectaculaire :

L'amélioration du taux d'élucidation tient en grande partie aux mesures d'organisation et de spécialisation des services et aux actions de formation menées au profit des enquêteurs. Elle résulte également d'un recours accru aux techniques de police scientifique et technique.

Le recul des faits constatés de délinquance de proximité, concourt enfin à l'amélioration du taux global de résolution.

- ✓ **L'action des services de police et de gendarmerie**, si elle entraîne une augmentation du nombre de faits constatés **en révélant des infractions non apparentes**, permet de lutter plus efficacement contre un certain type de délinquance, dont :

- **Infractions à la législation sur les stupéfiants** : + **30,93 %**, soit + 589 faits ;
- **Délits de port et détention d'armes prohibées** : + **20,47 %** soit + 52 faits ;
- **Fraudes documentaires diverses (identité, véhicules, autres.)** : + **30,12 %** soit + 147 faits.

En matière d'infraction à la législation sur les stupéfiants, la tendance est largement à la hausse. Même révélée par l'activité des services, cette tendance devient très préoccupante sur le département de la Haute-Savoie.

Les hausses les plus significatives concernent les infractions économiques et financières, les infractions à la législation sur les stupéfiants et les violences contre les personnes (à nuancer, car les infractions principales sont des menaces non crapuleuses).

2-2) Le nombre de mis en cause et de gardes à vue augmente de près de 17 %.

Sur les 13 490 personnes mises en cause en 2008 :

- ✓ 5 670 ont fait l'objet d'une garde à vue ;
- ✓ 486 ont été écrouées.

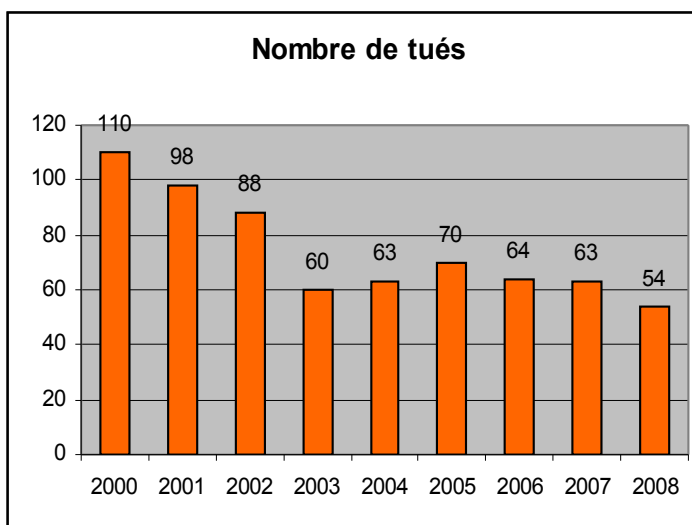
3. Des évolutions différenciées sur le territoire départemental :

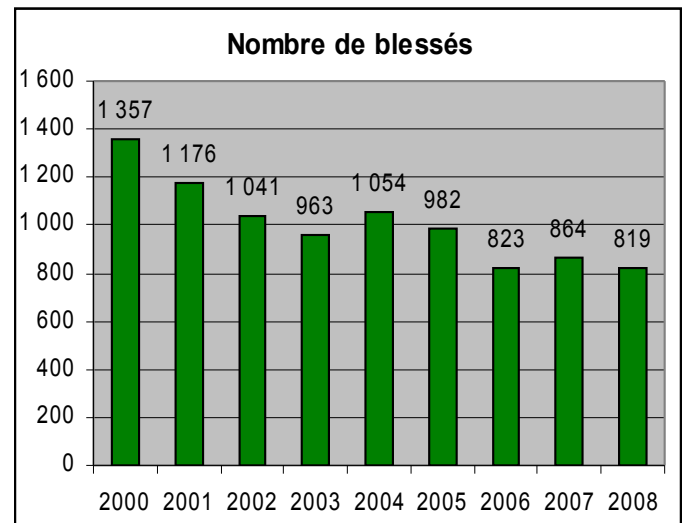
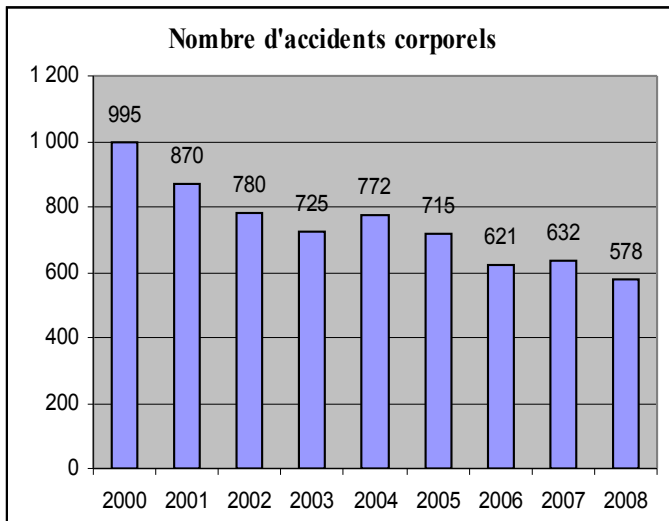
Si le taux est contrasté en matière de délinquance générale, avec une hausse sur les arrondissements d'Annecy (+ 3,20 %) et de Bonneville (+ 6,05 %) et une baisse sur les 2 autres arrondissements, St Julien (- 7,25 %) et Thonon (- 8,9 %), il faut retenir la baisse globale du taux de délinquance de proximité.

4. Sécurité routière

4-1) Evolution des chiffres de 2000 à 2008:

En 8 ans en Haute-Savoie, le nombre de tués a été divisé par deux, le nombre d'accidents a baissé de 42% et celui des blessés a diminué de 40%.





4-2) Le bilan provisoire de l'année 2008 est de 578 accidents corporels, 54 tués et 819 blessés.

Ce bilan est nettement positif par rapport à 2007 pour les 3 indicateurs et ce malgré l'accident d'Allinges (7 tués) et 6 accidents mortels au cours du mois de décembre.

Avec 54 accidents de moins (- 9%), une diminution de 9 tués (- 14%), un retrait de l'indice de gravité (nombre de tués pour 100 accidents) passant de 10,0 à 9,3 et une baisse de 45 blessés (-5%) sur les routes de Haute-Savoie entre 2007 et 2008, l'orientation à la baisse est assez nette.

Le seul indicateur à la hausse est celui des blessés non hospitalisés(+3%) tandis que les blessés hospitalisés diminuent de 10%, ce qui est plutôt bon signe car cela confirme la moindre gravité des accidents.

Ces valeurs vont dans le sens de ce qui est observé au niveau national : -9,7% d'accidents, -5% de tués et -11,2% de blessés.

Parmi les tendances positives d'évolution par rapport à 2007 on peut noter :

- Baisse de la gravité des accidents de nuit : indice de mortalité 11,2 contre 15,5 en 2007 ;
- Diminution de la gravité des accidents dont un jeune est responsable : indice de mortalité égal à 8,8 contre 13,9 en 2007 ;
- une réduction du nombre des accidents dus à l'alcool : 70 contre 99, 16 tués contre 25 ;
- une diminution des tués en VL. 26 contre 38 en 2007.

Toutefois ces écarts sur un an sont peu significatifs et devront donc être confirmés les années suivantes.

4-3) Engagement des forces de l'ordre et contrôles exercés :

Les infractions à la vitesse relevées par les radars automatiques sont au nombre de 169 244, soit 8 % de moins qu'en 2007, malgré un nombre de dispositif plus important. Entre 2004 et 2007, la vitesse moyenne sur les axes principaux a diminué de 2% et le nombre de dépassement de la vitesse réglementaire de 4%.

	2004	2005	2006	2007	2008
Dépistage alcoolémie	76135	115703	125082	129741	116015
Alcoolémie positive	1808	3737	5041	5381	5241
<i>Taux de conducteurs positif (alcool)</i>	2,4%	3,2%	4,0%	4,1%	4,5%
Procès-verbaux pour infractions à la vitesse	14808	20354	20919	24106	19921
Rétention administrative permis de conduire	1706	1704	2131	2 437	2196
Alcool	1273	1417	1577	1 884	1787
Vitesse	406	311	525	534	387
Stupéfiants	27	19	29	19	22

4-4) Les actions préventives et de contrôle en 2009 porteront, comme en 2008, prioritairement sur :

- Les accidents avec alcool (30% des tués)
- les jeunes conducteurs (22% des tués)
- la vitesse excessive (15% des tués)
- les usagers vulnérables (35% des tués)
- le respect des règles

* * * * *

3

Données statistiques :
- départementales
- par arrondissement

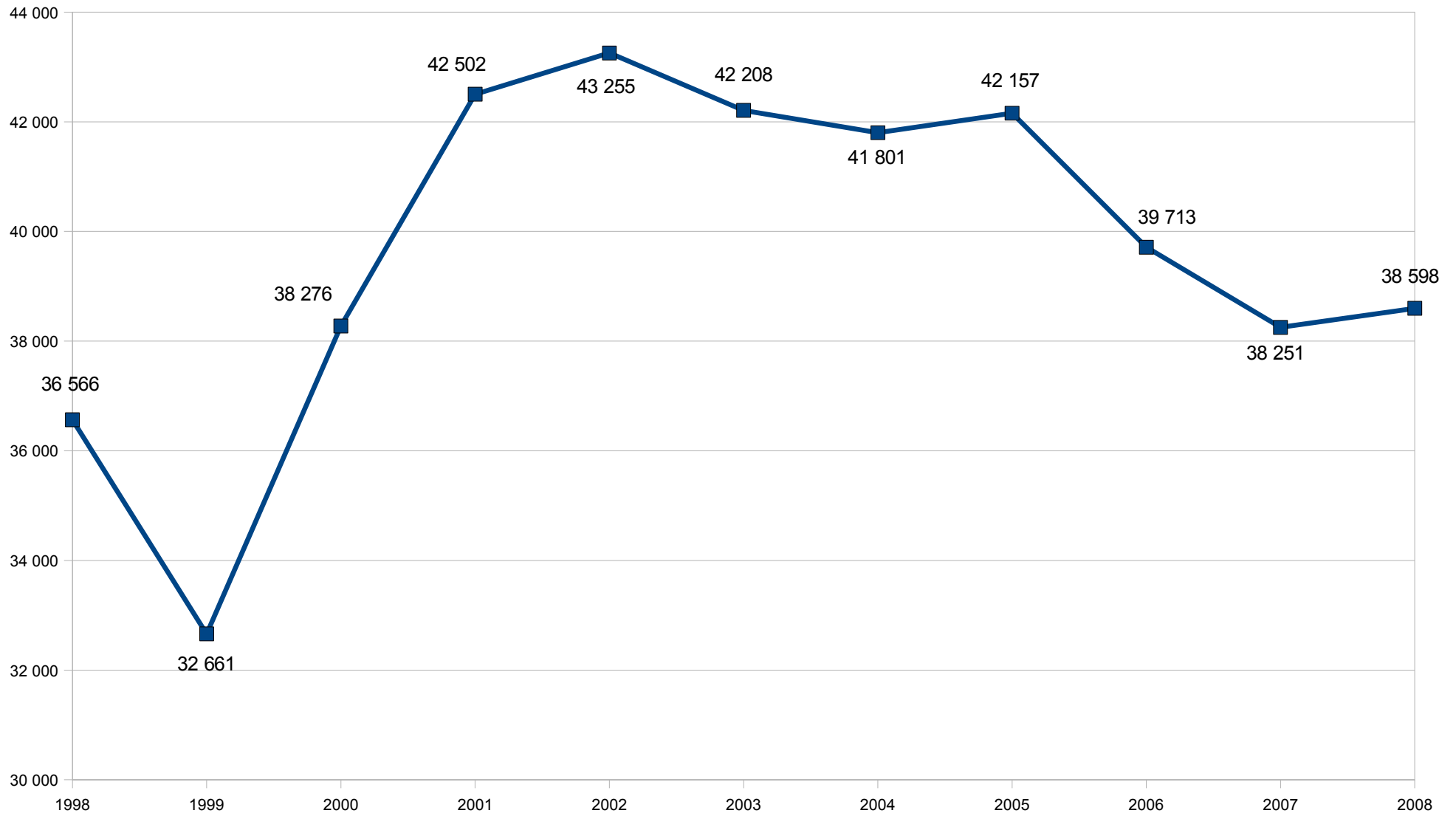
EVOLUTION DE LA DELINQUANCE DANS LE DEPARTEMENT DE LA HAUTE-SAVOIE DEPUIS 1998

		1998	1999	2000	2001	2002	2003	2004	2005	2006	2007	2008
DELINQUANCE GENERALE	FAITS CONSTATES	36 566	32 661	38 276	42 502	43 255	42 208	41 801	42 157	39 713	38 251	38 598
DELINQUANCE DE PROXIMITE	Vols à main armée	53	41	51	72	119	62	83	48	43	24	37
	Vols avec violence	359	303	364	522	682	698	735	594	536	437	412
	Vols par effraction	4 322	4 474	5 074	6 125	5 805	5 516	5 440	5 259	4 285	4 129	3 326
	Vols à la tire	158	667	967	1 375	1 142	941	958	1 056	954	928	631
	Vols de véhicules	3 313	3 406	3 200	4 221	3 965	3 288	3 016	2 815	1 481	1 341	1 188
	Vols à la roulotte	8 647	7 281	7 576	8 471	8 912	7 976	7 488	6 530	5 130	4 151	3 162
	Dégradations	2 667	2 820	3 180	3 891	4 273	3 702	3 621	3 723	3 723	3 536	783
	vos de véhicules motorisés à 2 roues									910	808	3 294
	TOTAL	19 519	18 992	20 412	24 677	24 898	22 183	21 341	20 025	17 062	15 354	12 833
	F.C.V.P./F.C.	53,38%	58,15%	53,33%	58,06%	57,56%	52,56%	51,05%	47,50%	42,96%	40,14%	33,25%
ACTIVITE JUDICIAIRE	Faits élucidés	ND	7 972	8 897	9 339	9 373	9 491	10 278	11 689	12 236	14 249	16 334
	Taux de réussite	ND	24,41%	23,24%	21,97%	21,67%	22,49%	24,59%	27,73%	30,81%	37,25%	42,32%
	Mis en cause	8 375	6 355	6 514	6 555	7 559	7 771	8 330	9 796	10 537	11 544	13 490
	Garde à vue	4 472	2 901	1 893	1 738	2 420	2 474	2 963	3 541	4 106	4 847	5 670
	Ecrous	291	188	255	212	468	361	363	419	384	338	486
	Etrangers	2 264	1 461	1 109	1 052	1 484	1 722	1 736	2 229	2 536	2 671	3 044
	Etrangers / M.E.C.	27,03%	22,99%	17,02%	16,05%	19,63%	22,16%	20,84%	22,75%	24,07%	23,14%	22,56%
	Mineurs	1 498	1 298	1 268	1 332	1 287	1 304	1 435	1 659	1 779	1 764	2 122
	Mineurs / M.E.C.	17,89%	20,42%	19,47%	20,32%	17,03%	16,78%	17,23%	16,94%	16,88%	15,28%	15,73%

ND : non disponible

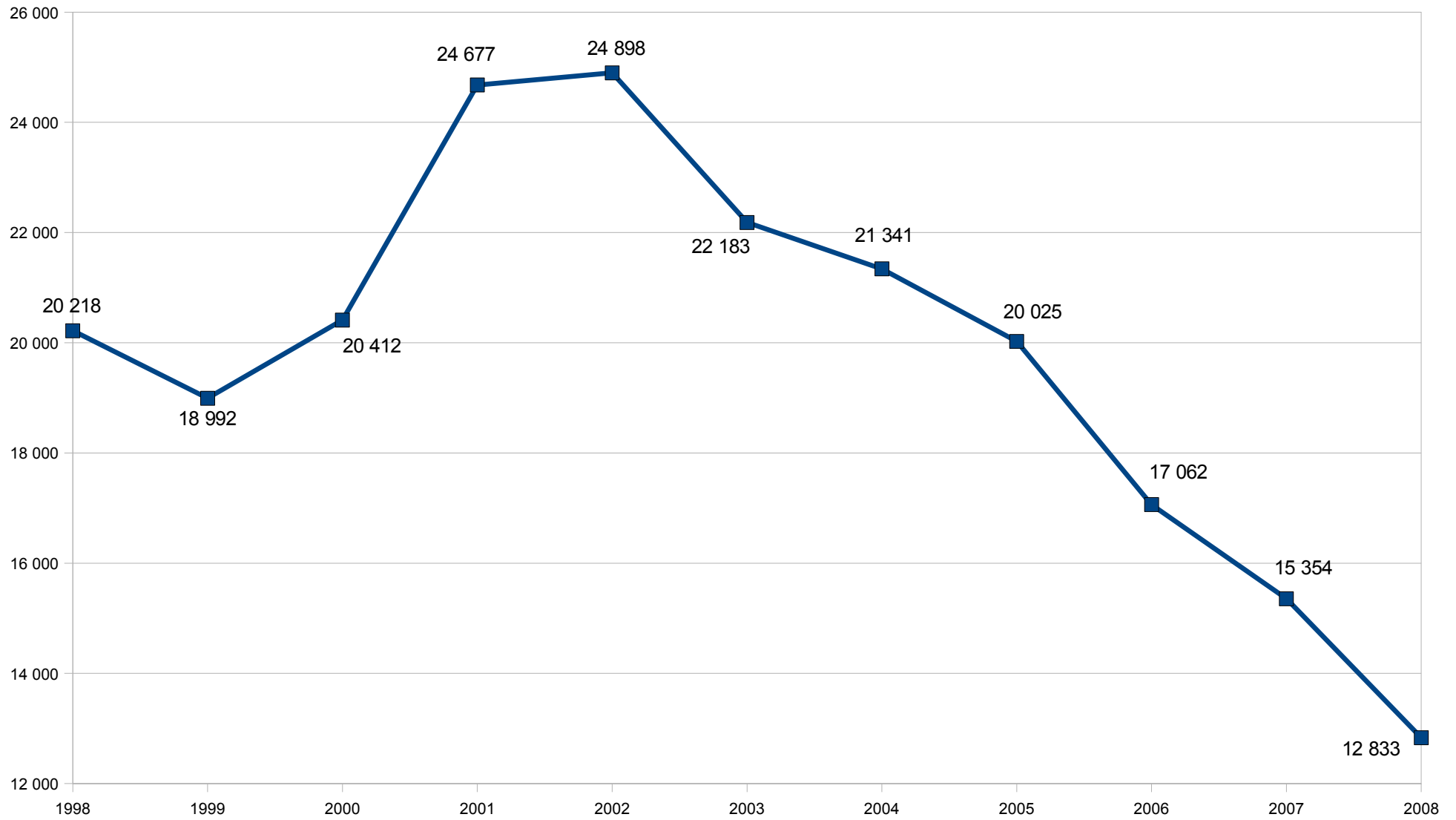
Délinquance générale

Evolution dans le département de la Haute-Savoie en nombre de faits constatés, depuis 1998



Délinquance de proximité

Evolution dans le département de la Haute-Savoie en nombre de faits constatés, depuis 1998



STATISTIQUES DE LA DELINQUANCE

DEPARTEMENT DE LA HAUTE SAVOIE

ANNEES 2006 à 2008

		2006	2007	2008	EVOLUTION 2007/2008	
DELINQUANCE GENERALE	FAITS CONSTATES	39 713	38 251	38 598	+0,91%	
DELINQUANCE DE PROXIMITE	vols à main armée	43	24	37	+54,17%	
	vols avec violence	536	437	412	-5,72%	
	vols par effraction	4 285	4 129	3 326	-19,45%	
	vols à la tire	954	928	631	-32,00%	
	vols de véhicules et véhicules de transport avec frêt	1 481	1 341	1 188	-11,41%	
	vols à la roulotte et d'accessoires	5 130	4 151	3 162	-23,83%	
	vols de véhicules 2 roues motorisés	910	808	783	-3,09%	
	dégradations et destructions (sauf incendies et att.)	3 723	3 536	3 294	-6,84%	
	<i>TOTAL</i>	<i>17 062</i>	<i>15 354</i>	<i>12 833</i>	<i>-16,42%</i>	
F.C.V.P./F.C.		42,96%	40,14%	33,25%		
ACTIVITE JUDICIAIRE	faits élucidés	12 336	14 249	16 334	+14,63%	
	taux de réussite	31,06%	37,25%	42,32%		
	mis en cause	10 537	11 544	13 490	+16,86%	
	gardes à vue	4 106	4 847	5 670	+16,98%	
	écrous	384	338	486	+43,79%	
	étrangers	2 536	2 671	3 044	+13,96%	
	étrangers / M.E.C.	24,07%	23,14%	22,56%		
	mineurs	1 779	1 764	2 122	+20,29%	
mineurs / M.E.C.	16,88%	15,28%	15,73%			
VIOLENCES CONTRES LES PERSONNES	ATTEINTES VOLONTAIRES A L'INTEGRITE PHYSIQUE	3 146	3 299	3 556	+7,79%	
	<i>dont violences physiques non crapuleuses</i>	1 909	2 069	2 273	+9,86%	
	<i>dont violences physiques crapuleuses</i>	599	478	477	-0,21%	
	<i>dont menaces de violences</i>	467	535	584	+9,16%	
	<i>dont violences sexuelles</i>	171	217	222	+2,30%	
ACTION DES SERVICES	I L S	1 228	1 904	2 493	+30,93%	
	Délits à la police des étrangers	1 146	1 486	1 705	+14,74%	
ESCROQUERIES ET INFRACTIONS ECONOMIQUES ET FINANCIERES		3 115	3 320	4 386	+32,11%	

**Données statistiques
par arrondissement**

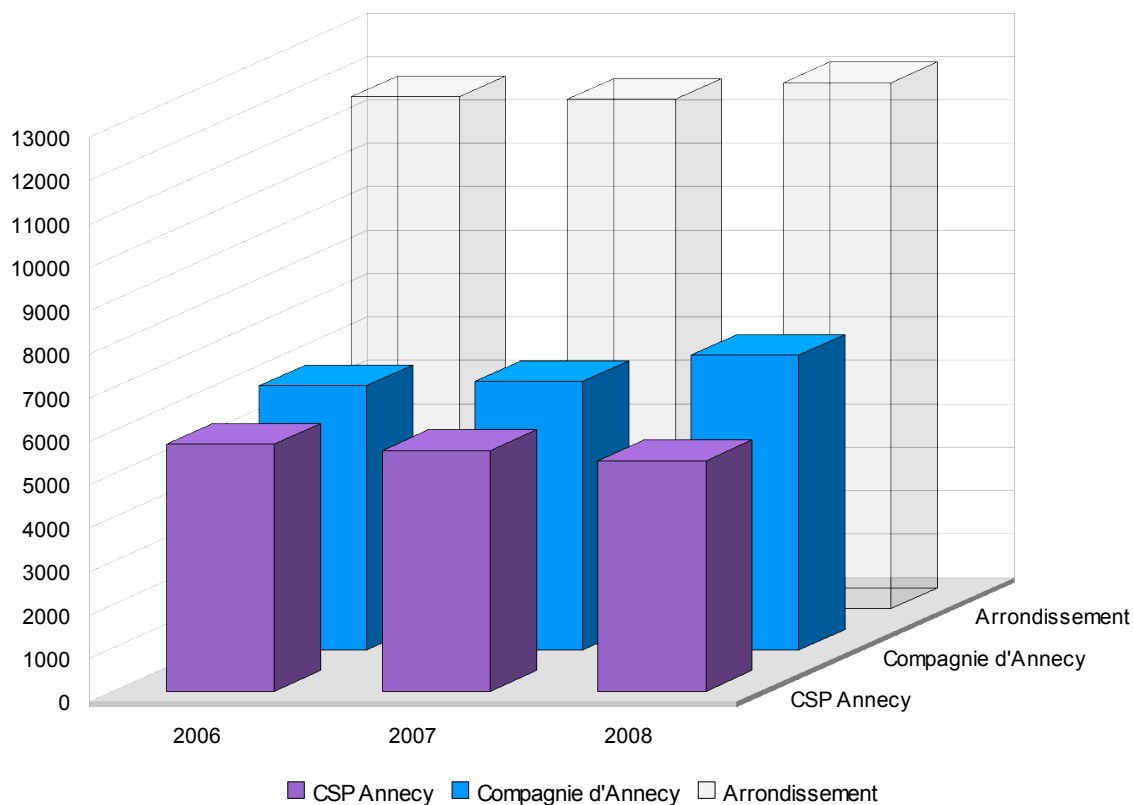
STATISTIQUES DE LA DELINQUANCE

ARRONDISSEMENT D'ANNECY

ANNEES 2006 à 2008

		2006	2007	2008	EVOLUTION 2007/2008
DELINQUANCE GENERALE	FAITS CONSTATES	11 782	11 732	12 107	+3,20%
DELINQUANCE DE PROXIMITE	TOTAL	5 326	4 952	4 362	-11,91%
	F.C.V.P./F.C.	45,20%	42,21%	36,03%	
ACTIVITE JUDICIAIRE	faits élucidés	3 403	4 415	4 951	+12,14%
	taux de réussite	28,88%	37,63%	40,89%	
	mis en cause	2 881	3 387	3 813	+12,58%
	gardes à vue	1 092	1 284	1 468	+14,33%
	écrous	92	100	174	+74,00%
VIOLENCES CONTRE LES PERSONNES	ATTEINTES VOLONTAIRES A L'INTEGRITE PHYSIQUE	963	1 091	1 157	+6,05%
ACTION DES SERVICES	IL S	329	620	750	+20,97%
	Délits à la police des étrangers	66	87	72	-17,24%

DELINQUANCE GENERALE EN NOMBRE DE FAITS CONSTATES



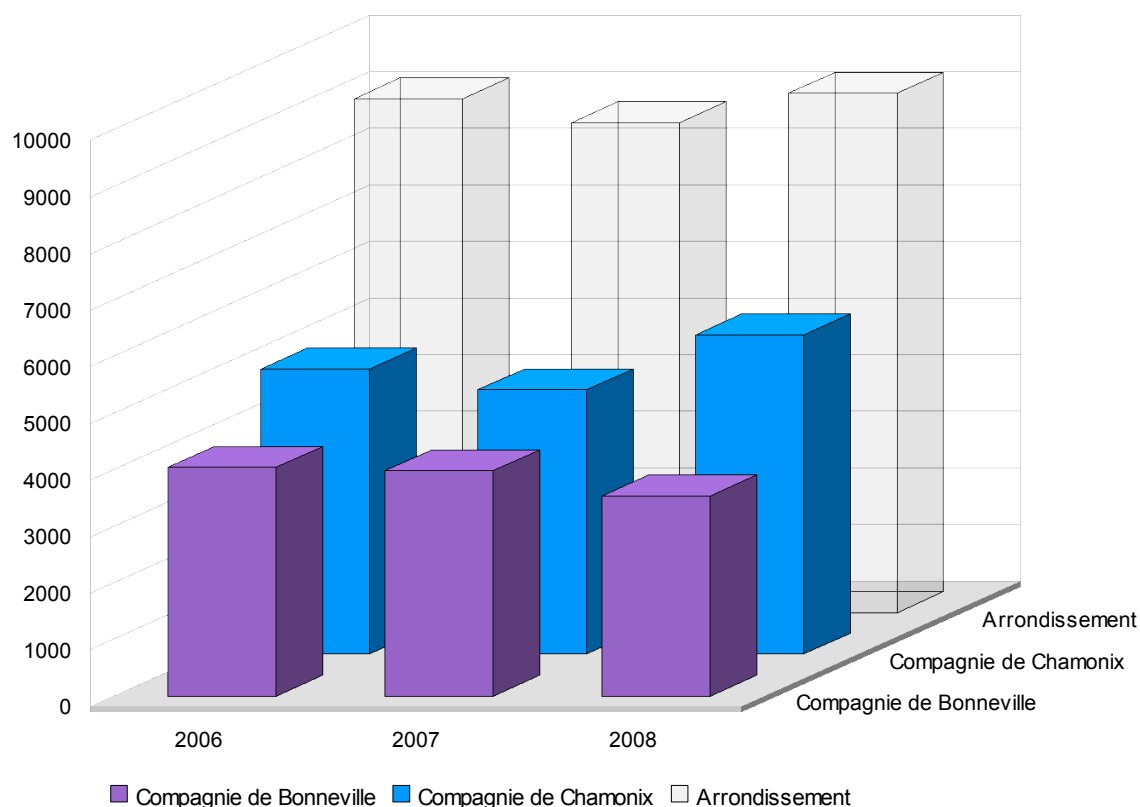
STATISTIQUES DE LA DELINQUANCE

ARRONDISSEMENT DE BONNEVILLE

ANNEES 2006 à 2008

		2006	2007	2008	EVOLUTION 2007/2008
DELINQUANCE GENERALE	FAITS CONSTATES	9 076	8 650	9 173	+6,05%
DELINQUANCE DE PROXIMITE	TOTAL	3 442	2 923	2 701	-7,59%
	F.C.V.P./F.C.	37,92%	33,79%	29,45%	
ACTIVITE JUDICIAIRE	faits élucidés	2 515	2 442	3 277	+34,19%
	taux de réussite	27,71%	28,23%	35,72%	
	mis en cause	2 265	2 183	2 759	+26,39%
	gardes à vue	659	645	854	+32,40%
	écrous	157	99	133	+34,34%
VIOLENCES CONTRE LES PERSONNES	ATTEINTES VOLONTAIRES A L'INTEGRITE PHYSIQUE	764	747	904	+21,02%
ACTION DES SERVICES	ILS	131	412	424	+2,91%
	Délits à la police des étrangers	24	32	17	-46,88%

DELINQUANCE GENERALE EN NOMBRE DE FAITS CONSTATES



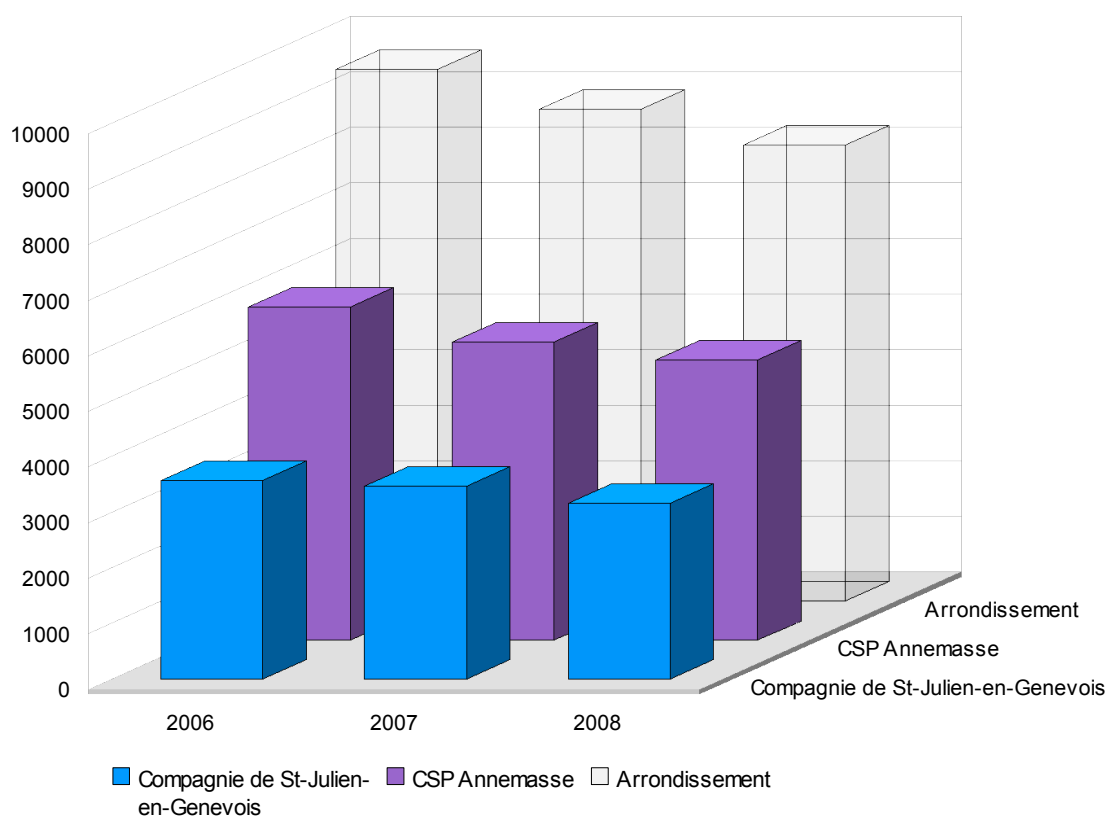
STATISTIQUES DE LA DELINQUANCE

ARRONDISSEMENT DE SAINT JULIEN EN GENEVOIS

ANNEES 2006 à 2008

		2006	2007	2008	EVOLUTION 2007/2008
DELINQUANCE GENERALE	FAITS CONSTATES	9 574	8 852	8 210	-7,25%
DELINQUANCE DE PROXIMITE	TOTAL	5 008	4 214	3 268	-22,45%
	F.C.V.P./F.C.	52,31%	47,61%	39,81%	
ACTIVITE JUDICIAIRE	faits élucidés	2 492	3 146	3 561	+13,19%
	taux de réussite	26,03%	35,54%	43,37%	
	mis en cause	2 109	2 417	3 029	+25,32%
	gardes à vue	794	1 013	1 240	+22,41%
	écrous	51	58	68	+17,24%
VIOLENCES CONTRE LES PERSONNES	ATTEINTES VOLONTAIRES A L'INTEGRITE PHYSIQUE	794	804	821	+2,11%
ACTION DES SERVICES	ILS	311	500	677	+35,40%
	Délits à la police des étrangers	25	36	36	0,00%

DELINQUANCE GENERALE EN NOMBRE DE FAITS CONSTATES



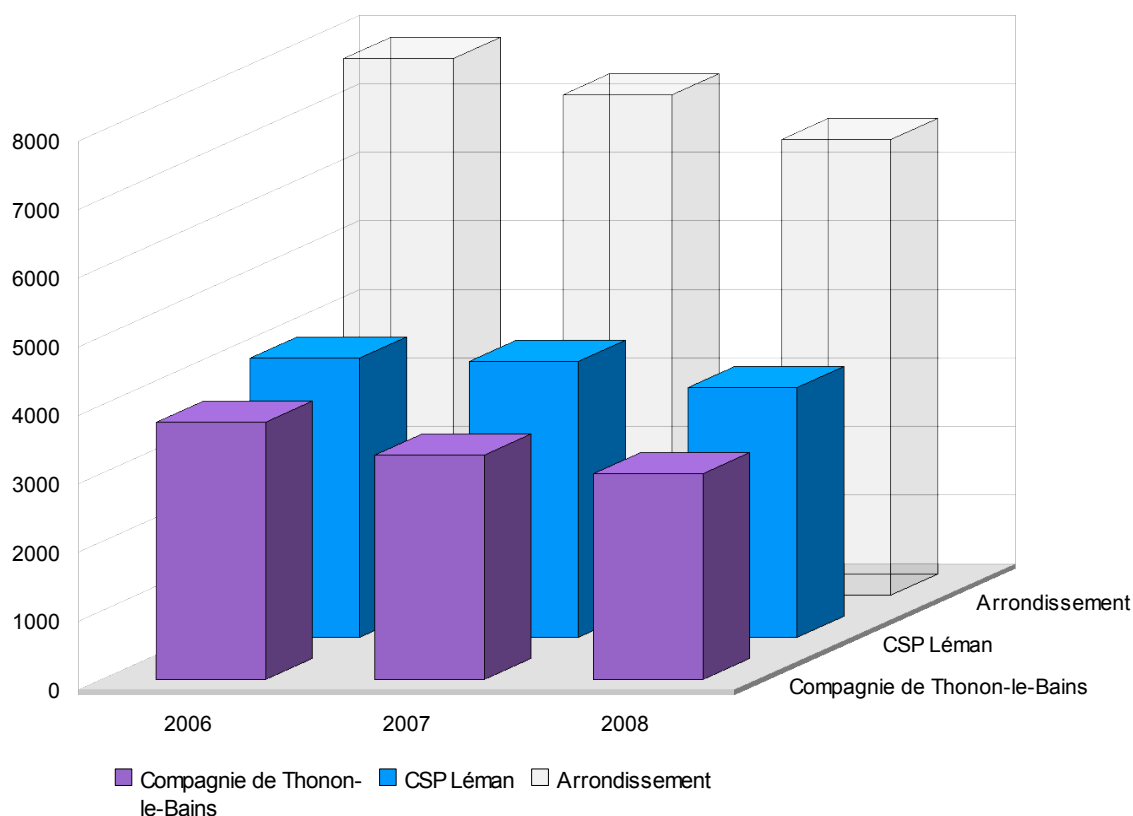
STATISTIQUES DE LA DELINQUANCE

ARRONDISSEMENT DE THONON LES BAINS

ANNEES 2006 à 2008

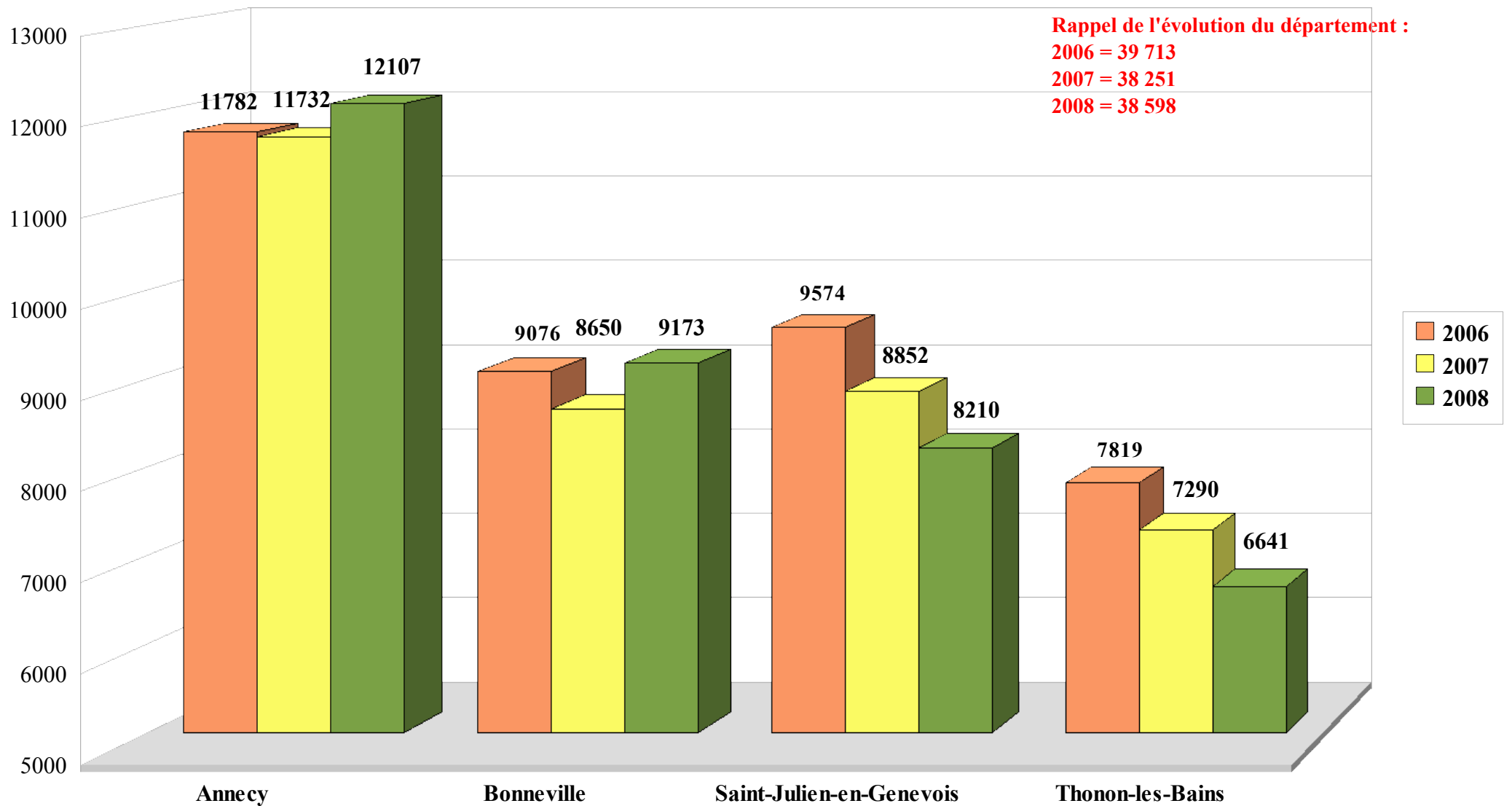
		2006	2007	2008	EVOLUTION 2007/2008
DELINQUANCE GENERALE	FAITS CONSTATES	7 819	7 290	6 641	-8,90%
DELINQUANCE DE PROXIMITE	TOTAL	3 287	3 253	2 462	-24,32%
	F.C.V.P./F.C.	42,04%	44,62%	37,07%	
ACTIVITE JUDICIAIRE	faits élucidés	2 535	2 390	2 262	-5,36%
	taux de réussite	32,42%	32,78%	34,06%	
	mis en cause	2 054	2 023	2 036	+0,64%
	gardes à vue	536	601	557	-7,32%
	écrous	55	47	53	+12,77%
	VIOLENCES CONTRE LES PERSONNES	ATTEINTES VOLONTAIRES A L'INTEGRITE PHYSIQUE	617	592	585
ACTION DES SERVICES	ILS	413	381	507	+33,07%
	Délits à la police des étrangers	23	6	28	+366,67%

DELINQUANCE GENERALE
EN NOMBRE DE FAITS CONSTATES



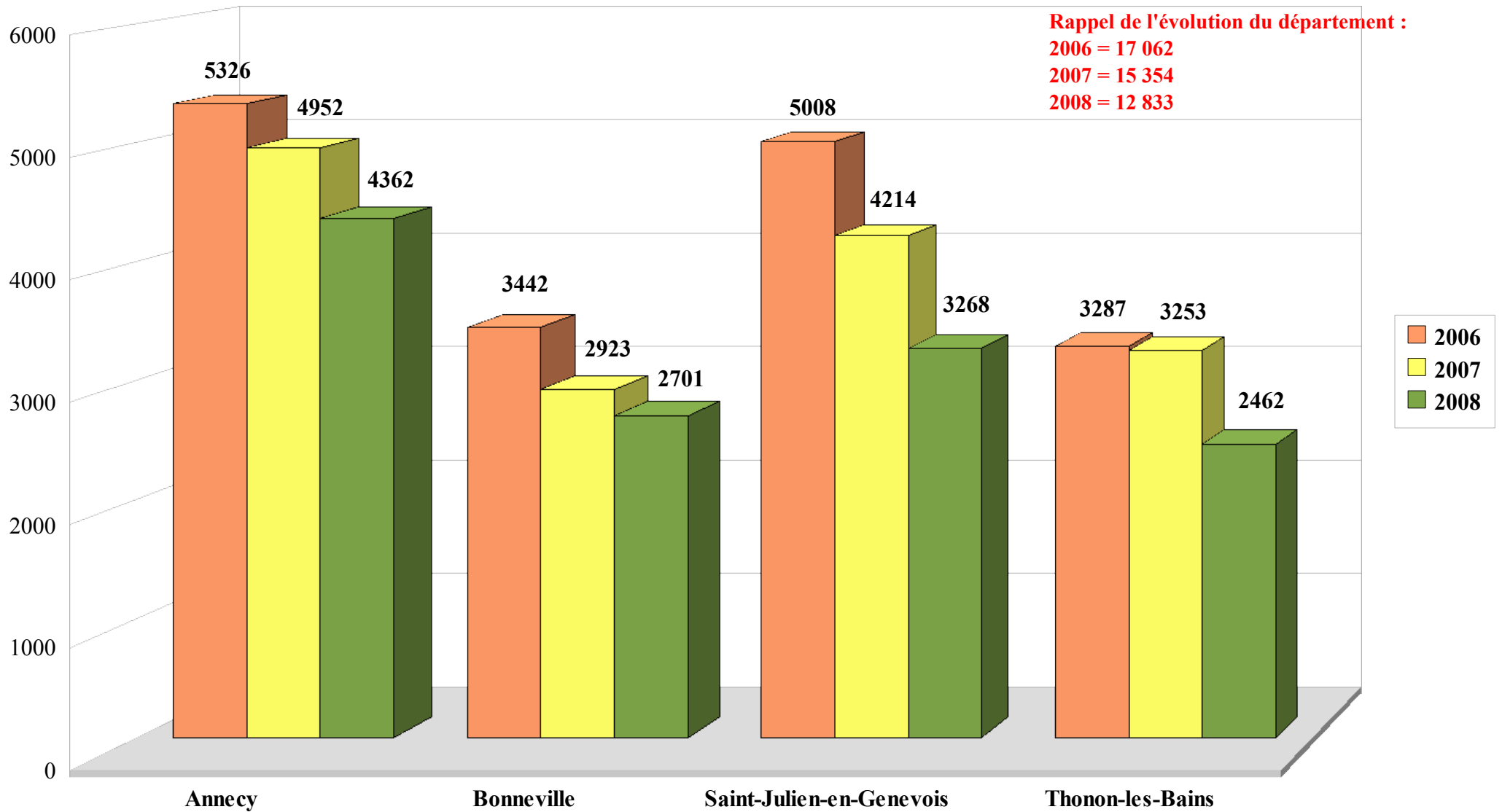
Evolution de la délinquance générale par arrondissement

années 2006 à 2008 en nombre de faits constatés



Evolution de la délinquance de proximité par arrondissement

années 2006 à 2008 en nombre de faits constatés



DEPARTEMENT DE LA HAUTE-SAVOIE TAUX D'ELUCIDATION PAR ARRONDISSEMENT

ANNEE 2006 / 2008

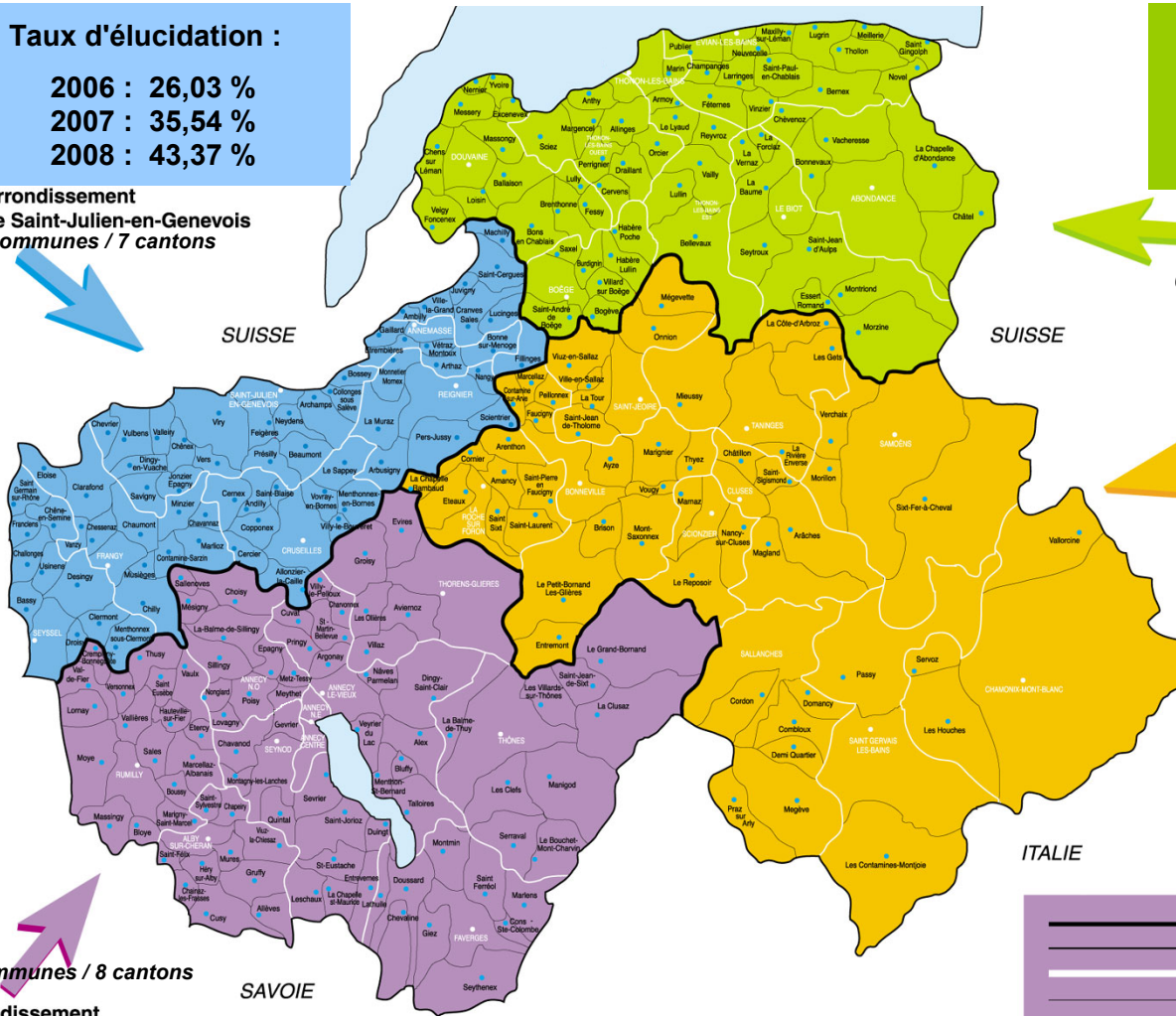
Taux d'élucidation :
2006 : 26,03 %
2007 : 35,54 %
2008 : 43,37 %

Arrondissement de Saint-Julien-en-Genevois
72 communes / 7 cantons

Taux d'élucidation :
2006 : 32,42 %
2007 : 32,78 %
2008 : 34,06 %

Arrondissement de Thonon-les-Bains
68 communes / 7 cantons

AIN



Taux d'élucidation :
2006 : 27,71 %
2007 : 28,23 %
2008 : 35,72 %

Arrondissement de Bonneville
62 communes / 10 cantons

93 communes / 8 cantons
Arrondissement d'Annecy

Taux d'élucidation :
2006 : 28,88 %
2007 : 37,63 %
2008 : 40,89 %

Rappel du taux départemental :
2006 : 31,06 %
2007 : 37,25 %
2008 : 42,32 %

4

Sécurité routière

janvier à décembre 2008

Evolution de l'accidentologie

Le bilan provisoire annuel de l'accidentalité routière en 2008 comparé à celui de 2007 indique que :

- La mortalité a reculé de 9 tués soit -14,5%, c'est la baisse la plus importante depuis 2003. La gravité (tués pour 100 accidents) diminue aussi de 10,0 à 9,3 ;

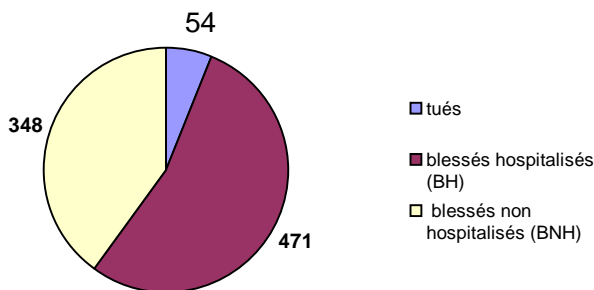
- Le nombre d'accident a baissé de 54 accident soit -8,5% ;

- Le nombre de blessé a également diminué de 5%, dont -10% pour les blessés hospitalisés mais une augmentation de 3% des blessés non hospitalisés, ce qui confirme la moindre gravité des accidents.

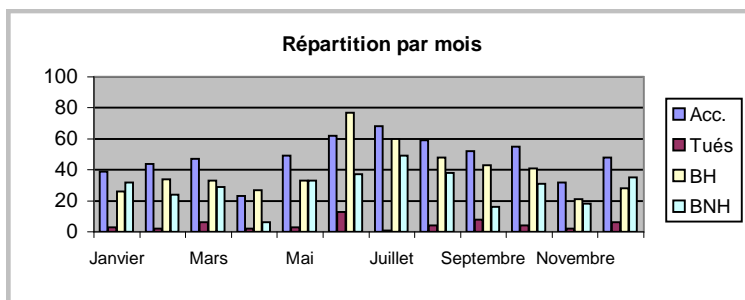
Le bilan est donc globalement positif : baisse en nombre d'accident et baisse de la gravité.

Parmi les tendances d'évolution par rapport à 2007 on peut noter une baisse de la gravité des accidents de nuit et des accidents dont un jeune est responsable et une réduction des accidents dus à l'alcool. On peut également noter une nette diminution des tués en VL. Toutefois ces écarts sur un an sont peu significatifs et devront donc être confirmés les années suivantes.

résultats globaux	janv à déc 08	janv à déc 07	Diff.	%	tendance
accidents corporels	578	632	-54	-8.5%	↘
tués	54	63	-9	-14.3%	↘
blessés hospitalisés (BH)	471	526	-55	-10.5%	↘
blessés non hospitalisés (BNH)	348	338	10	3.0%	↗
gravité (tués / 100 accidents)	9.3	10.0		-1%	↘



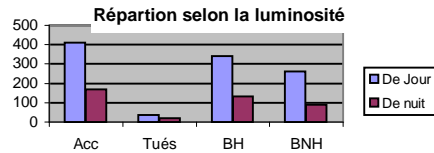
Par mois	Acc.	Tués	BH	BNH
Janvier	39	3	26	32
Février	44	2	34	24
Mars	47	6	33	29
Avril	23	2	27	6
Mai	49	3	33	33
Juin	62	13	77	37
Juillet	68	1	60	49
Août	59	4	48	38
Septembre	52	8	43	16
Octobre	55	4	41	31
Novembre	32	2	21	18
Décembre	48	6	28	35
Total	578	54	471	348



La période estivale est toujours la période la plus accidentogène. C'est en juin que la mortalité a été la plus forte avec 13 tués dont 7 enfants dans l'accident au passage à niveau d'Allinges. Septembre avec 8 tués a la deuxième mortalité la plus importante.

La moyenne mensuelle est de 4,5 tués, 48 accidents et 68 blessés.

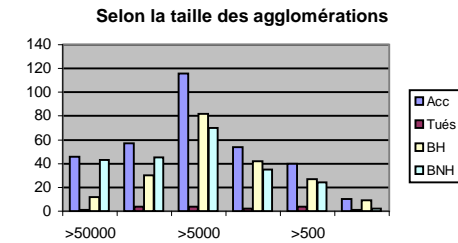
Luminosité	Acc	Tués	BH	BNH
De Jour	409	35	340	260
De nuit	169	19	131	88
Total	578	54	471	348



29% des accidents se sont produit de nuit, entraînant 19 (35%) tués. La gravité des accidents de nuit est de 11,2, inférieure à celle de 2007 :15,5.

Localisation

En agglomération	Acc	Tués	BH	BNH
>50000	46	1	12	43
>20000	57	4	30	45
>5000	116	4	82	70
>2000	54	2	42	35
>500	40	4	27	24
<500	10	1	9	2
Total	323	16	202	219



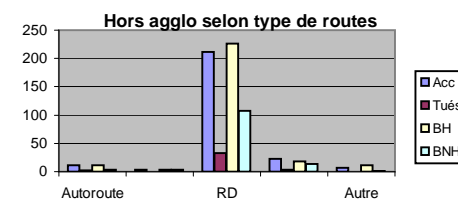
Hors agglomération, -44% des accidents mais

-70% des tués, -57% des BH et -37% des BNH.

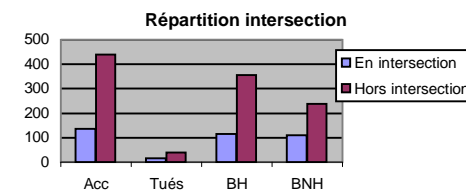
Ces valeurs sont très voisines de celles de 2007

La gravité est nettement supérieure hors agglomération, souvent liée à une plus grande vitesse.

Hors aggro	Acc	Tués	BH	BNH
Autoroute	11	2	11	3
RN	3	0	3	3
RD	211	33	226	108
VC	23	3	18	14
Autre	7	0	11	1
Total	255	38	269	129



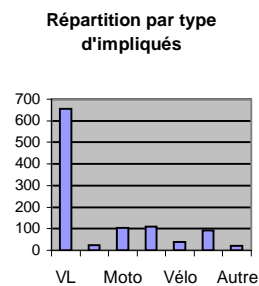
Intersection	Acc	Tués	BH	BNH
En intersection	137	15	114	111
Hors intersection	441	39	357	237
Total	578	54	471	348



76% des accidents surviennent en "section courante". Valeur très voisine de celle de 2007.

Impliqués

Véh. ou usagers	Nbre	%
VL	656	63%
PL	23	2%
Moto	104	10%
Cyclo	109	10%
Vélo	39	4%
Piéton	91	9%
Autre	22	2%
Total	1044	100%



Acc avec Véh seul sans piéton			
Acc	Tués	BH	BNH
91	13	72	32
1	0	1	0
25	1	22	5
15	2	9	8
4	1	3	0
0	0	0	0
2	2	0	0
138	19	107	45

Les accidents avec un VL seul en cause, représentent 16% des accidents et 24% des tués soit une gravité de 14,2 Proportion d'accident égale à celle de 2007 mais gravité nettement inférieure (22,7)

Les VL forment toujours la grande partie des impliqués.

Les motos et cyclos représentent ensemble 20% des impliqués.

Implication des USAGERS FRAGILES	victimes dans les accidents concernés					localisation				luminosité	
	Acc.	Tués	BH	BNH	Gravité	agglo	hors aggl.	Inter	Hors inter.	Jour	Nuit
Acc. avec Moto	103	7	86	37	6.8	51	52	29	74	91	12
Acc. avec Cyclo	108	5	77	50	4.6	78	30	42	66	78	30
Acc. avec Vélo	38	2	26	10	5.3	29	9	18	20	34	4
Acc. avec Piéton	85	7	52	38	8.2	72	13	10	75	57	28
total (sans double compte)	322	19	233	130	5.9	221	101	98	224	250	72
% / total des acc.	56%	35%	49%	37%		68%	40%	72%	51%	61%	43%

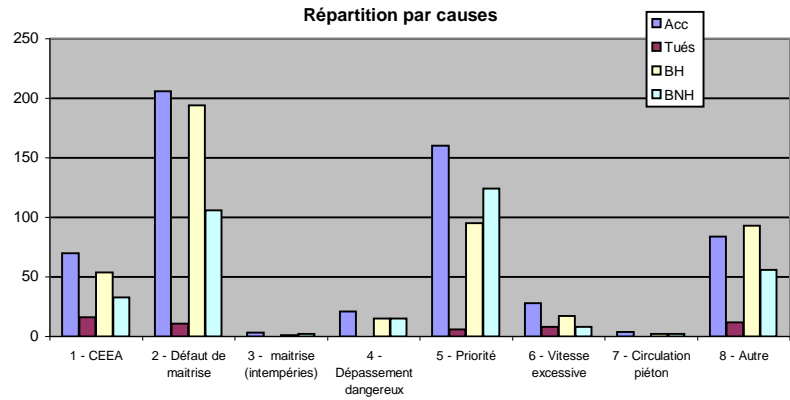
Plus de la moitié des accidents impliquent au moins un usager fragile; qui forment près de 35% des tués.

Au total 19 usagers fragiles tués en 2008 contre 24 en 2007.

Moins 4 piétons, -3 motos +1 velo et + 2 cyclos.

Responsabilité

Cause présumée	Acc	Tués	BH	BNH
1 - Alcool	70	16	54	33
2- défaut maîtrise	206	11	194	106
3-intempéries	3	0	1	2
4 dépasst dangeureux	21	0	15	15
5- priorité	160	6	95	124
6- excès vitesse	28	8	17	8
7- circulation piéton	4	0	2	2
8 - Autre	84	12	93	56
NR	2	0	0	0
Total	578	53	471	346



L'alcool en cause dans **12% des accidents**, entraînent **30% des tués**; indice de gravité **23**, c'est la plus forte proportion, devant le défaut de maîtrise (20% des tués) et la vitesse excessive (15% des tués).

Malgré une baisse sensible de l'accidentalité avec une alcoolémie positive par rapport à 2007 (-30 accidents, -9 tués) le facteur alcool est toujours très préoccupant dans le département.

Age et sexe des présumés responsables

tranche d'âge	F	H	NR	Total	Vérif	Tués	BH	BNH
0-9	2	3	0	5	5	0	3	3
10-15	4	6	0	10	10	0	7	6
16-17	2	19	0	21	21	0	19	6
18-24	28	108	0	136	136	12	97	86
25-39	36	121	0	157	157	13	136	97
40-64	49	123	0	172	172	21	161	110
65 et +	15	44	0	59	59	8	38	28
Nr	1	6	11	18	18	0	10	12
Total	137	430	11	578	578	54	471	348

Les hommes sont globalement responsables de 3 accidents sur 4.

Les jeunes de 18-24 ans sont responsables de 23% des accidents. Par rapport à la répartition de la population, ils sont à l'origine de près de 2 fois plus d'accidents que les 25-39 ans et de 3 fois plus que les 40-64 ans. Ces valeurs sont comparables à celles des années précédentes. Toutefois en 2008 les accidents causés par des jeunes ont une gravité légèrement inférieure à la moyenne des accidents.

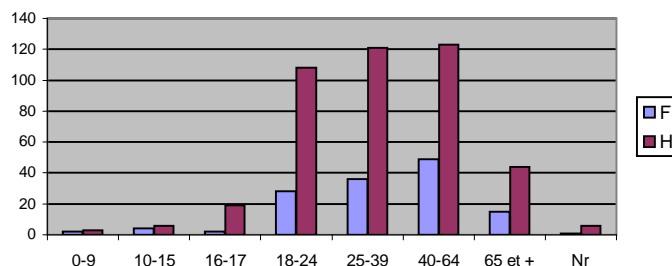
Véhicule conducteur responsable / âge responsable

Age	0-9	10-15	16-17	18-24	25-39	40-64	65 et +	Nr	Total
VL	1	0	1	106	106	130	49	12	405
PL	0	0	0	1	2	2	1	0	6
Moto	0	1	0	12	33	13	0	2	61
Cyclo	0	4	17	9	7	9	2	3	51
Vélo	2	0	1	1	4	6	2	0	16
Pieton	2	5	0	1	0	6	4	0	18
Autre	0	0	2	3	1	6	0	0	12
NR	0	0	0	2	2	0	1	4	9
Total	5	10	21	135	155	172	59	21	578

Sans surprise ce sont les 16-17 ans qui sont les principaux responsables d'accident motos tandis que pour la moto ce sont les 25-39 ans

Sur 273 accidents entre un VL et un autre type d'usager (PL, 2roues ou piéton) la responsabilité de l'accident est imputée au VL 2 fois sur 3.

répartition par âges et sexes des présumés responsables



Actions des forces de l'ordre - Gendarmerie et Police -

Contrôles de vitesse automatisés : Radars fixes et mobiles

Dépassement de vitesse	< 20 Km/h	Entre 20 et 30 km/h	Entre 30 et 40 km/h	Entre 40 et 50 km/h	> 50 km/h	Total
Nombre	156 654	9 229	2 164	733	497	169 277
Pourcentage	92,54 %	5,45 %	1,28 %	0,43 %	0,29 %	

Le nombre d'infractions à la vitesse constatées en 2008 par les radars automatiques fixes ou embarqués est en baisse de 8% par rapport à 2007 malgré un nombre de dispositifs plus important.

3 dispositifs ont été installé au premier trimestre : Etaux, Fillinges et Reignieret 2 à la fin décembre au passage à niveau d'Etrembières auquel s'ajoute la dotation de deux dispositifs

Dépistages et infractions

Dépistages alcool	116 015
Alcoolémie positive	5 241
PV vitesse	19 921
Rétention PC	2 196
dont alcool	1 787
dont vitesse	387
dont stupéfiants	22










Localisation des accidents mortels

Repartition par types d'usagers

Période d'étude : 01/01/2008 - 31/12/2008

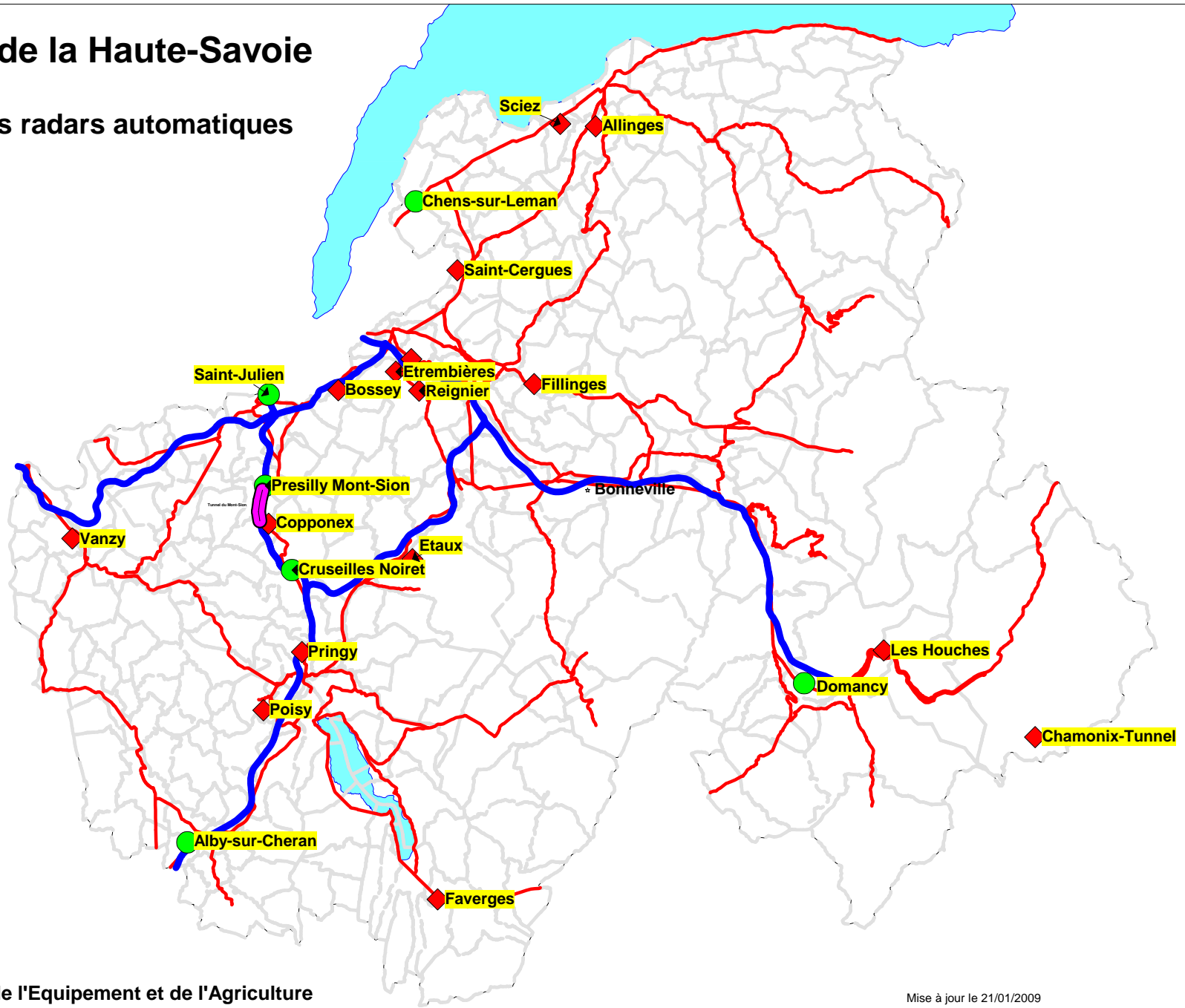
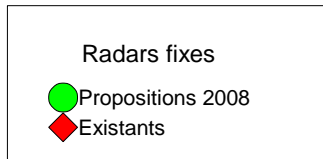
Légende :

-  Accidents VL
-  Accidents PL
-  Accidents Moto
-  Accidents Cyclo
-  Accidents Velo
-  Accidents Piéton
-  Accidents Autres vehicules



Département de la Haute-Savoie

Implantation des radars automatiques

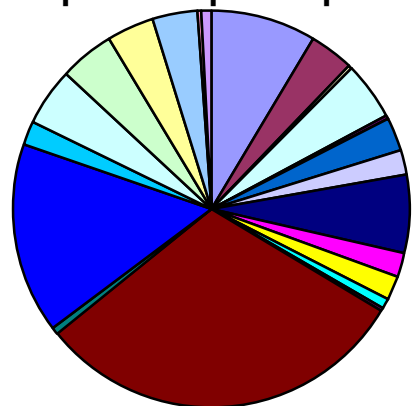


Répartition des infractions par nature en 2008

21/01/2009

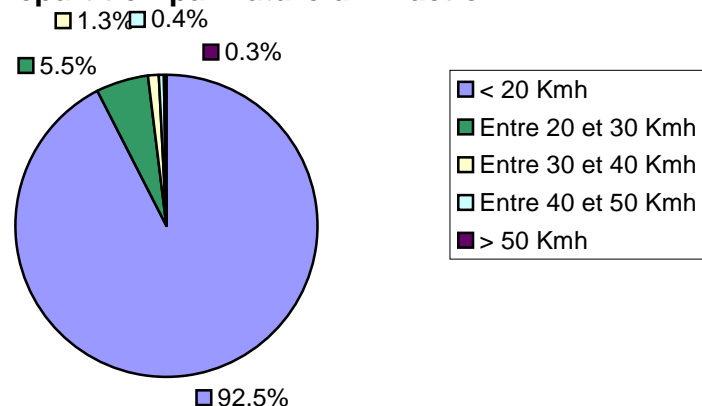
ET	Type	Site	Mise en service	< 20 Km/h	Entre 20 et 30 Km/h	Entre 30 et 40 Km/h	Entre 40 et 50 Km/h	> 50 Km/h	Total 2008	Total 2007	Variation 2008/2007
ET-1535	Emb	PA ANNECY	06/10/04	12540	1412	330	79	23	14384	12432	16%
ET-1645	Emb	BMO ANNECY	23/05/05	6110	228	48	20	9	6415	7156	-10%
ET-183	Fixe	POISY	21/04/05	391	57	16	11	19	494	1046	-53%
ET-185	Fixe	COPPONEX	24/02/05	7680	231	63	37	39	8050	17196	-53%
ET-4609	Fixe	ETREMBIERES	29/12/08	91	0	0	0	0	91		
ET-4634	Fixe	ETREMBIERES	29/12/08	179	0	0	0	0	179		
ET-654	Fixe	ALLINGES	25/05/05	4060	288	101	47	13	4509	4826	-7%
ET-6637	Fixe	VANZY	20/02/07	3355	70	20	5	2	3452	160	NS
ET-6743	Fixe	ST CERGUES	30/03/07	10080	567	181	76	88	10992	5460	NS
ET-7078	Fixe	ETAUX	07/03/08	2851	183	90	45	46	3215		
ET-7080	Fixe	FAVERGES	26/11/07	2632	238	72	40	33	3015	217	NS
ET-7392	Fixe	FILLINGES	21/01/08	1454	146	50	31	17	1698		
ET-7393	Fixe	REIGNIER	25/01/08	427	16	5	1	0	449		
ET-756	Fixe	LES HOUCHES	21/11/05	47550	3086	570	162	78	51446	69337	-26%
ET-757	Fixe	SCIEZ	21/01/06	1072	48	21	7	13	1161	2466	-53%
ET-759	Fixe	BOSSEY	12/07/05	24464	1236	277	94	79	26150	37070	-29%
ET-760	Fixe	PRINGY	09/04/05	3159	91	27	7	2	3286	4903	-33%
ET-7735	Emb	CSP THONON LES BAINS	08/06/07	7772	362	84	14	8	8240	3130	NS
ET-8045	Emb	BMO ANNEMASSE	22/05/07	7220	249	41	14	3	7527	6630	NS
ET-8046	Emb	PA BONNEVILLE	07/06/07	5781	430	101	29	14	6355	8404	NS
ET-8047	Emb	PA LE FAYET	02/06/07	5845	221	41	8	7	6122	3587	NS
ET-8218	Emb	BMO SALLANCHES	21/07/08	617	19	2	2	2	642		
ET-8219	Emb	BMO EVIAN LES BAINS	26/07/08	1324	51	24	4	2	1405		
Total pour l'année 2008				156654	9229	2164	733	497	169277	184020	-8%
				92,54 %	5,45 %	1,28 %	0,43 %	0,29 %			

Répartition par dispositif



- PA ANNECY
- BMO ANNECY
- POISY
- COPPONEX
- ETREMBIERES
- ETREMBIERES
- ALLINGES
- VANZY
- ST CERGUES
- ETAUX
- FAVERGES
- FILLINGES
- REIGNIER
- LES HOUCHES
- SCIEZ
- BOSSEY
- PRINGY
- CSP THONON LES BAINS
- BMO ANNEMASSE
- PA BONNEVILLE
- PA LE FAYET
- BMO SALLANCHES
- BMO EVIAN LES BAINS

Répartition par nature d'infraction



Données générales sur les facteurs d'accidents en 2008 en Haute-Savoie

Les accidents mortels

nombre d'accidents : 46 sur 578 , 54 tués 1 accident avec 7 tués au PN d'Allinges et un accident avec 3 tués à Faverges.

(en 2007 : 59 accidents 63 tués).

Jours : Répartis sur tous les jours, maximum le jeudi 12 accidents

Heures : maximum entre 15h-18h (13 accidents, 13 tués)

Luminosité : de **nuit** (17 accidents, 19 tués); de jour (29 accidents, 35 tués)

Présumés responsables :

Cause : Alcool : 14 accidents 16 tués,

défaut de maîtrise (souvent vitesse mal adaptée) : 11 accidents, 11 tués,

Vitesse excessive : 8 accidents, 8 tués.

Véhicules : majoritairement **conducteurs de VL** (75%)

âge : 18-24 ans : 12accidents, 12tués,

25-39 ans :11 accidents, 13 tués.

40-64 ans : 15 accidents 21 tués.

sexe : hommes responsables de 40 accidents sur 46.

Accidents en présence d'alcool

nombre d'accidents : 70 sur 578, (11,2%) 16 tués (30%)

(en 2007 : 99 accidents 25 tués).

Jours : les accidents sont plus nombreux du **vendredi au dimanche**(46 accidents, 9 tués)

Heures : **18h-21h** (18 accidents, 6 tués) et **21h-24h** (13 accidents, 5 tués)

Luminosité : de **nuit** (40 accidents, 10 tués); de jour (30accidents, 6 tués)

Présumés responsables :

Véhicules : majoritairement **conducteurs de VL** (75%)

âge : 18-24 ans 13accidents, 3tués et **25-39 ans** 37 accidents, 8 tués.

sexe : **hommes** responsables de 63 accidents.

La conduite en état d'**alcoolémie** est le **facteur principal d'accident mortel** : 16 tués, viennent ensuite le défaut de maîtrise qui relève souvent d'une vitesse mal adaptée : 11 tués et la vitesse excessive 8 tués.

Accidents en présence de stupéfiants

nombre d'accidents : 10 sur 578 dont 1 mortel

Dans 3 cas Alcool + Stupéfiant

Le nombre est trop petit pour déterminer des caractéristiques remarquables.

(En 2007 : 14 accidents, 3 tués)

Accidents avec moto

nombre d'accidents : 103 sur 578 soit 18% des accidents dont 7 mortels : 6 motards et un piéton tués.

(en 2007 128 accidents et 9 tués),

dans un quart des cas l'accident n'implique que la moto, 1 tué.

mois ou saison : mai à octobre avec maximum en **juin** 18 accidents et **juillet** 20 accidents

Jours : répartition relativement uniforme dans la semaine

Heures : **15h-21h** : 59 accidents.4 tués

Luminosité : de **jour** : 91 accidents,.5 tués.

lieu :

milieu : à égalité en et hors agglomération pour les accidents, 5 tués hors agglomération.

Intersection : **hors intersection** 74 accidents, 6 tués.

Présumé responsable :

Infraction : lorsque la responsabilité est imputée au motard, le défaut de maîtrise est le plus souvent relevé.

Dans le cas de conflit entre une moto et un VL (73 accidents), le VL est considéré responsable dans 40 cas avec pour infraction le défaut de priorité dans 24 cas, le conducteur à dans ce cas majoritairement entre 40 et 64 ans.

Age les motards présumés responsables ont à 57% entre 25 et 39 ans.

Sexe : Hommes

Accidents avec cyclo

nombre d'accidents : 108 accidents sur 578 soit 18,7% des accidents dont 5 mortels :4 cyclos et un piéton tués.

(en 2007 102 accidents, 3 tués)

mois ou saison : en majorité en période estivale

Jours : répartition assez homogène avec un maximum le vendredi, 27 accidents

Heures : répartis essentiellement de midi à minuit.

Luminosité : de **jour** : 78 accidents , 4 tués.

Localisation

En agglomération : 78 accidents, 2 tués, hors agglomération : 30 accidents 3 tués

Hors intersection : 68 accidents, 4 tués.

Infraction : Les 4 cyclos tués l'ont été dans un accident avec alcool, en cause deux fois les cyclos et les deux autres fois le deuxième véhicule en cause.

Priorité 41 accidents

Défaut de maîtrise 29 accidents

Alcool 12 accidents 4 tués

Dans le cas de conflit entre un cyclo et un VL (76 accidents), le VL est considéré responsable 2 fois sur trois, dont une fois sur deux pour un problème de priorité

Age Lorsque le cyclo est présumé responsable il a très souvent entre 15 et 17 ans.

Sexe : Hommes.

Accidents avec piétons

nombre d'accidents : 85 accidents sur 578 soit 14,7% dont 7 mortels (2 femmes, 5 hommes)
Les tués sont âgés de 54 à 95 ans, moyenne d'âge 77 ans.

(en 2007 : 91 accidents 11 tués)

mois ou saison : Majoritairement en période hivernale.

Jours : En semaine le jeudi (20 accidents) et vendredi (22 accidents)

Heures : En journée maximum entre 15h-18h : 28 accidents, 4 tués.

Luminosité : de jour : 57 accidents (67%), 7 tués.

Localisation

En agglomération : 72 accidents, 7 tués.

Hors intersection : 75 accidents, 5 tués.

Présumé responsable :

Infraction : Non respect de la priorité au piéton par un autre usager dans 40 accidents. (46%).

Le piéton est en cause dans 4 accidents.

Véhicule : dans 71 cas un VL est impliquée, 5 tués; 1 tué par moto et 1 tué par cyclo.

Accidents avec un jeune de 18 à 24 ans présumé responsable

nombre d'accidents : 136 sur 633 (23,5%) ayant causés 12 tués (22% des tués).

(en 2007 : 144 accidents, 20 tués).

mois ou saison : juillet et août sont les mois où cette catégorie est la plus nombreuse parmi les usagers responsables.

Jours : Les jeunes sont responsables d'accidents en plus grand nombre le week-end.

Heures : accidents répartis sur 24 heures avec un maximum de 15 à 18 heures 31 accidents (23%).

Luminosité : de jour 88 accidents; de nuit 48 accidents.

Infraction : défaut de maîtrise 60 accidents, 5 tués.

Priorité : 34 accidents 0 tué,

alcool : 13 accidents, 3 tués,

vitesse : 13 accidents 4 tués.

Véhicule : VL à 71% moto ou cyclo à 19%.

Sexe : ces accidents impliquent les garçons à 80% .

ANNEXE

GLOSSAIRE

Agression : Attaque non provoquée, injustifiée, généralement soudaine et brutale, physique ou morale.

Agression sexuelle : tous les actes à caractère sexuel commis sur autrui sans le consentement de la personne et par violence, contrainte, menace ou surprise.

Atteintes aux biens : Indicateur extrait de l'état 4001 qui regroupe les crimes et délits visant les biens d'autrui, c'est-à-dire les vols et les destructions, dégradations.

Atteintes volontaires à l'intégrité physique : Indicateur qui regroupe les crimes et délits de violences et de menaces de violences de la nomenclature de l'état 4001.

Biens publics : Biens et services caractérisés par la non-rivalité (une fois produit, le service est automatiquement disponible pour les autres individus ; par exemple la défense nationale) et la non-exclusion (il n'est pas possible d'exclure de la consommation l'individu qui refuse de payer ; par exemple, le lampadaire).

Délinquance : Ensemble des crimes et délits.

Délinquance de proximité : Agrégat regroupant les vols à main armée, les vols avec violences, les vols à la tire, les cambriolages, les vols d'automobiles et de deux roues, les vols à la roulotte, les destructions et dégradations.

Escroqueries et infractions économiques et financières : Indicateur qui regroupe les escroqueries, faux et contrefaçons, la délinquance économique et financière, les infractions à la législation sur les chèques.

Etat 4001 : Nom de la source statistique dont sont extraits les chiffres des faits constatés, des faits élucidés et des personnes mises en causes fournis par les services de police et de gendarmerie. Il n'inclut pas les infractions constatées par d'autres administrations, les infractions à la sécurité routière et les contraventions.

Fait constaté : Tout crime ou délit commis ou tenté, porté pour la première fois à la connaissance d'un service de police ou de gendarmerie par une victime et consigné dans une procédure qui sera transmise à l'autorité judiciaire.

Fait élucidé : Tout crime ou délit répertorié dont l'un au moins des auteurs présumés, mis en cause, a été interpellé et entendu par procès-verbal par la police ou la gendarmerie.

Infractions révélées par l'action des services : Il s'agit des crimes et délits découverts par les services, sans plainte préalable d'une victime. Indicateur qui regroupe les délits qui n'engendrent pas de victime directe et qui sont révélées par l'action répressive des services de police et unités de gendarmerie. Ce sont principalement les infractions à la législation sur les stupéfiants, les infractions à la police des étrangers et les recels.

Mis en cause : Personne contre laquelle sont réunis, lors de l'enquête, des indices ou éléments graves et concordants de culpabilité, attestant sa participation à la commission de l'infraction.

Taux d'élucidation: Rapport entre le nombre de faits élucidés et le nombre de faits constatés.

Taux de criminalité : Rapport entre le nombre de crimes et délits et le nombre d'habitants.

Violences crapuleuses : Indicateur qui regroupe les règlements de compte, homicides et tentatives pour voler, prises d'otage pour voler, vols avec arme, vols avec violence sans arme.

Violences non crapuleuses : Indicateur qui regroupe les homicides et tentatives, coups et blessures volontaires, prises d'otages et séquestrations non accompagnées de vols, violences et mauvais traitements sur enfants, abandons d'enfants, violences à dépositaires de l'autorité.