







Les chiffres clés en Haute-Savoie pour l'année 2010




Stabilité relative des atteintes volontaires à l'intégrité physique

- ✓ Atteintes volontaires à l'intégrité physique : +1,69%  + 60 faits
- ✓ Violences physiques non crapuleuses : -2,49 %  - 57 faits
- ✓ Violences physiques crapuleuses : + 8,09 %  + 42 faits

Baisse encourageante des atteintes aux biens et des escroqueries et infractions économiques et financières




- ✓ Atteintes aux biens : - 1,09 %  - 240 faits
- ✓ Vols à main armée : - 20 %  - 12 faits
- ✓ Autres vols : - 5 %  - 778 faits
- ✓ Escroqueries et infractions économiques et financières : - 28,6%  -1298 faits

Hausse caractérisée des cambriolages, malgré une activité soutenue des forces de sécurité

- ✓ Cambriolages : + 11,33 %  + 420 faits
- ✓ Taux d'élucidation des cambriolages :
 - dans les résidences principales et secondaires : - 0,9 
 - dans les locaux industriels, commerciaux ou financiers : + 9,9 

Une année très positive en matière de sécurité routière

Indice de mortalité (tués/100 accidents) de 8,3, le plus bas observé depuis 2004.

- ✓ Nombre de tués : - 41 %  - 27 faits
- ✓ Nombre d'accidents : - 14 %  - 75 faits
- ✓ Nombre de blessés : - 6,5 %  - 46 faits

POINT n°2

***Présentation des résultats
de la politique de sécurité publique***

Analyse des résultats 2010

Mise en place de nouveaux outils statistiques de la délinquance et de l'activité des services dans la lutte contre l'insécurité.

L'état statistiques 4001 de remontées d'information institué en 1972 n'était plus adapté pour mesurer la délinquance et l'activité des services de police et de gendarmerie. La nouvelle architecture mise en place à compter du 1er mai 2010 vise notamment à distinguer l'évolution constatée de la délinquance et la performance des services.

Ainsi, le nouveau tableau de bord s'organise autour de 3 parties recensant des données en provenance de tous les services :

- d'indicateurs permanents : les atteintes volontaires à l'intégrité physique, les atteintes aux biens et les escroqueries et infractions économiques et financières,
- d'indicateurs ciblés : les cambriolages, les violences crapuleuses, la criminalité, la délinquance spécialisée, les violences intra-familiales et les phénomènes de type urbain,
- l'action des services : les infractions relevées par l'action des services, l'évolution du taux d'élucidation et du nombre de mis en cause par agrégat, le nombre total et de personnes mises en cause et certains délits routiers.

Étude des statistiques 2010 pour la Haute-Savoie

- Stabilité relative des atteintes volontaires à l'intégrité physique (AVIP)
Les violences aux personnes se stabilisent **(+1,69%)**; toutefois, les statistiques révèlent que la gravité des violences commises est croissante, dans la mesure où les violences physiques crapuleuses ont augmenté de plus de **8 %**.
- Évolution favorable des indicateurs d'atteintes aux biens, malgré une nouvelle hausse des cambriolages:
 - Après la stabilité enregistrée en 2009, les atteintes aux biens connaissent une légère baisse **(-1%)**, ainsi que la plupart des vols **(-4,9%)**, dont les vols à main armée **(-20%)**. Toutefois, à l'instar de l'évolution constatée pour les violences aux personnes, la gravité des vols s'accroît **(+11%** de vols avec violences).
 - Pour la seconde année consécutive, le département enregistre une évolution assez défavorable en termes de cambriolages, qu'ils soient commis dans les résidences principales ou secondaires **(+27%)** ou dans les locaux industriels, commerciaux ou financiers **(+12,5%)**.
- Baisse sensible des escroqueries et infractions économiques et financières (EIEF): - 28,6%.

Bilan des actions entreprises au cours de l'année 2010

1. Coopération renforcée entre les différents acteurs de la sécurité:
 - coopération inter-étatique avec la pérennisation de l'état-major de sécurité, réunissant, autour du préfet et des procureurs de la République, les forces de sécurité, les services douaniers et fiscaux et l'inspecteur d'académie, qui est chargé de suivre l'évolution de la délinquance et de définir une politique de sécurité commune;
 - coopération avec les autorités municipales investies du pouvoir de police, notamment via leurs conseils locaux ou intercommunaux de prévention de la délinquance et leurs polices municipales.

2. Socle d'actions : 7 plans opérationnels ont été déclinés localement, en coopération avec les procureurs de la République du département.

Principales actions mises en place :

- lutte contre les cambriolages :
 - augmentation du taux d'élucidation au moyen du renforcement de la présence des forces de l'ordre aux heures et lieux constatés des méfaits, matérialisé notamment par la multiplication cette année des contrôles coordonnés police / gendarmerie et par l'organisation de contrôles coordonnés avec les autorités suisses de chaque côté de la frontière, et d'un recours élargi à la police technique et scientifique;
 - multiplication des campagnes de prévention : conférence de presse organisée en préfecture sur le thème des vols par effraction des locaux industriels, commerciaux ou financiers, actions des référents sûreté (police et gendarmerie) auprès des professionnels, opérations « tranquillité vacances » reconduites à chaque période de congés pour limiter les vols dans les résidences principales et secondaires.
 - lutte contre le trafic de stupéfiants : réalisation d'une cartographie départementale des sites les plus exposés, accent mis sur le démantèlement des trafics, mise à disposition du groupe d'intervention régional (GIR), coopération avec les autorités helvétiques renforcées.
 - transports de surface : mise en place d'une remontée d'information des gestionnaires de réseaux du département vers la préfecture et de modalités d'intervention rapide définies avec les forces de police et de gendarmerie, ainsi qu'avec les polices municipales, participation de la SIBRA à la journée de la sécurité intérieure d'octobre 2010.
 - sécurisation des établissements scolaires : afin d'accompagner les chefs d'établissements dans le traitement des incivilités et violences dans les établissements scolaires, la coopération des forces de sécurité avec l'inspection académique a été renforcée et formalisée par la signature le 22 novembre dernier d'une convention tripartite entre l'inspection d'académie, la préfecture et les trois tribunaux de grande instance du département.
 - lutte contre les violences sportives : préparation et sécurisation des matchs de ligue 2 de l'ETG FC et prise de mesures administratives et judiciaires d'interdiction de stade renforcées.
 - sécurité des personnes âgées vulnérables : coordination de l'ensemble des acteurs entrant dans la gestion de cette problématique (conseil général, bailleurs sociaux, services de l'Etat).
 - lutte contre les bandes : bien que le département soit peu touché par ce phénomène, un référent « dérives urbaines » a été nommé.
3. Lutte contre la fraude : mobilisation renforcée pour améliorer la coopération en matière de lutte contre les fraudes (travail illégal, fraudes aux prestations sociales et documentaire, fraudes fiscales).

Principales opérations 2010 :

- contrôles de 145 entreprises dans les secteurs du bâtiment et des travaux publics, de l'hôtellerie et de la restauration et du nettoyage;
- 12 procédures de travail dissimulé engagées;
- plus de 210.000 euros de fraudes aux prestations sociales évités;
- développement de l'échange d'informations avec les autorités suisses.

4. Tranquillité publique

- lutte contre les campements illicites: 26 arrêtés préfectoraux de mise en demeure de quitter les lieux pris à l'encontre d'installations illicites de résidences mobiles de gens du voyage en dehors des aires d'accueil aménagées; 4 démantèlements de squats.
- plan départemental de prévention de la délinquance 2010 – 2012 adopté en avril 2010:
 - réunion en préfecture des référents ou coordonnateurs des 17 conseils locaux ou intercommunaux de sécurité et de prévention de la délinquance;
 - financement par l'Etat à hauteur de 99.000 euros des collectivités locales et des associations œuvrant dans le domaine de la prévention de la délinquance et des conduites addictives.
- développement de la vidéo protection
 - inscrit comme priorité départementale au sein du plan départemental de prévention de la délinquance, l'Etat a financé au titre du fonds interministériel de prévention de la délinquance les communes ayant décidé de recourir à la vidéo-protection à hauteur de 578.000 euros (22 dossiers);
 - simplification et dématérialisation des procédures administratives et mobilisation des référents sûreté (police et gendarmerie) auprès des communes pour la conception de leurs systèmes de vidéo-protection, autorisés sous le contrôle d'une commission ad hoc.
- refonte de la police des débits de boissons, dans le sens d'une plus grande sévérité à l'encontre des nuisances sonores et de la consommation excessive d'alcool qui favorise les violences;
- moralisation des sociétés et agents de sécurité privée sous le contrôle du préfet.

Les perspectives 2011

1. mobilisation contre les cambriolages, facilités en Haute Savoie par les flux importants de populations itinérantes; les nombreuses possibilités de fuites offertes par les frontières étrangères et les importants axes routiers; le doublement de la population en période estivale et hivernale;
2. poursuite de la coopération entre la police et gendarmerie nationales, les autorités administratives et judiciaires, les services étatiques et communaux;
3. poursuite des campagnes de prévention, notamment à l'endroit des professionnels (industriels, commerçants et établissements financiers) et poursuite des campagnes de sensibilisation de la population.

POINT n°3

Données statistiques

- ***départementales***
- ***par arrondissement***

Statistiques départementales

Evolution de la délinquance 2009 - 2010

Données annuelles *	Faits constatés			Taux d'élucidation		
	2009	2010	variation	2009	2010	différence
Atteintes volontaires à l'intégrité physique	3 559	3 619	1,69%	72,32%	67,39%	-4,93
Violences physiques non crapuleuses	2 285	2 228	-2,49%	81,53%	78,23%	-3,30
Violences physiques crapuleuses	519	561	8,09%	21,00%	16,58%	-4,42
Violences sexuelles	204	195	-4,41%	88,73%	71,28%	-17,44
Menaces de violences	551	635	15,25%	76,41%	73,07%	-3,34
Atteintes aux biens	22 033	21 793	-1,09%	13,95%	14,20%	0,25
Vols à main armée (armes à feu)	60	48	-20,00%	41,67%	31,25%	-10,42
Autres vols avec violences sans arme à feu	458	510	11,35%	18,34%	15,29%	-3,05
Cambriolages	3 706	4 126	11,33%	10,93%	13,86%	2,94
- Cambriolages de locaux d'habitations principales	1 540	1 991	29,29%	13,31%	11,40%	-1,91
- Cambriolages de résidences secondaires	234	262	11,97%	7,26%	13,36%	6,09
- Cambriolages de locaux industriels, commerciaux ou financiers	1 106	1 244	12,48%	9,49%	19,37%	9,88
- Cambriolages d'autres lieux	826	629	-23,85%	9,44%	10,97%	1,53
Vols liés à l'automobile et aux deux roues à moteur	5 349	4 934	-7,76%	7,31%	7,03%	-0,28
Autres vols simples au préjudice de particuliers	7 980	7 494	-6,09%	8,65%	7,46%	-1,19
Autres vols simples (à l'étalage, chantiers, etc...)	1 665	1 749	5,05%	43,72%	45,00%	1,27
Destructions et dégradations de biens	2 705	2 835	4,81%	27,02%	25,64%	-1,38
Escroqueries et infractions économiques et financières	4 542	3 244	-28,58%	54,21%	58,20%	3,99
Escroqueries, faux et contrefaçons	4 156	2 883	-30,63%	49,35%	50,75%	1,40
Délinquance économique et financière	236	180	-23,73%	115,25%	150,00%	34,75
Infractions à la législation sur les chèques (sauf usage de chèques volés)	150	181	20,67%	92,67%	85,64%	-7,03
Nombre d'interventions pour différends familiaux	2 647	2 431	-8,16%			
Phénomènes de type urbain	156	162	3,85%			
- Violences à dépositaires de l'autorité	156	162	3,85%			
- Violences entre bandes	0	0	-			
Indicateurs des infractions révélées par l'action des services (I.R.A.S.)	5 656	4 875	-13,81%			
Dont trafic de stupéfiants	319	304	-4,70%			
Nombre total de mis en causes	13 176	12 186	-7,51%			
Dont nombre de mineurs	1 948	1 907	-2,10%			

* Chiffres du ministère englobant les chiffres de la Police Nationale, Gendarmerie Nationale, Police Judiciaire, Douanes et Police Aux Frontières

Arrondissement d'Annecy

Données annuelles *	Faits constatés			Taux d'élucidation		
	2009	2010	variation	2009	2010	différence
Indicateurs permanents	10 724	9 968	-7,05%	29,83%	30,16%	0,33
Atteintes volontaires à l'intégrité physique	1 226	1 251	2,04%	69,66%	68,59%	-1,07
Atteintes aux biens	7 810	7 713	-1,24%	16,04%	18,90%	2,86
Escroqueries et infractions économiques et financières	1 688	1 004	-40,52%	64,69%	68,73%	4,03

Indicateurs ciblés d'évolution de la délinquance	2009	2010	variation
Violences physiques crapuleuses	189	182	-3,70%
Vols par effraction de résidences principales et secondaires	541	619	14,42%
Vols par effraction de locaux industriels, commerciaux ou financiers	444	501	12,84%
Criminalité organisée et délinquance spécialisée	75	52	-30,67%

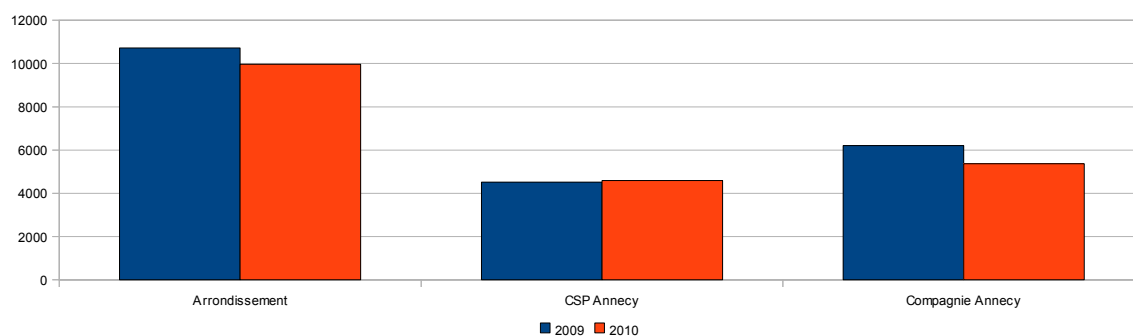
Nombre d'intervention pour différends familiaux	885	805	-9,04%
--	------------	------------	---------------

Indicateurs des infractions révélées par l'action des services (I.R.A.S.)	2009	2010	variation
Dont trafic de stupéfiants	10	15	50,00%

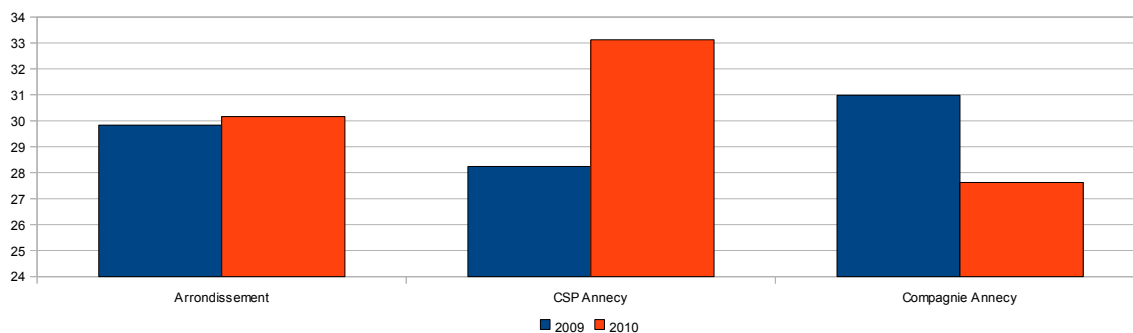
Nombre total de mis en causes	3 472	3 275	-5,67%
Dont nombre de mineurs	720	710	-1,39%

* chiffres des services de la Police Nationale et de la Gendarmerie Nationale

INDICATEURS PERMANENTS EN NOMBRE DE FAITS CONSTATES



INDICATEURS PERMANENTS TAUX D'ELUCIDATION (en pourcentage)



Arrondissement de Bonneville

Données annuelles *	Faits constatés			Taux d'élucidation		
	2009	2010	variation	2009	2010	différence
Indicateurs permanents	7 710	6 814	-11,62%	21,12%	20,06%	-1,05
Atteintes volontaires à l'intégrité physique	837	875	4,54%	69,30%	63,09%	-6,21
Atteintes aux biens	5 761	5 218	-9,43%	10,19%	9,37%	-0,82
Escroqueries et infractions économiques et financières	1 112	721	-35,16%	41,46%	45,21%	3,76

Indicateurs ciblés d'évolution de la délinquance	2009	2010	variation
Violences physiques crapuleuses	107	94	-12,15%
Vols par effraction de résidences principales et secondaires	407	387	-4,91%
Vols par effraction de locaux industriels, commerciaux ou financiers	325	311	-4,31%
Criminalité organisée et délinquance spécialisée	64	51	-20,31%

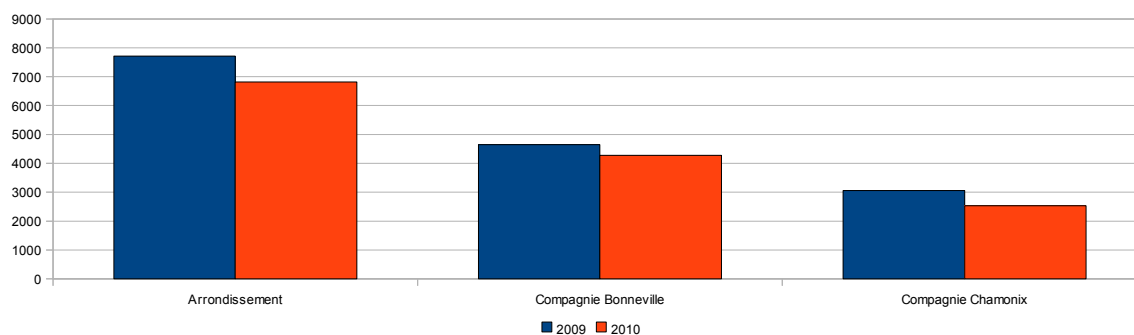
Nombre d'intervention pour différends familiaux	747	789	5,62%
--	------------	------------	--------------

Indicateurs des infractions révélées par l'action des services (I.R.A.S.)	2009	2010	variation
Dont trafic de stupéfiants	14	9	-35,71%

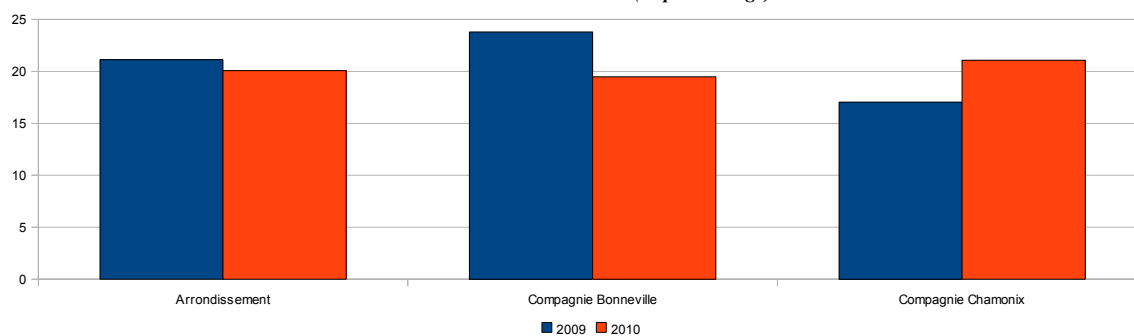
Nombre total de mis en causes	2 192	1 625	-25,87%
Dont nombre de mineurs	302	230	-23,84%

* chiffres des services de la Gendarmerie Nationale

INDICATEURS PERMANENTS EN NOMBRE DE FAITS CONSTATES



INDICATEURS PERMANENTS TAUX D'ELUCIDATION (en pourcentage)



Arrondissement de Saint Julien en Genevois

Données annuelles *	Faits constatés			Taux d'élucidation		
	2009	2010	variation	2009	2010	différence
Indicateurs permanents	6 758	6 653	-1,55%	27,40%	24,70%	-2,71
Atteintes volontaires à l'intégrité physique	809	849	4,94%	75,53%	68,55%	-6,97
Atteintes aux biens	4 882	5 027	2,97%	13,95%	11,98%	-1,97
Escroqueries et infractions économiques et financières	1 067	777	-27,18%	52,48%	59,07%	6,59

Indicateurs ciblés d'évolution de la délinquance			
Violences physiques crapuleuses	135	184	36,30%
Vols par effraction de résidences principales et secondaires	510	773	51,57%
Vols par effraction de locaux industriels, commerciaux ou financiers	218	238	9,17%
Criminalité organisée et délinquance spécialisée	100	62	-38,00%

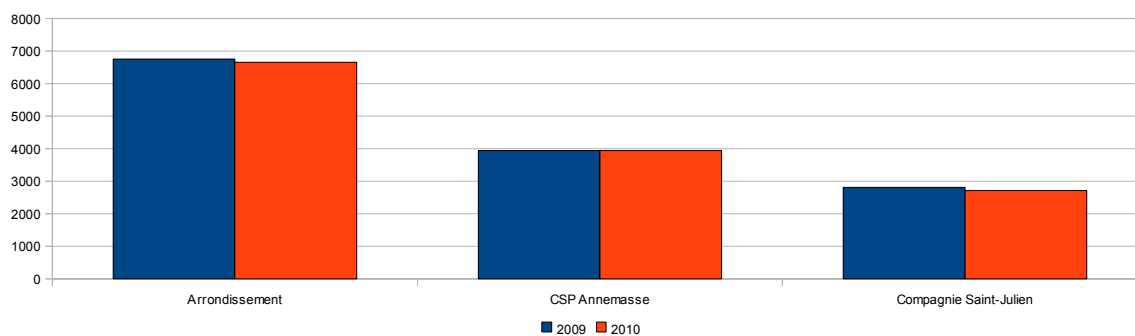
Nombre d'intervention pour différends familiaux	492	417	-15,24%
--	------------	------------	----------------

Indicateurs des infractions révélées par l'action des services (I.R.A.S.)	1 112	1 018	-8,45%
Dont trafic de stupéfiants	14	20	42,86%

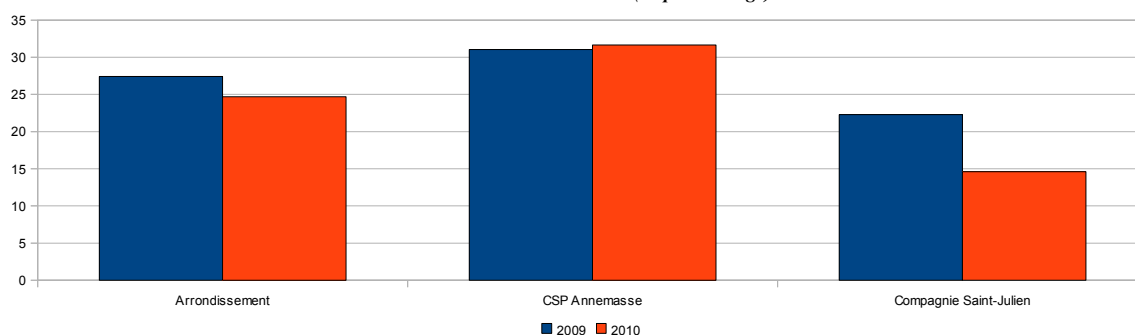
Nombre total de mis en causes	2 730	2 523	-7,58%
Dont nombre de mineurs	411	389	-5,35%

* chiffres des services de la Police Nationale et de la Gendarmerie Nationale

INDICATEURS PERMANENTS EN NOMBRE DE FAITS CONSTATES



INDICATEURS PERMANENTS TAUX D'ELUCIDATION (en pourcentage)



Arrondissement de Thonon les Bains

Données annuelles *	Faits constatés			Taux d'élucidation		
	2009	2010	variation	2009	2010	différence
Indicateurs permanents	4 888	4 868	-0,41%	24,98%	25,27%	0,29
Atteintes volontaires à l'intégrité physique	665	578	-13,08%	74,74%	73,18%	-1,55
Atteintes aux biens	3 535	3 734	5,63%	12,81%	13,44%	0,63
Escroqueries et infractions économiques et financières	688	556	-19,19%	39,39%	54,86%	15,47

Indicateurs ciblés d'évolution de la délinquance			
Violences physiques crapuleuses	82	90	9,76%
Vols par effraction de résidences principales et secondaires	320	485	51,56%
Vols par effraction de locaux industriels, commerciaux ou financiers	117	181	54,70%
Criminalité organisée et délinquance spécialisée	34	27	-20,59%

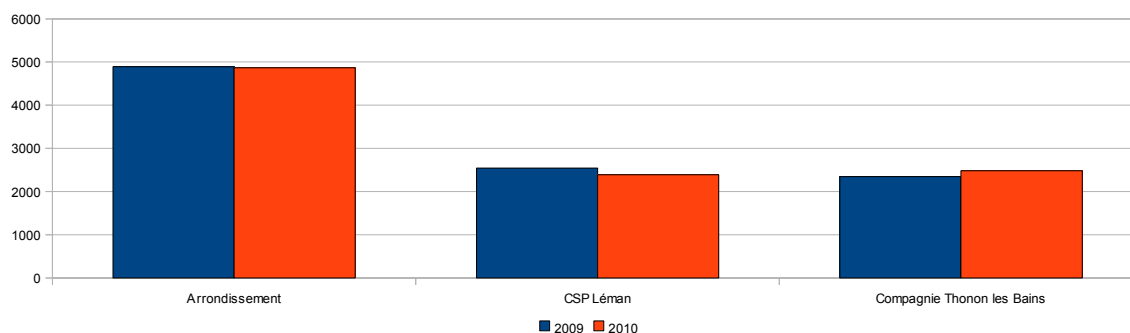
Nombre d'intervention pour différends familiaux	523	420	-19,69%
--	------------	------------	----------------

Indicateurs des infractions révélées par l'action des services (I.R.A.S.)	803	573	-28,64%
Dont trafic de stupéfiants	8	3	-62,50%

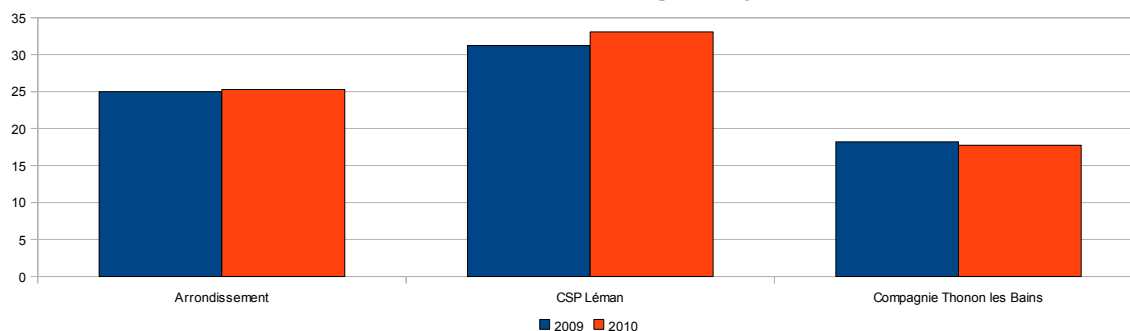
Nombre total de mis en causes	2 042	1 811	-11,31%
Dont nombre de mineurs	418	391	-6,46%

* chiffres des services de la Police Nationale et de la Gendarmerie Nationale

INDICATEURS PERMANENTS EN NOMBRE DE FAITS CONSTATES



INDICATEURS PERMANENTS TAUX D'ELUCIDATION (en pourcentage)



POINT n°5

***Données statistiques 2010
en matière de sécurité routière***

Observatoire départemental de sécurité routière

(sur la base des remontées rapides mensuelles provisoires)

Note de conjoncture

janvier à décembre 2010

Evolution de l'accidentologie :

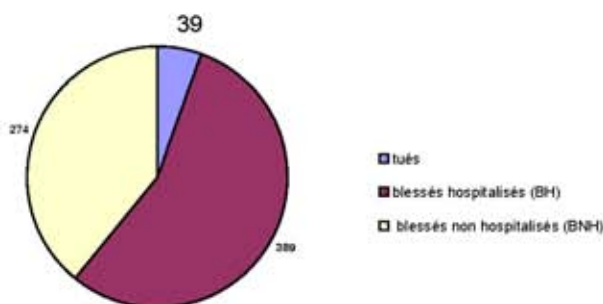
Le bilan provisoire annuel de l'accidentalité routière comparé à celui de 2009 montre que :

- La mortalité a diminué de 27 tués soit -41%, c'est la première année pour laquelle le nombre de tués est inférieur à 50 ;
- Le nombre d'accidents a baissé de 75 accidents soit -14% ;
- Le nombre de blessés affiche également une diminution de 7% toutefois les blessés diminuent seulement de moitié par rapport aux accidents.

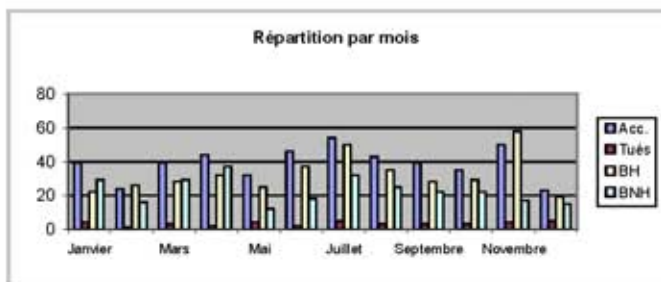
Parmi les tendances d'évolution par rapport à 2009, on peut noter une nette diminution des tués motos et surtout VL, toutefois en proportion les usagers fragiles tués sont plus importants. On remarque également une baisse importante de la gravité des accidents de nuit et hors agglomération ainsi qu'une réduction des accidents mortels dus à l'alcool.

Néanmoins, les écarts observés cette année devront être confirmés sur un plus long terme pour être représentatifs de réels changements.

résultats globaux	janv à déc 10	janv à déc 09	Diff.	%	tendance
accidents corporels	468	543	-75	-14%	↘
tués	39	66	-27	-41%	↘
blessés hospitalisés (BH)	389	434	-45	-10%	↘
blessés non hospitalisés (BNH)	274	275	-1	0%	↔
gravité (tués / 100 accidents)	8.3	12.2		-4%	↘



Par mois	Acc.	Tués	BH	BNH
Janvier	39	4	22	29
Février	24	1	26	16
Mars	39	3	28	29
Avril	44	2	32	37
Mai	32	4	25	12
Juin	46	2	37	18
Juillet	54	5	50	32
Août	43	3	35	25
Septembre	39	3	28	22
Octobre	35	3	29	22
Novembre	50	4	58	17
Décembre	23	5	19	15
Total	468	39	389	274



Juillet est le mois le plus accidentogène et le plus mortel de l'année avec décembre : 5 tués.
La moyenne mensuelle est de 39 accidents, 3,3 tués et 55 blessés

Luminosité	Acc	Tués	BH	BNH
De Jour	331	28	261	189
De nuit	137	11	128	85
Total	468	39	389	274

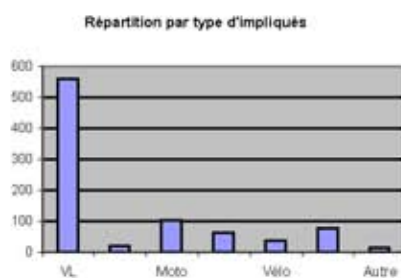
Localisation	Acc	Tués	BH	BNH
En agglomération				
>50000	34	0	12	30
>20000	20	2	10	12
>5000	94	7	76	46
>2000	39	2	37	16
>500	30	6	19	17
<500	0	0	0	0
Total	217	17	154	121

Hors aggro	Acc	Tués	BH	BNH
Autoroute	27	2	20	16
RN	5	1	5	2
RD	203	18	195	129
VC	16	1	15	6
Autre	0	0	0	0
Total	251	22	235	153

Intersection	Acc	Tués	BH	BNH
En intersection	109	7	87	67
Hors intersection	359	32	302	207
Total	468	39	389	274

Impliqués

Véh. ou usagers	Nbre	%
VL	560	64%
PL	20	2%
Moto	103	12%
Cyclo	62	7%
Vélo	39	4%
Piéton	77	9%
Autre	13	1%
Total	874	100%



Acc avec Véh seul sans piéton

Acc	Tués	BH	BNH
71	8	63	41
1	0	0	1
25	5	20	4
12	1	10	2
4	1	3	0
0	0	0	0
4	0	2	4
117	15	98	52

Les accidents impliquant un seul véhicule représentent 25% des accidents et 39% des tués. Ils sont de gravité deux fois plus importante que les autres accidents (12,8 pour 6,8).

La diminution du nombre de tués se répartie principalement sur les automobilistes (2 fois moins de tués) et les motards (-1/3). La comparaison des autres usagers n'est pas significative.

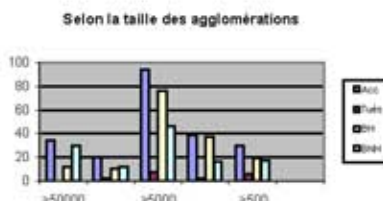
Tués

tranche d'âge tués	F	H	total
0-9	0	0	0
10-15	0	0	0
16-17	0	0	0
18-24	0	8	8
25-39	2	8	10
40-64	3	11	14
65 et +	1	6	7
Nr	0	0	0
Total	6	33	39

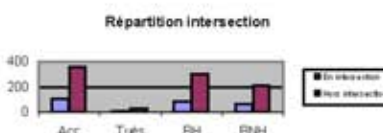
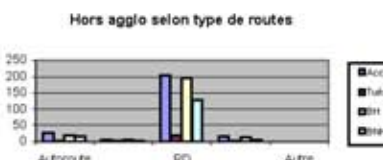
tranche d'âge tués	VL	PL	Moto	Cyclo	Vélo	Piéton	Autre	NR	Total
0-9	0	0	0	0	0	0	0	0	0
10-15	0	0	0	0	0	0	0	0	0
16-17	0	0	0	0	0	0	0	0	0
18-24	6	0	1	0	1	0	0	0	8
25-39	5	0	2	1	0	2	0	0	10
40-64	3	0	8	0	1	2	0	0	14
65 et +	2	0	1	1	0	3	0	0	7
Nr	0	0	0	0	0	0	0	0	0
Total	16	0	12	2	2	7	0	0	39



29% d'accidents de nuit ayant causé 28% des tués. La gravité des accidents de nuit a largement diminué par rapport à 2009 (8 en 2010, 18,3 en 2009). Gravité de jour : 8,5 en 2010 pour 10 en 2009.



Hors agglomération :
- 54% des accidents
- 56% des tués
- 59% des blessés
Baisse importante des tués hors agglomération (-25 tués).



77% des accidents ont lieu hors intersection. Ce taux est comparable à 2009.

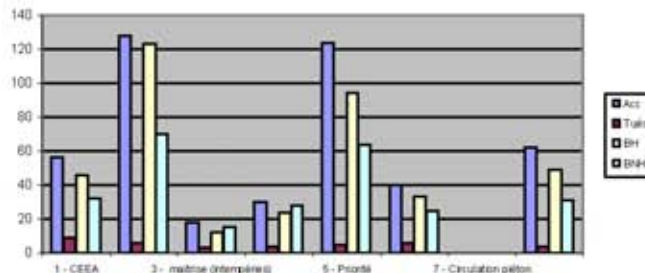
Implication des USAGERS FRAGILES	victimes dans les accidents concernés					localisation				luminosité	
	Acc	Tués	BH	BNH	Gravité	aggl	hors aggl	en Inter	hors inter	Jour	Nuit
Acc. avec Moto	102	12	82	41	11.8	47	55	36	66	88	14
Acc. avec Cyclo	61	2	47	23	3.3	40	21	23	38	43	18
Acc. avec Vélo	37	2	24	14	5.4	18	19	10	27	31	6
Acc. avec Piéton	68	7	50	28	10.3	61	7	10	58	49	19
total (sans double compte)	258	23	196	100	8.9	158	100	76	182	204	54
% / total des acc.	55%	59%	50%	36%		73%	40%	70%	51%	62%	39%

Les usagers fragiles sont impliqués comme en 2009 dans près de 60% des accidents. Ils représentent 23 tués (- 8 tués par rapport à 2009).

Responsabilité

Cause présumée	Acc	Tués	BH	BNH
1 - Alcool	56	9	46	32
2- défaut maîtrise	128	6	123	70
3-intempéries	18	3	12	15
4 dépass dangereux	30	4	24	28
5- priorité	124	5	94	64
6- excès vitesse	40	6	33	25
7- circulation piéton	0	0	0	0
8 - Autre	62	4	49	31
9- Stupéfiant	5	2	3	6
10- Alcool et stupéfiant	2	0	4	0
NR	3	0	1	3
Total	468	39	389	274

Répartition par causes



On observe une relative stabilité des accidents corporels impliquant l'alcool entre 2010 et 2009 ils représentent 12% des accidents. Les accidents mortels dus à l'alcool sont en baisse (23% en 2010 pour 27% en 2009).

Age et sexe des présumés responsables

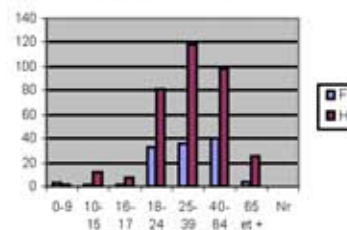
tranche d'âge	0-9	10-15	16-17	18-24	25-39	40-64	65 et +	Nr	Total
F	3	2	2	33	36	40	4	0	120
H	2	12	8	81	118	98	25	0	344
NR	0	0	0	0	0	0	0	4	4
Total	5	0	14	0	10	0	114	0	143
Vérif	5	14	10	114	154	138	29	4	468

Les hommes sont responsables des 3/4 des accidents.
Les jeunes de 18-24 ans sont responsables de 24% des accidents et représentent 21% des tués.
Par rapport à 2009, la responsabilité des jeunes a augmenté (+2%) mais leur mortalité a baissé (-7 tués).

Véhicule conducteur responsable / âge responsable

Age	0-9	10-15	16-17	18-24	25-39	40-64	65 et +	Nr	Total
VL	0	1	1	89	104	87	25	4	311
PL	0	0	0	1	3	6	0	0	10
Moto	0	0	0	13	28	28	0	0	69
Cyclo	0	4	8	5	13	6	1	0	37
Vélo	0	4	0	3	4	9	1	0	21
Piéton	5	4	1	1	0	1	2	0	14
Autre	0	1	0	2	2	1	0	0	6
NR	0	0	0	0	0	0	0	0	0
Total	5	14	10	114	154	138	29	4	468

répartition par âges et sexes des présumés responsables



Les 25-39 ans sont les principaux responsables des accidents en cyclos, motos (à égalité avec les 40-64 ans) et en VL.

Actions des Forces de l'Ordre - Gendarmerie et Police Nationale -

Contrôles de vitesse automatisés : Radars fixes et mobiles

Dépassement de vitesse	< 20 Km/h	Entre 20 et 30 km/h	Entre 30 et 40 km/h	Entre 40 et 50 km/h	> 50 km/h	Total
Nombre	150 587	6 620	1 588	627	488	159 910
Pourcentage	94.2%	4.1%	1.0%	0.4%	0.3%	



Dépistages et infractions (à fin octobre)

Dépistages alcool	97 725
Alcoolémie positive	3 095
PV vitesse	15 881
Rétention PC	1 853
dont alcool	1 447
dont vitesse	355
dont stupéfiants	51

Les infractions constatées par radars automatiques sont en nettes diminutions (-16%) par rapport à 2009 et ce malgré la mise en place de cinq nouveaux radars (Bonneville D1205, Alby sur Chéran D1201, Chens sur Léman D1005, A41 Copponex et Présilly)
La proportion des dépistages d'alcoolémie positifs est en baisse : 3,2% à fin octobre 2010 par rapport à 4% en 2009.



