



# perçu mensuel de la situation de l'emploi en Haute-Savoie

## Février 2012

« une hausse modérée »



### Les évolutions d'un mois sur l'autre (données CVS)

#### Demande d'emploi de catégorie A

**+ 0,2 %** Le nombre des demandeurs d'emploi n'ayant pas du tout travaillé dans le mois augmente de 57 personnes pour s'établir à **29 413** fin février. Cette nouvelle hausse, pour le 9<sup>ème</sup> mois consécutif, reste modéré.

En Rhône-Alpes, la hausse se situe à 0,1%, et à 0,2% au plan national.

La situation reste problématique pour les hommes qui progressent de 0,7%, et particulièrement ceux de plus de 50 ans qui augmentent de 1%.

La demande d'emploi des jeunes reste stable.

#### Demande d'emploi de catégories A B C

**+ 0,0 %** En ajoutant les demandeurs ayant une activité réduite (Cat. B et C), le nombre d'inscrits est stable d'un mois sur l'autre et totalise **41 757 personnes**.

Les évolutions régionale et nationale sont respectivement de (+ 0,2%) et (+ 0,5%).

Les demandeurs d'emploi de longue durée (12 558) qui représentent 30% de cette demande, augmentent de + 0,8 %.

Demandeurs d'emploi inscrits en fin de mois			
CATEGORIE A (données CVS)			
		Variations	
	févr-12	mensuelle	annuelle
Haute-Savoie			
Hommes	14 817	0,7%	8,8%
Femmes	14 596	-0,3%	8,9%
< 25 ans	3 683	0,0%	6,3%
25 - 49 ans	19 454	0,2%	8,1%
50 ans et plus	6 275	0,4%	12,9%
Hommes < 25 ans	1 876	-0,3%	7,8%
25 - 49 ans	9 746	0,8%	8,3%
50 ans et plus	3 194	1,0%	11,1%
Femmes < 25 ans	1 807	0,4%	4,9%
25 - 49 ans	9 708	-0,4%	8,0%
50 ans et plus	3 081	-0,3%	14,8%
Ensemble de la catégorie A	29 413	0,2%	8,9%

### Les tendances sur 12 mois (données CVS)

#### catégorie A

**8,9 %** Ce niveau d'augmentation sur 1 an est le plus élevé de Rhône-Alpes qui progresse de +6,2%, comme le niveau national.

Cette **augmentation qui se traduit par 2400 demandeurs d'emploi supplémentaires sur 1 an** concerne dans les proportions suivantes :

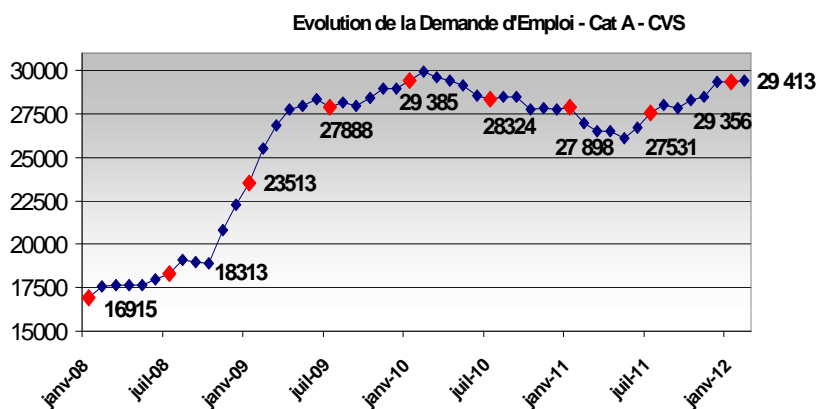
- les seniors (+ 12,9%) soit +717 avec une augmentation plus élevée pour les femmes
- les 25/49 ans (+ 8,1%) soit + 1 464
- les jeunes (+ 6,3%) soit + 219 avec une augmentation plus importante pour les hommes.

#### Demande d'emploi de catégorie A B C

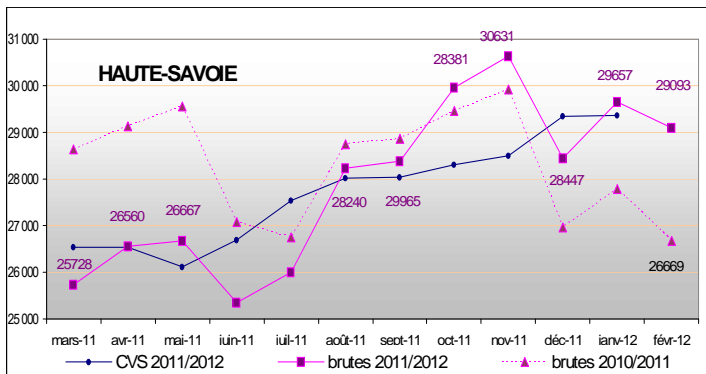
**7,7 %** Cette évolution est également la plus forte de Rhône-Alpes (+6,2%) qui se situe au-delà de l'augmentation nationale (+ 5,8%).

Aux extrêmes, le nombre de femmes de plus de 50 ans croît de 13,3% et celui des moins de 25 ans de 3,2%.

Les demandeurs d'emploi inscrits depuis moins d'un an augmentent plus fortement (+ 9,2%) que ceux inscrits depuis plus d'un an (+4,2%).

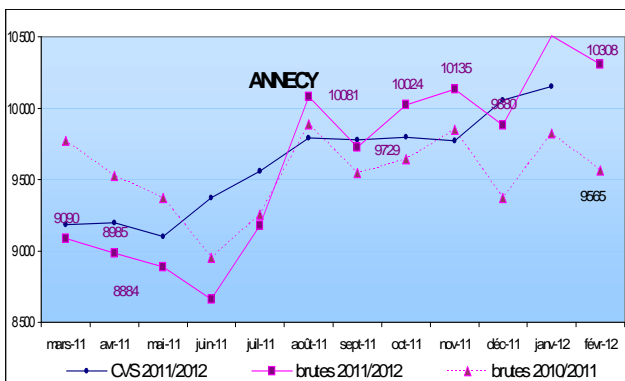


## EVOLUTION ANNUELLE en données brutes (département et bassins d'emploi)



Données brutes	févr-11	févr-12	variation sur un an
<b>HAUTE SAVOIE</b>			
Hommes	14 033	15 293	9,0%
Femmes	12 636	13 800	9,2%
Moins de 25 ans	3 121	3 328	6,6%
entre 25 et 49 ans	17 817	19 295	8,3%
50 ans et plus	5 731	6 470	12,9%
Chômeurs de longue durée (CLD)	7 414	7 582	2,3%
Chômeurs de très longue durée (CTLD)	2 467	2 982	20,9%
<b>Ensemble de la catégorie A</b>	<b>26 669</b>	<b>29 093</b>	<b>9,1%</b>

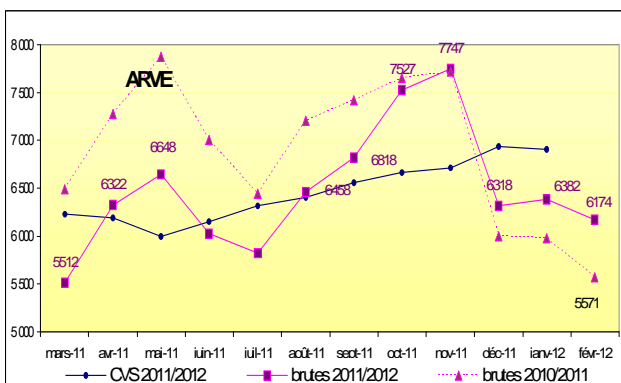
### Le bassin Annécien



Données brutes	févr-11	févr-12	variation sur un an
<b>ANNECY</b>			
Hommes	4 932	5 375	9,0%
Femmes	4 633	4 933	6,5%
Moins de 25 ans	1 179	1 188	0,8%
entre 25 et 49 ans	6 345	6 806	7,3%
50 ans et plus	2 041	2 314	13,4%
Chômeurs de longue durée (CLD)	2 671	2 732	2,3%
Chômeurs de très longue durée (CTLD)	863	1 101	27,6%
<b>Ensemble de la catégorie A</b>	<b>9 565</b>	<b>10 308</b>	<b>7,8%</b>

**+ 7,8 %** Cette augmentation annuelle, bien que forte, est la moins élevée du département (+9,1%). L'évolution est contrastée selon l'âge. Les jeunes affichent avec +0,8% la progression la plus faible des 4 territoires, les seniors augmentent de 13,4%. Les hommes qui représentent 52% des demandeurs augmentent plus fortement que les femmes. La part des chômeurs de très longue durée (1101 sont inscrits depuis 2 ans et plus) affiche avec +27,6% l'évolution annuelle la plus élevée du département.

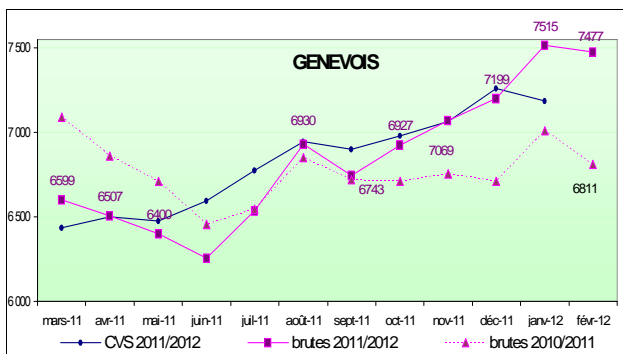
### L'Arve



Données brutes	févr-11	févr-12	variation sur un an
<b>ARVE</b>			
Hommes	3 018	3 248	7,6%
Femmes	2 553	2 926	14,6%
Moins de 25 ans	676	770	13,9%
entre 25 et 49 ans	3 625	3 922	8,2%
50 ans et plus	1 270	1 482	16,7%
Chômeurs de longue durée (CLD)	1 638	1 730	5,6%
Chômeurs de très longue durée (CTLD)	657	720	9,6%
<b>Ensemble de la catégorie A</b>	<b>5 571</b>	<b>6 174</b>	<b>10,8%</b>

**+ 10,8 %** Cette augmentation à deux chiffres est la plus marquée du département. Les femmes qui représentent 47,4% des inscrits augmentent de 14,6%, pour 7,6% pour les hommes. Les seniors qui représentent près d'1 demandeur sur 4 connaissent, avec 16,7% la progression la plus forte du département. Il en est de même pour les jeunes qui, avec près de 14 % représentent l'augmentation la plus élevée des 4 territoires.

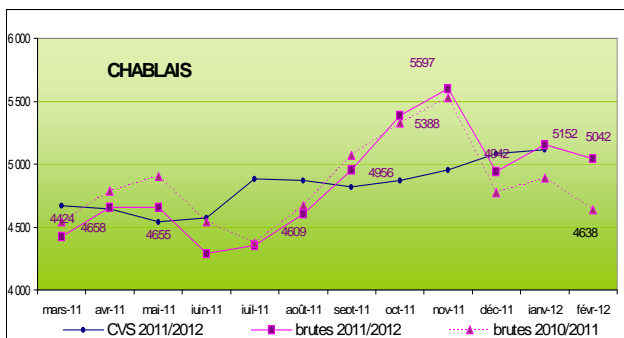
## Le Genevois



Données brutes	févr-11	févr-12	variation sur un an
<b>GENEVOIS</b>			
Hommes	3 649	4 063	11,3%
Femmes	3 162	3 414	8,0%
Moins de 25 ans	658	718	9,1%
entre 25 et 49 ans	4 779	5 209	9,0%
50 ans et plus	1 374	1 550	12,8%
Chômeurs de longue durée (CLD)	1 875	1 915	2,1%
Chômeurs de très longue durée (CTLD)	552	693	25,5%
<b>Ensemble de la catégorie A</b>	<b>6 811</b>	<b>7 477</b>	<b>9,8%</b>

**+ 9,8 %** Ce bassin se situe avec l'Arve au dessus de la moyenne départementale avec une augmentation plus importante pour les hommes (+ 11,3%) qui représentent 54,3% des inscrits. Toutes les tranches d'âge connaissent une augmentation avec une évolution encore plus marquée pour les plus de 50 ans (+12,8%).

## Le Chablais



Données brutes	févr-11	févr-12	variation sur un an
<b>CHABLAIS</b>			
Hommes	2 389	2 558	7,1%
Femmes	2 249	2 484	10,4%
Moins de 25 ans	588	634	7,8%
entre 25 et 49 ans	3 016	3 296	9,3%
50 ans et plus	1 034	1 112	7,5%
Chômeurs de longue durée (CLD)	1 213	1 192	-1,7%
Chômeurs de très longue durée (CTLD)	392	464	18,4%
<b>Ensemble de la catégorie A</b>	<b>4 638</b>	<b>5 042</b>	<b>8,7%</b>

**+ 8,7 %** Cette progression globale, inférieure à la moyenne départementale, impacte plus les femmes (+10,4%) que les hommes. L'évolution des seniors avec +7,5% est la moins défavorable du département.

Seule note positive dans les évolutions contrastées des territoires, le recul du chômage de longue durée (-1,7%) est le seul indicateur du département à afficher une baisse.

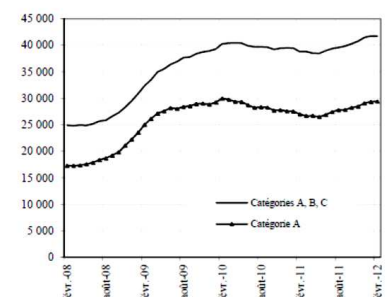
## CONCLUSION

Amorcée en juin 2011, la hausse de la demande d'emploi s'est prolongée de manière ininterrompue pour faire progresser de plus de 3 200 le nombre de demandeurs inscrits à Pôle emploi.

Cette hausse qui renvoie à des explications multifactorielles, impacte de manière différenciée les territoires. L'évolution des taux de chômage (page suivante) place la Haute-Savoie en position toujours avantageuse puisqu'avec l'Ain, les deux départements affichent les taux les plus bas de Rhône-Alpes.

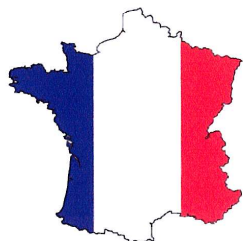
Toutefois, l'écart avec la période d'avant crise est toujours conséquent (2,2 points) soit l'écart le plus élevé de Rhône-Alpes.

Demandeurs d'emploi inscrits en fin de mois à Pôle emploi, catégories A et A. B. C (données CVS)



# Taux de chômage

## France



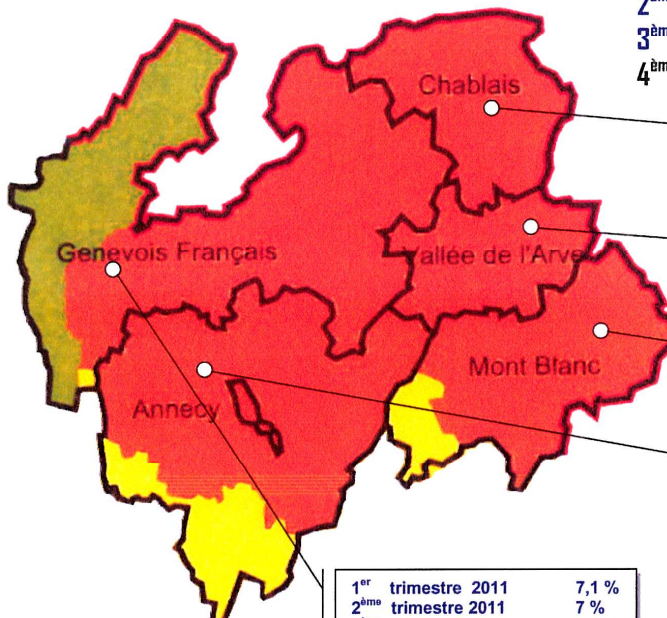
1 <sup>er</sup> trimestre 2011	9,2 %
2 <sup>ème</sup> trimestre 2011	9,1 %
3 <sup>ème</sup> trimestre 2011	9,3 %
4 <sup>ème</sup> trimestre 2011	9,4 %

## Rhône-Alpes



1 <sup>er</sup> trimestre 2011	8,2 %
2 <sup>ème</sup> trimestre 2011	8,1 %
3 <sup>ème</sup> trimestre 2011	8,3 %
4 <sup>ème</sup> trimestre 2011	8,4 %

## Haute-Savoie



1 <sup>er</sup> trimestre 2011	7,0 %
2 <sup>ème</sup> trimestre 2011	6,9 %
3 <sup>ème</sup> trimestre 2011	7,1 %
4 <sup>ème</sup> trimestre 2011	7,2 %

1 <sup>er</sup> trimestre 2011	8,1 %
2 <sup>ème</sup> trimestre 2011	7,8 %
3 <sup>ème</sup> trimestre 2011	8,2 %
4 <sup>ème</sup> trimestre 2011	8,4 %

1 <sup>er</sup> trimestre 2011	9,4 %
2 <sup>ème</sup> trimestre 2011	9 %
3 <sup>ème</sup> trimestre 2011	9,5 %
4 <sup>ème</sup> trimestre 2011	10,1 %

1 <sup>er</sup> trimestre 2011	5,9 %
2 <sup>ème</sup> trimestre 2011	5,7 %
3 <sup>ème</sup> trimestre 2011	5,7 %
4 <sup>ème</sup> trimestre 2011	5,8 %

1 <sup>er</sup> trimestre 2011	6,4 %
2 <sup>ème</sup> trimestre 2011	6,3 %
3 <sup>ème</sup> trimestre 2011	6,5 %
4 <sup>ème</sup> trimestre 2011	6,5 %

1 <sup>er</sup> trimestre 2011	7,1 %
2 <sup>ème</sup> trimestre 2011	7 %
3 <sup>ème</sup> trimestre 2011	7,2 %
4 <sup>ème</sup> trimestre 2011	7,4 %

UT74 DIRECCTE/Ph Dumont/mp  
mars 2012

Direction Régionale des Entreprises, de la Concurrence  
de la Consommation, du Travail et de l'Emploi

**DIRECCTE Rhône-Alpes**

Unité Territoriale de la Haute-Savoie  
48, avenue de la République - 74960 CRAN-GEVRIER  
BP 9001 - 74990 ANNECY Cedex 9  
☎ 04 50 88 28 00 - télécopie 04 50 88 28 96

[www.rhone-alpes.direccte.gouv.fr](http://www.rhone-alpes.direccte.gouv.fr) - <http://haute-savoie.pref.gouv.fr>