



perçu mensuel de la situation de l'emploi en Haute-Savoie

Juin 2012

« Une tendance confirmée à la hausse »

Les évolutions d'un mois sur l'autre (données CVS)

Demande d'emploi de catégorie A

1,7 %. Avec 496 demandeurs d'emploi de plus par rapport au mois dernier la Haute Savoie franchit le cap symbolique des 30 000 demandeurs d'emploi, dépassant même le point haut historique enregistré en février 2010 avec 30 296 demandeurs d'emplois inscrits en sortie de crise.

Cette évolution prend encore plus de relief comparée à la référence régionale et nationale, deux fois moins importante à + 0.8%.

L'analyse par sexe et par genre démontre que ce sont les jeunes femmes (+ 5.1%) qui font les frais de cette hausse du chômage, là ou leurs homologues masculins se stabilisent à une unité près, d'un mois sur l'autre.

Demandeurs d'emploi inscrits en fin de mois			
	juin-12	Variations	
		mensuelle	annuelle
CATEGORIE A (données CVS)			
		Haute-Savoie	
Hommes	15 185	1,5%	13,2%
Femmes	15 128	1,8%	12,3%
< 25 ans	3 797	2,4%	8,7%
25 - 49 ans	19 903	1,6%	11,9%
50 ans et plus	6 612	1,4%	17,8%
Hommes < 25 ans	1 915	-0,1%	8,4%
25 - 49 ans	9 893	1,9%	12,5%
50 ans et plus	3 377	1,4%	18,1%
Femmes < 25 ans	1 883	5,1%	9,1%
25 - 49 ans	10 011	1,3%	11,3%
50 ans et plus	3 235	1,3%	17,5%
Ensemble de la catégorie A	30 313	1,7%	12,7%

Demande d'emploi de catégories A B C

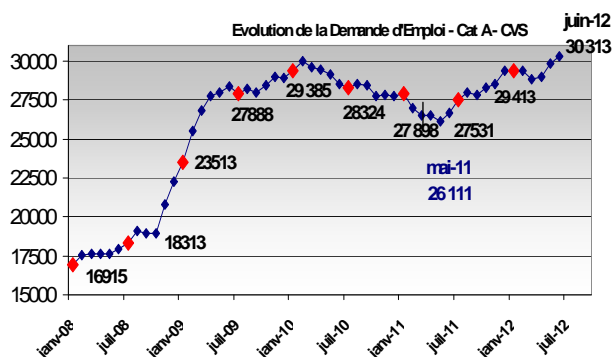
2,7 %. En tenant compte des personnes ayant exercé une activité réduite (catégories B et C), et s'agissant de l'évolution mensuelle totale, par sexe ou par genre, la tendance demeure sensiblement la même que dans la catégorie A, y compris dans les écarts observés entre la situation de l'emploi en Haute Savoie (+2,7%) comparée à celle de la région Rhône Alpes (+ 1,7%) ou de la France entière (+1,1%).

Les tendances sur 12 mois (données CVS)

Demande d'emploi de catégorie A

12,7 %. C'est en évolution annuelle que le département se démarque très nettement de la tendance régionale (+ 9,1%) et plus encore nationale (+ 7,8%) affichant la plus forte progression des départements rhône-alpins avec 3420 demandeurs d'emploi de plus d'une année sur l'autre.

Si toutes les catégories sont concernées, un tiers de ces nouveaux demandeurs d'emploi appartient à la population senior, qui avec un millier d'unités de plus, soit une progression de 17.8% en un an, affiche une fois encore la plus forte hausse en variation annuelle.

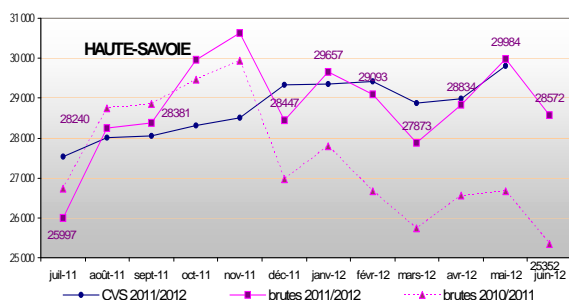


Demande d'emploi de catégories A B C

10,5 % Le poids des catégories B et C ne vient pas modifier les éléments de tendance observés sur la catégorie A : la situation de seniors reste préoccupante avec une progression annuelle de 14,7%. En revanche, l'écart entre la situation départementale (+10,5%) et celle du niveau national (+6,9%) se resserre, passant de 4.9 points à 3.6 points.

Evolution annuelle en données brutes

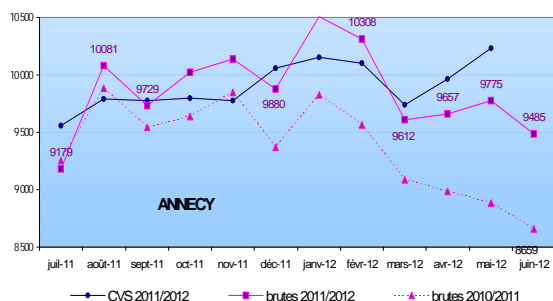
Haute Savoie



Données brutes	juin-11	juin-12	variation sur un an
HAUTE SAVOIE			
Hommes	12 539	14 189	13,2%
Femmes	12 813	14 383	12,3%
Moins de 25 ans	3 014	3 279	8,8%
entre 25 et 49 ans	16 878	18 871	11,8%
50 ans et plus	5 460	6 422	17,6%
Chômeurs de longue durée (CLD)	6 721	7 312	8,8%
Chômeurs de très longue durée (CTLD)	2 404	2 766	15,1%
Ensemble de la catégorie A	25 352	28 572	12,7%

Evolution annuelle par Bassin en données brutes

Le bassin Annecien

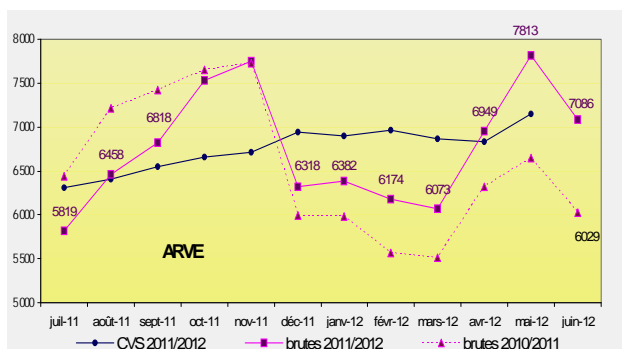


Données brutes	juin-11	juin-12	variation sur un an
ANNECY			
Hommes	4 326	4 726	9,2%
Femmes	4 333	4 759	9,8%
Moins de 25 ans	1 056	1 098	4,0%
entre 25 et 49 ans	5 716	6 194	8,4%
50 ans et plus	1 887	2 193	16,2%
Chômeurs de longue durée (CLD)	2 448	2 560	4,6%
Chômeurs de très longue durée (CTLD)	860	1 004	16,7%
Ensemble de la catégorie A	8 659	9 485	9,5%

9,5 %. Même si elle avoisine les 10% en variation annuelle, la hausse de la demande d'emploi dans le bassin annecien peut sembler contenue comparée au reste du département.

Toutes les catégories voient leur progression se situer en deçà des tendances départementales, en particulier la demande d'emploi des jeunes (4% soit 4,8 points de moins) à l'exception des chômeurs inscrits depuis plus de deux ans (16,7% contre 15,1% sur l'ensemble du département)

L'Arve

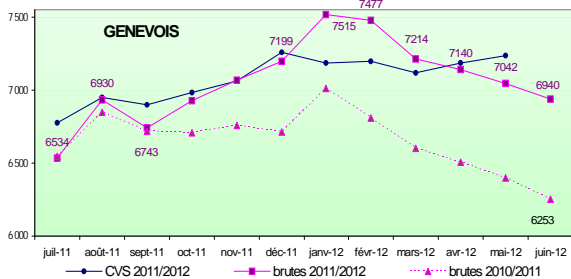


Données brutes	juin-11	juin-12	variation sur un an
ARVE			
Hommes	2 935	3 415	16,4%
Femmes	3 094	3 671	18,6%
Moins de 25 ans	796	906	13,8%
entre 25 et 49 ans	3 869	4 540	17,3%
50 ans et plus	1 364	1 640	20,2%
Chômeurs de longue durée (CLD)	1 517	1 787	17,8%
Chômeurs de très longue durée (CTLD)	604	725	20,0%
Ensemble de la catégorie A	6 029	7 086	17,5%

17,5 %. Ce bassin industriel très réactif et sensible à la conjoncture économique se distingue des autres en ce sens qu'il évolue toujours soit à contre-courant, soit en mode accéléré des tendances observées dans le reste du département. Dans cette logique, son rythme de progression annuelle est le plus élevé du département

Contrairement à son voisin annecien, l'ensemble des évolutions par catégories se situe très au-delà des tendances départementales : les jeunes (+ 13,8%), les seniors (+ 20,2%) et les chômeurs de longue durée (+ 17,8%) y enregistrent les plus fortes progressions haut savoyardes.

Le Genevois

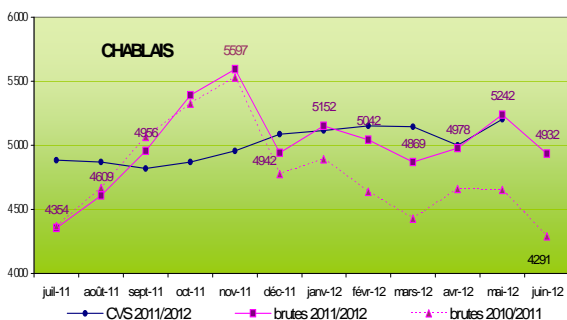


Données brutes	juin-11	juin-12	variation sur un an
GENEVOIS			
Hommes	3 191	3 626	13,6%
Femmes	3 062	3 314	8,2%
Moins de 25 ans	610	681	11,6%
entre 25 et 49 ans	4 394	4 775	8,7%
50 ans et plus	1 249	1 484	18,8%
Chômeurs de longue durée (CLD)	1 669	1 809	8,4%
Chômeurs de très longue durée (CTLD)	570	606	6,3%
Ensemble de la catégorie A	6 253	6 940	11,0%

11 %. Caractérisé par une dominante tertiaire et par un impact relativement faible de l'effet saisonnier, ce bassin est sans doute le moins contrasté du département et le plus pondéré au regard des évolutions de sa demande d'emploi.

Avec 687 chômeurs de plus depuis juin 2011, les hommes enregistrent une augmentation de 13,6% alors que la demande d'emploi féminine ne progresse que de 8,2%. Le chômage de plus de deux ans reste contenu avec une hausse de + 6.3%, la où moyenne départementale se situe à 16,7%.

Le Chablais



Données brutes	juin-11	juin-12	variation sur un an
CHABLAIS			
Hommes	2 033	2 354	15,8%
Femmes	2 258	2 578	14,2%
Moins de 25 ans	532	574	7,9%
entre 25 et 49 ans	2 814	3 267	16,1%
50 ans et plus	945	1 091	15,4%
Chômeurs de longue durée (CLD)	1 070	1 135	6,1%
Chômeurs de très longue durée (CTLD)	365	423	15,9%
Ensemble de la catégorie A	4 291	4 932	14,9%

14,9 %. L'appel d'air saisonnier ne devant produire ses effets qu'à compter de juillet, le Chablais ne parvient pas à contenir la hausse de sa demande d'emploi, se propulsant au second rang des progressions enregistrées en Haute-Savoie derrière le bassin de l'Arve (+ 17,5%).

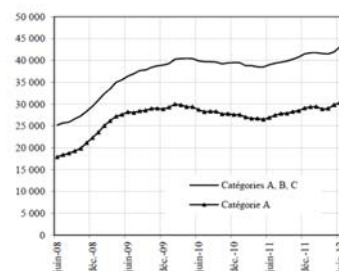
641 chômeurs de plus qu'en 2011 sont venus s'inscrire à Pôle emploi, soit quasiment autant que dans le Genevois sur un territoire beaucoup moins porteur en terme d'emploi. Seul signe de réconfort : les publics les plus fragiles (jeunes, seniors, chômeurs de longue durée) progressent à un rythme inférieur à celui de la moyenne départementale.

CONCLUSION

En passant la barre des 30 000 demandeurs d'emplois, la Haute Savoie est projetée 16 mois en arrière, en sortie de crise industrielle et financière mondiale, quand la demande d'emploi était à son niveau le plus élevé. Pour autant, cette comparaison ne vaut que pour le marché du travail, les entreprises haut savoyardes enregistrant des chiffres d'affaires et des niveaux d'investissements supérieurs à 2011.

Il appartient donc au Service Public de l'Emploi de redoubler d'effort pour préparer les personnes les plus vulnérables et notamment les jeunes à la recherche de leur premier emploi, afin de réussir leur insertion dans le monde professionnel tout en répondant mieux aux besoins des entreprises. C'est précisément l'objet de l'accord interprofessionnel signé le 7 avril 2011 par les partenaires sociaux, et cette priorité trouvera aussi une traduction avec les futurs contrats d'avenir et contrats de

Demandeurs d'emploi inscrits en fin de mois à Pôle emploi, catégories A et A, B, C (données CVS)



L'Accord National Interprofessionnel (ANI) pour l'insertion des Jeunes

Le 7 avril 2011, les partenaires sociaux signent un accord par lequel ils mobilisent le Fonds Paritaire de Sécurisation des Parcours Professionnels (FPSPP) afin de mettre en place des actions d'accompagnement renforcé des jeunes demandeurs d'emploi.

3 catégories de jeunes sont ciblées

- **Les jeunes « décrocheurs »** non qualifiés dont l'accompagnement est confié aux **Missions Locales**. Il s'agit de jeunes de niveau VI et V bis et de niveaux IV et V sans diplôme,
- **Les jeunes diplômés** de niveau I et II (au-delà de Bac + 3) qui sont **suivis par l'APEC** (Association Pour l'Emploi des Cadres),
- **Les jeunes diplômés ou qualifiés rencontrant des difficultés** récurrentes dont l'accompagnement est **confié à Pôle emploi** : jeunes de moins de 26 ans, inscrits et titulaires d'un diplôme de niveau IV ou V ou ayant entrepris une formation de niveau III sanctionnée ou non par un diplôme (CAP au Bac +2).

Sur l'ensemble du territoire national, ce sont 90 000 jeunes qui doivent entrer dans le dispositif d'accompagnement des trois opérateurs

L'accompagnement, tout en permettant de mieux prendre en compte les besoins des entreprises, devra favoriser l'accès à un emploi en CDI ou à un CDD d'au moins 6 mois ; ou accompagner un projet de création ou de reprise d'entreprise. Un accès à une formation qualifiante de plus de 6 mois ou un retour en formation initiale sont aussi considérés comme une issue positive.

L'ensemble des outils de droit commun activés par le service public de l'emploi pourra être mobilisé, et prioritairement : le dispositif compétences clés (savoir lire mais aussi savoir utiliser les outils informatiques ou bénéficier d'une formation en langue), les formations en alternance et/ou la préparation opérationnelle à l'emploi (POE) dès lors qu'une offre d'emploi a été déposée à Pôle emploi par une entreprise.

Un accompagnement décliné en trois phases

L'accompagnement vers l'emploi varie de 6 mois à 12 mois, il est complété de 6 mois de suivi en emploi portant à 18 mois maximum la durée de la prestation.

- la 1ère **phase de diagnostic** permet d'identifier les causes des difficultés récurrentes que rencontre le jeune pour accéder à un emploi durable, et de repérer les points à approfondir pour construire le projet professionnel.
- La 2ème phase est celle **de l'élaboration du plan d'action** et l'accompagnement de sa mise en œuvre. Le conseiller, détermine les réponses à apporter aux freins identifiés, mobilise les réponses adéquates et définit avec le demandeur d'emploi la stratégie d'accès à l'emploi durable : outils, techniques....
- La 3ème phase complète l'accompagnement individuel renforcé par **une période de suivi dans l'emploi** de 6 mois maximum destinée à sécuriser l'intégration du jeune.

suivi du programme ANI au 30/06/2012 en Rhône Alpes

	APEC	Missions Locales	Pôle Emploi	Total
Objectif fixé par l'ANI	2 500	2 010	1 922	6 432
Nombre de jeunes entrés	719	3 008	2 758	6 485
Nombre de jeunes placés en emploi	109	124	1 075	1 308
taux de placement	15%	4%	39%	20%

Déclinaison de l'ANI jeune en Haute Savoie

Ce sont près de **500 jeunes** qui bénéficient **au 30 juin 2012** de cet accompagnement renforcé dont **223** suivis par **Pôle emploi** et **262** par les **Missions Locales** du département.