

## octobre 2015 Baromètre mensuel sécurité routière

Observatoire départemental de sécurité routière de la Haute-Savoie

*Résultats provisoires. Les résultats annuels définitifs ne sont connus que vers le mois de juin de l'année suivante.*

	Données octobre 2015 / 2014				Evolution 2015 / 2014 (valeurs cumulées)				
	accidents	tués	blessés	Dont BH	accidents	tués	blessés	Dont BH	
oct 2015	42	3	56	37	2015	312	32	407	267
oct 2014	38	5	48	32	2014	353	37	438	302
var 2015-2014	11%	-40%	17%	16%	var 2015-2014	-12%	-14%	-7%	-12%
moy. oct 2010-2014	40,2	4,4	54,6	32,8	moy. 2010-2014	355,6	35,2	473,8	302,0
var 2015-moy 2010-2014	4%	-32%	3%	13%	var 2015 / 2010-2014	-12%	-9%	-14%	-12%

### Comparaison sur 12 mois en année glissante

	accidents	tués	blessés
nov 2014 - oct 2015**	360	41	455
nov 2013 - oct 2014*	416	43	447
Variation	-13%	-5%	2%

\* données définitives \*\* données provisoires

**Au niveau national** : la mortalité sur les routes en octobre est de 372 personnes, dont 43 dans un seul accident impliquant un car et un poids-lourd en Gironde. C'est 25 tués de plus qu'en 2014.

Les autres indicateurs sont à la baisse :

- blessés hospitalisés (BH) : -9,3 %
- blessés non hospitalisés (BNH) : -10,5 %
- accidents corporels : -12 %

**En Haute-Savoie** : Au cours du mois d'octobre, 3 personnes ont perdu la vie sur les routes du département soit 2 de moins qu'en octobre 2014.

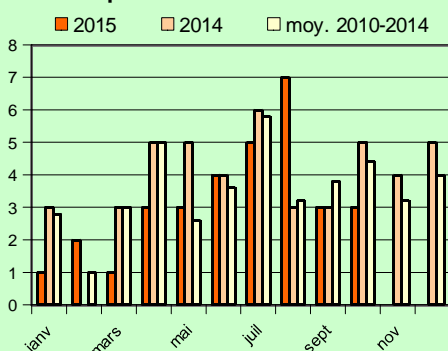
Par contre, les autres indicateurs sont à la hausse :

- blessés hospitalisés (BH) : +5
- blessés non hospitalisés (BNH) : +3
- accidents corporels : +4

Les victimes sont des automobilistes âgés de 39, 58 et 64 ans. Un malaise, l'alcool et la vitesse sont les causes présumées.

Depuis janvier, 8 des 18 victimes (VL et PL) ne portaient pas la ceinture.

### Répartition mensuelle des tués



### Répartition des tués en 2015, 2014 et moy 2010-2014 pour la même période

Age	Sexe		VL	PL	Moto	Cyclo	Vélo	Piéton	Autre	2015	2014	moy. 2010-2014
	Femme	Hommes										
0-9	0	0	0	0	0	0	0	0	0	0	0	0,6
10-15	0	0	0	0	0	0	0	0	0	0	2	0,4
16-17	0	0	0	0	0	0	0	0	0	0	0	0,6
18-24	1	5	4	0	2	0	0	0	0	6	7	7
25-39	1	8	2	1	6	0	0	0	0	9	10	10
40-64	1	8	6	0	2	0	0	1	0	9	11	10,4
65 et +	2	6	5	0	0	0	1	2	0	8	7	6,2
2015	5	27	17	1	10	0	1	3	0	32		
2014	12	25	17	0	9	3	2	5	1		37	
moy. 2010-2014	6,2	29,6	17	0,4	9,2	2,2	1,6	4,6	0,2			35,2

### Nombre d'accidents / Présupposés responsables

Causes présumées	Acc	Acc mortels	Tués	BH	BNH	Sexe		Ages										Nr	Total
						Femmes	Hommes	0-9	10-15	16-17	18-24	25-39	40-64	65 et +					
Alcool	56	10	10	46	23	8	48	0	0	2	13	21	18	2	0	56			
Vitesse exc. ou inadaptée	121	17	17	103	48	19	101	0	3	4	37	39	31	5	2	121			
Stupéfiant	20	5	5	11	10	3	17	0	0	1	4	11	4	0	0	20			
Priorité	84	3	3	63	36	26	57	0	1	3	10	17	42	10	1	84			
Tél. ou distracteur	0	0	0	0	0	0	0	0	0	0	0	0	0	0	0	0			
Malaise	10	3	4	16	15	1	9	0	0	0	0	0	6	4	0	10			
Somnolence fatigue	7	1	1	11	6	0	7	0	0	0	1	1	3	2	0	7			
Inattention	25	1	1	17	10	7	18	2	0	1	2	7	6	7	0	25			
Véhicule	6	2	2	4	0	1	5	0	0	0	1	2	1	2	0	6			
Obstacle sur la voie	4	1	1	2	2	1	3	0	0	0	2	0	1	1	0	4			
Contresens	4	0	0	4	1	1	3	0	1	0	0	2	1	0	0	4			
Dépassement dangereux	20	1	1	22	10	1	18	0	1	0	6	4	8	0	1	20			
Changement de file	11	0	0	9	7	1	10	0	0	1	1	3	5	1	0	11			
Distance de sécurité	1	1	1	0	0	0	1	0	0	0	0	0	1	0	0	1			
Autres	10	2	2	7	4	0	10	0	0	1	0	6	3	0	0	10			
Indéterminées	3	0	0	2	1	0	2	0	0	0	0	1	1	0	1	3			
<b>Total*</b>	<b>312</b>	<b>31</b>	<b>32</b>	<b>267</b>	<b>140</b>	<b>60</b>	<b>248</b>	<b>2</b>	<b>6</b>	<b>9</b>	<b>62</b>	<b>86</b>	<b>110</b>	<b>32</b>	<b>5</b>	<b>312</b>			

\*les totaux ne correspondent pas à la somme des colonnes compte tenu des causes multiples possibles pour un accident

#### Bilan des infractions

	oct 15	total 2015	2014
Radars fixes	27 732	228 438	320 984
Mobiles et embarqués	6 016	41 161	49 436
Radars vitesse moyenne	510	3 413	0
Radars à feux	483	6 239	8 286
<b>Total</b>	<b>34 741</b>	<b>279 251</b>	<b>378 706</b>

#### Bilan des contrôles des forces de l'ordre

	oct 15	2015	2014
Dépistages alcool	9 083	82 650	82 845
% alcool positif	4,1%	3,9%	3,7%
Dépistages stupéfiants	131	955	829
% stup positif	87,8%	88,5%	84,2%
Excès de vitesse	782	8 724	14 399