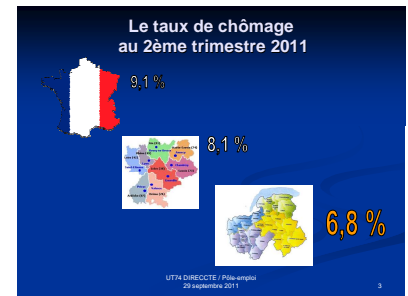




perçu mensuel de la situation de l'emploi en Haute-Savoie

Août 2011

« Le chômage poursuit sa hausse en Haute-Savoie pour le 3^{ème} mois consécutif et passe la barre des 28 000 »



Les évolutions d'un mois sur l'autre (données CVS)

Demande d'emploi de catégorie A :

+ 1,8 % 28 017 personnes étaient, à fin août, inscrites à Pôle emploi en cat. A (demandeurs d'emploi n'ayant pas travaillé). Ce nombre augmente de +1,8% par rapport à juillet 2011 soit + 486 et confirme le renversement de tendance amorcé dès juin. Ces évolutions sont moins favorables qu'en Rhône-Alpes +0,5% et au plan national -0,1%.

Ainsi, sur les 3 derniers mois, 1 906 demandeurs d'emploi supplémentaires sont venus gommer le recul net et continu que la demande d'emploi avait dessiné sur les 5 premiers mois de l'année (- 1 787 demandeurs). Cette évolution défavorable affecte tout particulièrement, les hommes (+2%) et les plus de 50 ans (+3,4%). Les jeunes de moins de 25 ans, relativement touchés les deux mois précédents, ont relativement été épargnés (+ 0,2%).

Demande d'emploi de catégories A B C

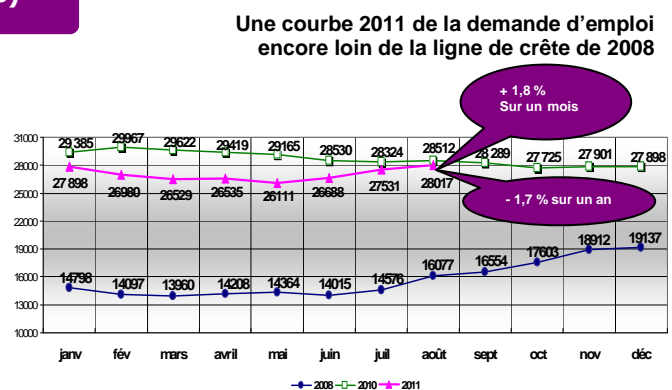
+ 0,6 % Le nombre de demandeurs d'emploi inscrits en catégories ABC (en activité réduite pour les catégories B et C) s'établit à 39 679. Ce nombre augmente de 252 demandeurs d'emploi soit + 0,6% par rapport à juillet et là encore, ce sont les seniors hommes qui augmentent le plus (+2%). Pour ces 3 catégories, la Haute-Savoie se situe légèrement là encore au dessus du résultat régional (+0,3%) et national (+0,5%).

Demandeurs d'emploi inscrits en fin de mois			
CATEGORIE A (données CVS)			
		Variations	
	août-11	mensuelle	annuelle
Haute-Savoie			
Hommes	13 924	2,0%	-4,9%
Femmes	14 093	1,5%	1,6%
< 25 ans	3 683	0,2%	-6,4%
25 - 49 ans	18 411	1,6%	-2,6%
50 ans et plus	5 923	3,4%	4,3%
Hommes < 25 ans	1 814	-1,6%	-11,4%
25 - 49 ans	9 114	2,2%	-5,3%
50 ans et plus	2 997	3,8%	0,9%
Femmes < 25 ans	1 869	1,9%	-1,0%
25 - 49 ans	9 298	1,0%	0,2%
50 ans et plus	2 926	3,0%	8,0%
Ensemble de la catégorie A	28 017	1,8%	-1,7%

Les tendances sur 12 mois (données CVS)

Demande d'emploi de catégorie A :

- 1,7 % En Haute-Savoie, le total des personnes inscrites à Pôle emploi diminue, sur 12 mois, de 1,7%, un pourcentage, qui, tout en restant le plus favorable de Rhône-Alpes, représente un réel tassement par rapport à l'orientation des premiers mois de l'année au cours desquels la baisse est allée jusqu'à atteindre les 10%, c'était en mai dernier. Dans la durée le département continue néanmoins à se démarquer des références, régionale (+1,8%) et nationale (+2,3%) qui s'affichent à la hausse.



Par rapport au même mois de l'année passée, les demandeurs d'emploi haut-savoyards de catégorie A voient leur nombre évoluer différemment en fonction de leur âge et sexe, les oscillations extrêmes allant de 11,4% pour les jeunes hommes de moins de 25 ans à +8% pour les femmes de plus de 50 ans.

Demande d'emploi de catégorie A B C

- 0,3 % Sur un an, les catégories A, B, C prises dans leur ensemble diminuent de 0,3% en Haute-Savoie, à la différence de Rhône-Alpes (+4,2%) et de la France (+4,3%). Au regard des 3 catégories d'âge, et en considération de leur genre, les chiffres communiqués font apparaître des écarts marqués à l'avantage toujours des hommes de moins de 25 ans (-10,6%) et au détriment, une fois encore, des femmes de 50 ans et plus (+9,2%). Fait toujours préoccupant, le nombre de chômeurs de longue durée (12 363 personnes fin août, catégorie A, B, C) continue de croître de + 1,5% en un mois et +2,5% sur un an.

HAUTE-SAVOIE			
Données brutes	Août 2010	Août 2011	Variation sur un an
Hommes	14 251	13 546	-4,9%
Femmes	14 493	14 694	1,4%
Moins de 25 ans	3 893	3 635	-6,6%
entre 25 et 49 ans	19 182	18 690	-2,6%
50 ans et plus	5 669	5 915	4,3%
Chômeurs de longue durée (CLD)	7 913	7 751	-2,0%
Chômeurs de très longue durée (CTLTD)	2 141	2 949	37,7%
Ensemble de la catégorie A	28 744	28 240	-1,8%

Le bassin Annécien



Données brutes	août-10	août-11	variation sur un an
ANNECY			
Hommes	4 865	4 826	-0,8%
Femmes	5 019	5 255	4,7%
Moins de 25 ans	1 373	1 343	-2,2%
entre 25 et 49 ans	6 551	6 621	1,1%
50 ans et plus	1 960	2 117	8,0%
Chômeurs de longue durée (CLD)	2 631	2 878	9,4%
Chômeurs de très longue durée (CTLTD)	728	1 110	52,5%
Ensemble de la catégorie A	9 884	10 081	2,0%

+ 2 % La demande d'emploi sur 1 an se retourne en août pour s'orienter à la hausse et se démarque de la tendance départementale qui s'affiche à la baisse -1,8%. Cette tendance haussière est très marquée pour les femmes dont le nombre s'accroît de +4,1% alors que l'évolution du public masculin est à la baisse (-0,8%).

Deux autres caractéristiques marquent de mois en mois ce territoire, l'augmentation importante des plus de 50 ans (+8%), la plus élevée du département, et la poursuite de l'augmentation du chômage de longue durée (19,4%) et particulièrement du chômage de très longue durée (+52,5%) dont les progressions sont les plus élevées des quatre territoires.

l'Arve



Données brutes	août-10	août-11	variation sur un an
ARVE			
Hommes	3 555	3 037	-14,6%
Femmes	3 656	3 421	-6,4%
Moins de 25 ans	1 048	866	-17,4%
entre 25 et 49 ans	4 704	4 135	-12,1%
50 ans et plus	1 459	1 457	-0,1%
Chômeurs de longue durée (CLD)	2 050	1 818	-11,3%
Chômeurs de très longue durée (CTLTD)	644	741	15,1%
Ensemble de la catégorie A	7 211	6 458	-10,4%

- 10,4 % La demande d'emploi affiche une baisse de 2 points, nettement supérieure à la tendance du département (-1,8%) et qui bénéficie plus aux hommes (-14,6%) qu'aux femmes (-6,4%). Cette évolution annuelle positive profite aux trois catégories d'âge et particulièrement aux jeunes (-17,4%) et dans une moindre mesure aux seniors (-0,1%).

Seul point noir, les chômeurs de très longue durée (supérieure à 24 mois), voient leur nombre progresser d'une année sur l'autre (+15,1%) mais dans des proportions qui restent bien inférieures à l'évolution départementale (+37,7%).

Le Genevois



Données brutes	août-10	août-11	variation sur un an
GENEVOIS			
Hommes	3 488	3 459	-0,8%
Femmes	3 360	3 471	3,3%
Moins de 25 ans	785	762	-2,9%
entre 25 et 49 ans	4 745	4 830	1,8%
50 ans et plus	1 318	1 338	1,5%
Chômeurs de longue durée (CLD)	1 999	1 844	-7,8%
Chômeurs de très longue durée (CTLD)	436	648	48,6%
Ensemble de la catégorie A	6 848	6 930	1,2%

+ 1,2 % A l'instar du bassin annécien, l'évolution sur 1 an marque le pas en août pour s'inscrire à la hausse, avec là aussi une évolution plus favorable pour les hommes (-0,8%) que pour les femmes (+3,3%), et pour les jeunes (-2,9%) que pour les autres tranches d'âge.

A la différence de son voisin annécien, le chômage de longue durée affiche une baisse de -7,8% bien supérieure à la tendance départementale (-2%). Ce bon résultat est toutefois à relativiser avec la très forte augmentation du chômage de **très longue durée (+48,4%)** pour 37,7% au plan départemental.

Le Chablais



Données brutes	août-10	août-11	variation sur un an
CHABLAIS			
Hommes	2 277	2 151	-5,5%
Femmes	2 393	2 458	2,7%
Moins de 25 ans	659	634	-3,8%
entre 25 et 49 ans	3 097	2 992	-3,4%
50 ans et plus	914	983	7,5%
Chômeurs de longue durée (CLD)	1 213	1 179	-2,8%
Chômeurs de très longue durée (CTLD)	330	439	33,0%
Ensemble de la catégorie A	4 670	4 609	-1,3%

-1,3 %, proche de la moyenne départementale (-1,8%), le Chablais affiche en tendance annuelle une évolution positive qui, comme pour l'ensemble des territoires bénéficie plus aux hommes en recul de -5,5% qu'aux femmes (+2,7%).

Par tranche d'âge, on retiendra l'augmentation des plus de 50 ans (+7,5%) supérieure à la tendance du département (+4,3%).

CONCLUSION

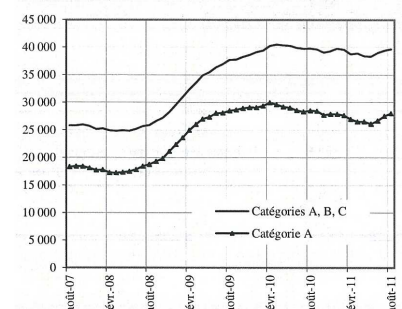


Dans un contexte international perturbé, les chefs d'entreprise se montrent prudents et attentistes, redoutant que les mois qui viennent et surtout le début de l'année 2012 se traduisent par un coup de frein sur l'activité économique.

Malgré une vigueur retrouvée en début d'année, l'économie départementale tarde à recréer de l'emploi.

Pour s'en tenir aux dernières statistiques disponibles sur l'emploi salarié, à savoir celles du 1^{er} trimestre 2011, l'effet emploi recréé est surtout perceptible dans l'intérim, les services, le commerce et dans une moindre mesure, dans l'industrie.

Demandeurs d'emploi inscrits en fin de mois à Pôle emploi, catégories A et A, B, C (données CVS)

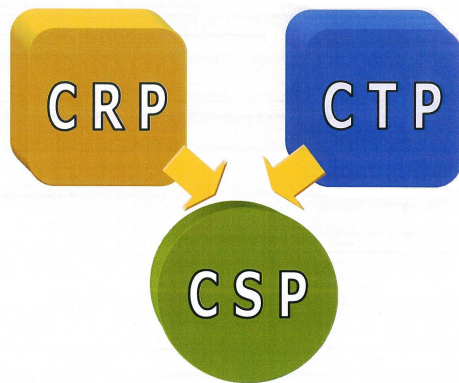


Ainsi, par rapport à la référence 2007 où l'emploi salarié s'élevait en Haute-Savoie à 183 738, l'effet crise avait ramené ce chiffre à 170 796 (soit la perte de 13 000 emplois).

A la fin mars 2011, 5 670 emplois supplémentaires étaient créés dont 42 % imputables au travail temporaire pour ramener le total des emplois salariés à 176 466.

LE CONTRAT DE SECURISATION PROFESSIONNELLE (C S P)

Fruit de l'accord interprofessionnel du 6 juin 2011
le CSP est opérationnel au 1^{er} septembre 2011



Il prend le relais de la CRP et du CTP (le CTP a été mis en œuvre depuis juillet 2009 à titre expérimental sur 116 communes haut savoyardes).

Le déploiement du CSP est de la responsabilité conjointe des partenaires sociaux signataires et de l'Etat, et la mise en œuvre de celle de Pôle emploi en tant qu'opérateur public.

Le pilotage au local s'inspire de celui du CTP : Celui de la mobilisation d'un partenariat dense autour des services de l'Etat, qui s'est construit entre les acteurs économiques, institutionnels, politiques, le monde de l'insertion et celui de l'économie et des finances.

Le Contrat de Sécurisation Professionnel au 1^{er} Septembre 2011

Ce qui ne change pas

- Ouvert aux **collaborateurs des entreprises de moins de 1000 salariés** (ou en redressement/liquidation judiciaire sans condition de taille) **licenciés pour motif économique**, il octroie une **allocation de 80% du salaire journalier pendant 12 mois**,
- ainsi qu'un **accompagnement renforcé** (plan de sécurisation professionnelle).
- La logique de **sous-traitance aux Opérateurs Privés de Placement** reste en vigueur.
- Une **indemnité différentielle de reclassement** peut être attribuée en cas de reprise d'emploi avec une baisse de salaire de 15%.
- **Les formations sont mobilisables** (elles restent à préciser dans la volumétrie, la nature et les durées).
- Les adhérents en cours de CRP et CTP resteront sur ces dispositifs jusqu'à la fin de leur accompagnement. Il ne leur sera pas proposé de « bascule » sur le CSP.

Ce qui change

- Son accès est ouvert **aux salariés dont l'ancienneté est supérieure à 1 an** (et sous certaines conditions aux personnes ouvrant droit à indemnisation Pôle emploi).
- Pendant la période d'accompagnement, **deux périodes d'activité** sont possibles pour une durée comprise entre 1 et 3 mois (suspension du contrat).
- L'employeur qui omettrait **d'informer son collaborateur** de son droit au CSP s'expose à une sanction pouvant aller jusqu'à 3 mois de salaire brut du salarié licencié.
- En cas de reprise d'activité avant la fin de l'accompagnement **la prime à l'emploi n'existe plus**, pas plus **que l'aide à la création** d'entreprise.
- Le **droit de retour** en cas d'interruption du contrat **est supprimé**.
- Ouverture du CSP à titre expérimental à **quelques fins de CDD ou fin de mission intérim** (à préciser).
- Le **nombre de bénéficiaire** suivi par conseiller ne doit pas dépasser **50**.

Pour en savoir plus

- Contact UT DIRECCTE Haute Savoie : **Chrystèle MARTINEZ** (chrystele.martinez@direccte.gouv.fr)
 - Contact POLE EMPLOI : **Thierry FIQUET** (thierry.fiquet@pole-emploi.fr)
- Vous êtes une entreprise : 3995 choix 4 vous êtes un salarié : 3949