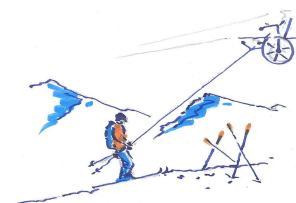




# perçu mensuel Décembre 2011 de la situation de l'emploi en Haute-Savoie



« 2011 s'achève sur une forte augmentation du chômage »

## Les évolutions d'un mois sur l'autre (données CVS)

### Demande d'emploi de catégorie A

**+ 2,9 %** Pour le 7<sup>ème</sup> mois consécutif, la demande d'emploi progresse en Haute Savoie, ce qui constitue la plus forte augmentation de Rhône Alpes (**+1,5%**) et place le département à un niveau supérieur à la moyenne nationale (**+1%**).

Entre novembre et décembre 2011, le total des demandeurs d'emploi de catégorie A (sans emploi) en données corrigées des variations saisonnières (CVS), est ainsi passé de **28 507** à **29 339** soit 832 personnes de plus.

Ce mouvement haussier de fin d'année concerne plutôt la population féminine, sa demande d'emploi progresse de 3,5% contre 2,4% pour les hommes, et parmi elles, les femmes de plus de 50 ans (+4,6% sur 1 mois).

	CATEGORIE A (données CVS)		
	déc-11	Variations mensuelle Haute-Savoie	annuelle
<b>Hommes</b>	<b>14 575</b>	<b>2,4%</b>	<b>3,6%</b>
<b>Femmes</b>	<b>14 764</b>	<b>3,5%</b>	<b>7,8%</b>
< 25 ans	3 698	2,0%	1,4%
25 - 49 ans	19 354	2,8%	5,0%
50 ans et plus	6 288	3,8%	10,5%
<b>Hommes &lt; 25 ans</b>	<b>1 892</b>	<b>4,2%</b>	<b>0,4%</b>
25 - 49 ans	9 493	1,8%	2,5%
50 ans et plus	3 190	3,1%	9,3%
<b>Femmes &lt; 25 ans</b>	<b>1 806</b>	<b>-0,2%</b>	<b>2,6%</b>
25 - 49 ans	9 861	3,8%	7,6%
50 ans et plus	3 097	4,6%	11,8%
<b>Ensemble de la catégorie A</b>	<b>29 339</b>	<b>2,9%</b>	<b>5,7%</b>

### Demande d'emploi de catégories A B C

**+ 2,2 %** C'est la progression du nombre de demandeurs d'emploi en activité réduite ou sans emploi qui se situe pour ce mois de décembre bien au-delà de la moyenne régionale (0.9%) et nationale (0.6%). 41 611 personnes sont inscrites dans cette catégorie, soit 884 de plus que le mois dernier.

## Les tendances sur 12 mois (données CVS)

### Demande d'emploi de catégorie A

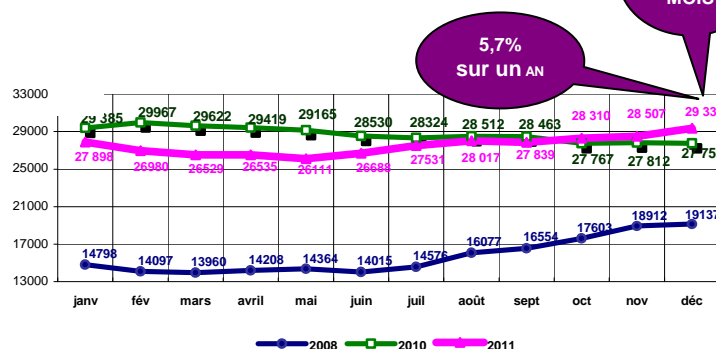
**5,7 %** Avec cette évolution inscrite à la hausse, ce sont 1 581 personnes qui sont venues gonfler en un an les rangs des demandeurs d'emplois. Cette augmentation dépasse pour la première fois le rythme de Rhône-Alpes (+ 5,3%) et de la France (+ 5,6%).

Sur 1 année, ce sont les seniors qui enregistrent la plus forte progression (+10,5%), quand le nombre de jeunes augmente de (+1,4%).

### Demande d'emploi de catégorie A B C

**+ 5,1 %** De manière tout à fait inhabituelle, cette progression se rapproche désormais très sensiblement du niveau enregistré régionalement (5.7%) et nationalement (+5,6%). Elle concerne toutes les populations d'âge et de genre dans une fourchette large qui va de 0,3% pour les jeunes hommes à 11% pour les femmes de plus de 50 ans, marquant ainsi des disparités importantes entre catégories de demandeurs d'emploi.

Une courbe 2011 de la demande d'emploi encore loin de la ligne de crête de 2008

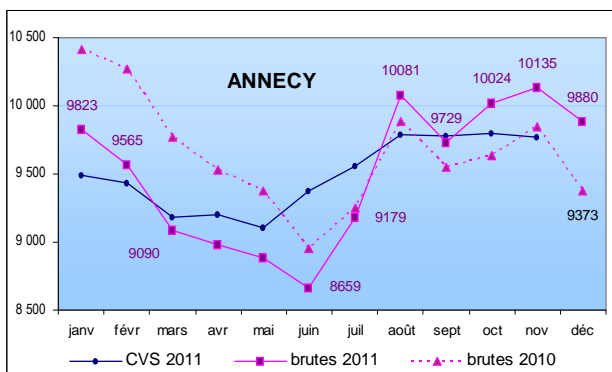


## EVOLUTION ANNUELLE en données brutes (département et bassins d'emploi)

### HAUTE-SAVOIE

Données brutes	Décembre 2010	Décembre 2011	Variation sur un an
<b>Hommes</b>	<b>14 062</b>	<b>14 551</b>	3,5%
<b>Femmes</b>	<b>12 901</b>	<b>13 896</b>	7,7%
<b>Moins de 25 ans</b>	<b>3 901</b>	<b>3 953</b>	1,3%
<b>entre 25 et 49 ans</b>	<b>17 761</b>	<b>18 637</b>	4,9%
<b>50 ans et plus</b>	<b>5 301</b>	<b>5 857</b>	10,5%
<b>Chômeurs de longue durée (CLD)</b>	<b>7 451</b>	<b>7 305</b>	-2,0%
<b>Chômeurs de très longue durée (CTLD)</b>	<b>2 308</b>	<b>2 837</b>	22,9%
<b>Ensemble de la catégorie A</b>	<b>26 963</b>	<b>28 447</b>	5,5%

### Le bassin Annécien

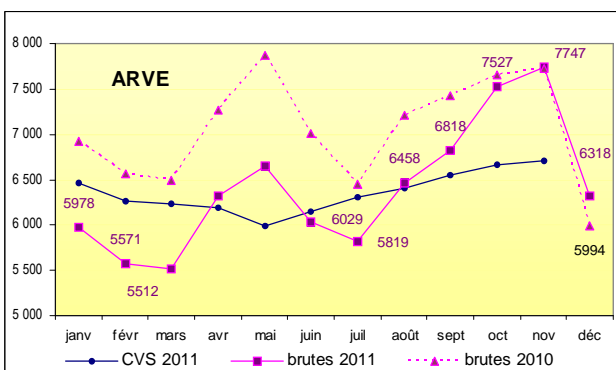


Données brutes	déc-10	déc-11	variation sur un an
<b>ANNECY</b>			
Hommes	4 876	5 064	3,9%
Femmes	4 497	4 816	7,1%
Moins de 25 ans	1 406	1 381	-1,8%
entre 25 et 49 ans	6 089	6 475	6,3%
50 ans et plus	1 878	2 024	7,8%
Chômeurs de longue durée (CLD)	2 557	2 591	1,3%
Chômeurs de très longue durée (CTLD)	787	1 049	33,3%
<b>Ensemble de la catégorie A</b>	<b>9 373</b>	<b>9 880</b>	<b>5,4%</b>

**+ 5,4 %** C'est en juillet que le bassin annécien bascule en variation annuelle au-delà du niveau de 2010. Si l'effet saisonnier marque cependant la tendance de décembre avec une baisse de 255 personnes d'un mois sur l'autre, il n'en demeure pas moins que le nombre de demandeurs d'emploi inscrits à fin décembre dépasse de 507 personnes, le niveau atteint à la même période de l'année précédente.

C'est également dans ce bassin que la progression du chômage de longue durée est la plus forte, dépassant de + de 10 points la moyenne départementale.

### l'Arve

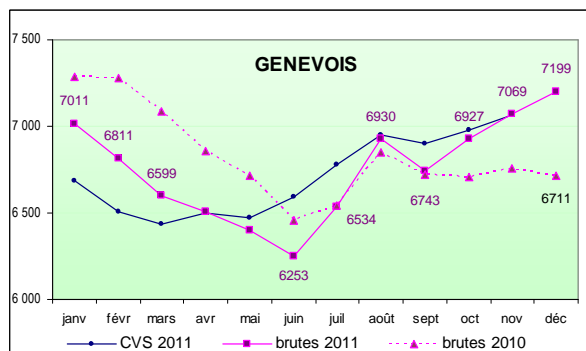


Données brutes	déc-10	déc-11	variation sur un an
<b>ARVE</b>			
Hommes	3 116	3 197	2,6%
Femmes	2 878	3 121	8,4%
Moins de 25 ans	949	935	-1,5%
entre 25 et 49 ans	3 824	3 958	3,5%
50 ans et plus	1 221	1 425	16,7%
Chômeurs de longue durée (CLD)	1 758	1 707	-2,9%
Chômeurs de très longue durée (CTLD)	640	700	9,4%
<b>Ensemble de la catégorie A</b>	<b>5 994</b>	<b>6 318</b>	<b>5,4%</b>

**+ 5,4 %** Calé sur le rythme de son voisin annécien et soumis aux mêmes fluctuations saisonnières, le bassin de l'Arve tout en perdant 1429 demandeurs d'emploi par rapport au mois précédent, comptabilise et pour la première fois de l'année plus d'inscrits en décembre 2011 qu'en décembre 2010 (+ 324).

Ce sont les seniors qui enregistrent la plus forte progression se situant en évolution annuelle à plus de 6 points au-dessus de la moyenne haut savoyarde.

## Le Genevois



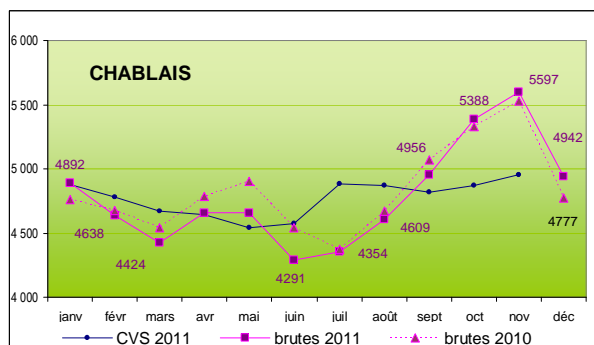
Données brutes	déc-10	déc-11	variation sur un an
<b>GENEVOIS</b>			
Hommes	3 592	3 781	5,3%
Femmes	3 119	3 418	9,6%
Moins de 25 ans	823	853	3,6%
entre 25 et 49 ans	4 633	4 939	6,6%
50 ans et plus	1 255	1 407	12,1%
Chômeurs de longue durée (CLD)	1 886	1 868	-1,0%
Chômeurs de très longue durée (CTLD)	508	659	29,7%
<b>Ensemble de la catégorie A</b>	<b>6 711</b>	<b>7 199</b>	<b>7,3%</b>

**+ 7,3 %** Avec la plus forte progression du département, le genevois s'inscrit fermement et de manière inquiétante à la hausse, allant depuis l'automne jusqu'à évoluer à contre courant de son rythme et de ses fluctuations habituelles.

Les seniors et les chômeurs de très longue durée sont les plus impactés, respectivement à 12,1% et 29.7% de progression annuelle, ce qui les situe au dessus de la moyenne départementale.

La population féminine genevoise quant à elle réalise la plus grosse contre performance du département avec une augmentation sur un an de 9,6% qui la situe à 1.9 points au dessus de la moyenne haut savoyarde.

## Le Chablais



Données brutes	déc-10	déc-11	variation sur un an
<b>CHABLAIS</b>			
Hommes	2 425	2 450	1,0%
Femmes	2 352	2 492	6,0%
Moins de 25 ans	698	764	9,5%
entre 25 et 49 ans	3 139	3 192	1,7%
50 ans et plus	940	986	4,9%
Chômeurs de longue durée (CLD)	1 238	1 121	-9,5%
Chômeurs de très longue durée (CTLD)	370	423	14,3%
<b>Ensemble de la catégorie A</b>	<b>4 777</b>	<b>4 942</b>	<b>3,5%</b>

**+ 3,5 %** Très sensible tout comme l'Arve à la saison d'hiver, le Chablais tout en perdant 655 demandeurs d'emplois le dernier mois de l'année maintient sa demande d'emploi à un niveau supérieur à 2010.

Contrairement à ses voisins haut-savoyards, ce sont les jeunes qui en font les frais avec une progression de 9,5% de leur effectif quand le département plafonne à +1,3%.

Le chômage de longue durée quant à lui se situe sur la fourchette basse du territoire avec une évolution de 14,3% soit 8,6 points de moins que la moyenne départementale.

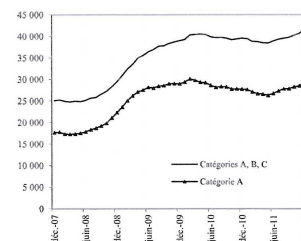
## CONCLUSION

Si l'économie haut savoyarde, avec un accroissement global des chiffres d'affaires et des exportations bien orientées vient, comme tempérer la morosité ambiante au plan national, il n'en va pas de même pour les chiffres de l'emploi qui restent sur une tendance haussière.

Pas moins de **3232** demandeurs d'emploi de plus ont été comptabilisés entre les mois de juin et de décembre 2011.

Face à ce constat, et dans le prolongement du sommet sur la crise du 18 janvier dernier, des moyens importants sont mobilisés par l'Etat et les partenaires sociaux, pour favoriser l'embauche, le maintien en emploi et lutter contre le chômage.

Demandeurs d'emploi inscrits en fin de mois à Pôle emploi, catégories A et A, B, C (données CVS)



# Sommet sur la crise du 18 janvier 2012

## Les principales mesures

Pour faire face à la dégradation de la situation de l'emploi, l'Etat et les partenaires sociaux sont convenus, lors du sommet sur la crise du 18 janvier 2012 réuni par le Président de la République, de mesures d'urgence orientées

### 1 En direction des entreprises et de leurs salariés en vue de prévenir les suppressions d'emploi et favoriser l'embauche :

#### ■ En facilitant les conditions de recours à l'activité partielle :

- simplifications de la procédure d'activité partielle (processus de demande et d'instruction)
- règlement par l'organisme payeur (ASP) au plus tard 8 jours après réception de la demande de l'entreprise.

#### ■ Par la **promotion de dispositifs de type « former plutôt que licencier »**. Il s'agira notamment de :

- permettre la mobilisation du plan de formation et des périodes de professionnalisation en articulation avec l'activité partielle.
- relancer les dispositifs dits de politique contractuelle (aides à la GPEC, EDEC), ainsi que le dispositif « FNE-formation ».

#### ■ En **réactivant pour 6 mois** (à compter du 18 janvier 2012) **la mesure « zéro charge »** pour l'embauche de jeunes (avec exonération totale des charges patronales et salariales) dans les TPE de moins de 10 salariés.

### 2 En faveur des demandeurs d'emploi pour faciliter leur sortie du chômage :

#### Par une action spécifique sur les demandeurs d'emploi de très longue durée.

Pôle emploi est missionné pour *recevoir systématiquement et apporter un accompagnement spécifique et adapté à tous les demandeurs d'emploi de très longue durée* (soit inscrits continûment en catégorie A depuis 2 ans). Seront notamment mobilisés :

- *Les contrats aidés* (CIE secteur marchand et surtout CAE secteur non marchand)
- *Les prestations financées par Pôle emploi*, et *les formations* qui seront renforcées en nombre avec notamment un supplément substantiel de moyens sur *le dispositif « compétences clé »*.

#### Avec la mobilisation des partenaires sociaux en matière de formation professionnelle

Un effort considérable sera réalisé pour porter à *60 000 le nombre d'entrée sur le dispositif POE, préparation opérationnelle à l'emploi*, dans sa forme collective et individuelle. Ce dispositif, ciblé exclusivement sur les métiers qui recrutent, permet à des demandeurs d'emplois de suivre une formation d'adaptation à leur poste de travail préalablement à la signature d'un CDI.

#### En affectant des moyens supplémentaires à Pôle emploi

- *1000 agents supplémentaires* seront recrutés en contrat à durée déterminée d'un an dès le mois de février.

*Au global, 430 M€ de crédits supplémentaires* vont être dédiés au financement de ces mesures. Des moyens complémentaires en provenance du FSE (Fonds Social Européen) et des fonds gérés par les partenaires sociaux devraient permettre de doubler l'engagement de l'Etat.

Direction Régionale des Entreprises, de la Concurrence  
de la Consommation, du Travail et de l'Emploi

**DIRECCTE Rhône-Alpes**

Unité Territoriale de la Haute-Savoie  
48, avenue de la République - 74960 CRAN-GEVRIER  
BP 9001 - 74990 ANNECY Cedex 9  
☎ 04 50 88 28 00 - télécopie 04 50 88 28 96

[www.rhone-alpes.direccte.gouv.fr](http://www.rhone-alpes.direccte.gouv.fr) - <http://haute-savoie.pref.gouv.fr>



PRÉFET DE LA HAUTE-SAOIE