



perçu mensuel de la situation de l'emploi en Haute-Savoie

Janvier 2012



« Mouvement toujours haussier »

Les évolutions d'un mois sur l'autre (données CVS)

Demande d'emploi de catégorie A

+ 0,9 % Avec cette nouvelle hausse, la 8^{ème} consécutive depuis le mois de juin dernier, l'année 2012 commence comme l'exercice 2011 avait fini.

Désormais, la Haute-Savoie compte **29 356** demandeurs d'emploi, soit 262 de plus qu'à la fin décembre. Cette augmentation se concentre sur les demandeurs d'emploi hommes dont le nombre progresse de 1,7% à l'inverse des femmes sans emploi dont le total enregistre une légère variation haussière (+0,1%). Ce sont les hommes dans la tranche d'âge des 25/49 ans qui accusent la plus forte progression (2,4%) pour une moyenne régionale de + 1,4%.

Globalement, le mois de janvier 2012 ne positionne pas avantagement la Haute-Savoie sur l'échelle des départements Rhône-Alpins. Son 0,9% de hausse qui la situe juste derrière l'Ain avec la plus forte progression +1,5% doit se lire à la lumière des moyennes nationale (+0,5%) et régionale (+0,6%).

	janv-12	Variations	
		mensuelle	annuelle
CATEGORIE A (données CVS) Haute-Savoie			
Hommes	14 715	1,7%	5,5%
Femmes	14 641	0,1%	7,7%
< 25 ans	3 682	0,6%	2,3%
25 - 49 ans	19 421	1,1%	6,0%
50 ans et plus	6 253	0,3%	11,1%
Hommes < 25 ans	1 881	1,2%	4,5%
25 - 49 ans	9 672	2,4%	4,7%
50 ans et plus	3 162	-0,3%	8,6%
Femmes < 25 ans	1 801	0,0%	0,1%
25 - 49 ans	9 750	-0,1%	7,4%
50 ans et plus	3 091	0,9%	13,9%
Ensemble de la catégorie A	29 356	0,9%	6,6%

Demande d'emploi de catégories A B C

+0,6 % Rapporté aux données France entière (+0,1%) et Région (+0,3%), ce pourcentage d'augmentation reste élevé et trouve une traduction chiffrée avec 263 personnes supplémentaires inscrites dans les fichiers de Pôle-emploi pour un total qui s'élève à **41 748**.

Les tendances sur 12 mois (données CVS)

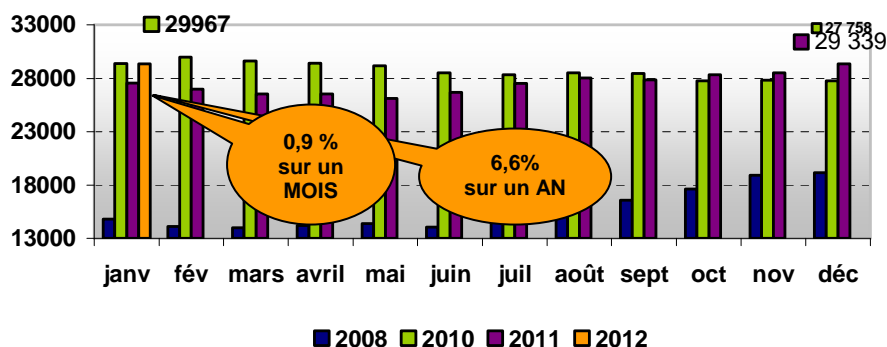
Juin 2011, le mois où la tendance s'est inversée

Demande d'emploi de catégorie A

6,6% Ce niveau d'augmentation situe la Haute-Savoie au dessus des moyennes régionale (+5,9%) et nationale (+6,2%).

Pour raisonner par catégorie d'âge, l'analyse comparative avec Rhône-Alpes, donne à dire que la Haute-Savoie :

- Contient un peu mieux sa progression pour les moins de 25 ans (+ 2,3%) contre (+ 5,1%)
- Voit la hausse pour les seniors (+ 11,1%) demeurer sous la moyenne régionale (+ 13,7%)
- Accuse une augmentation plus prononcée des 25/49 ans (+6%) contre un pourcentage de + 3,8% en Rhone-Alpes. Dans cette tranche d'âge, les demandeurs d'emploi femmes voient leur situation se dégrader plus fortement (+7,4%) qu'en Région (+4,1%). Il en va de même, mais dans des proportions moindres pour les hommes : + 4,7% contre + 3,5%.



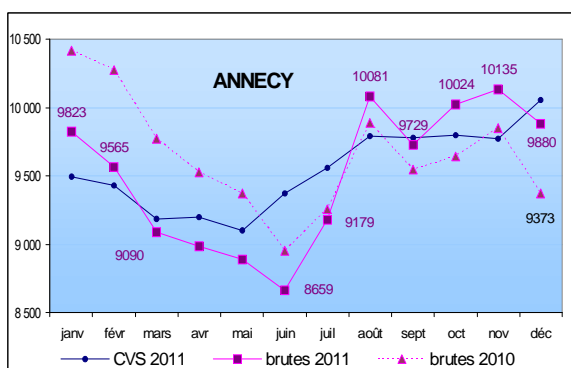
Demande d'emploi de catégorie A B C

5,8 % Cet autre indicateur, toujours sur une ligne haussière, se fonde néanmoins dans une mouvance globale où les données moyennes sont surtout resserrées (+ 5,5%) pour le niveau national et (+5,7%) pour le régional.

EVOLUTION ANNUELLE en données brutes (département et bassins d'emploi)

HAUTE-SAVOIE			
Données brutes	Janvier 2011	Janvier 2012	Variation sur un an
Hommes	14 694	15 513	5,6%
Femmes	13 103	14 144	7,9%
Moins de 25 ans	3 301	3 383	2,5%
entre 25 et 49 ans	18 577	19 701	6,1%
50 ans et plus	5 919	6 573	11,0%
Chômeurs de longue durée (CLD)	7 610	7 648	0,5%
Chômeurs de très longue durée (CTLD)	2 491	2 989	20,0%
Ensemble de la catégorie A	27 697	29 657	6,7%

Le bassin Annécien



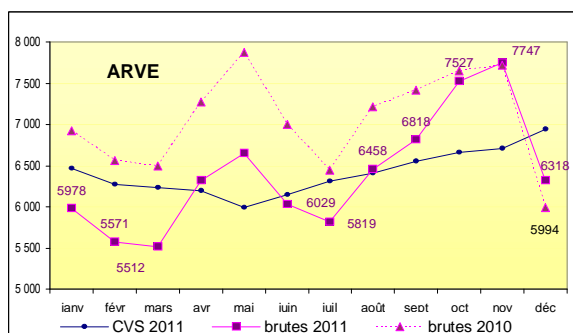
Données brutes	janv-11	janv-12	variation sur un an
ANNECY			
Hommes	5 119	5 478	7,0%
Femmes	4 704	5 026	6,8%
Moins de 25 ans	1 226	1 221	-0,4%
entre 25 et 49 ans	6 503	6 946	6,8%
50 ans et plus	2 094	2 337	11,6%
Chômeurs de longue durée (CLD)	2 694	2 770	2,8%
Chômeurs de très longue durée (CTLD)	857	1 120	30,7%
Ensemble de la catégorie A	9 823	10 504	6,9%

+ 6,9 % Bien que légèrement supérieure de 0,2 points à la moyenne départementale, cette augmentation recouvre des réalités différentes comme le démontrent :

- La progression de 30,7% du chômage de très longue durée (plus de 24 mois d'inscription à Pôle-emploi), soit la dégradation la plus forte en considération des trois autres territoires.
- Le recul de 0,4% enregistré pour les moins de 25 ans qui tranche avec les évolutions haussières observées sur les bassins d'emploi voisins.

Le territoire autour de la ville centre, présente cet autre particularisme de voir la demande d'emploi masculine et féminine progresser sur un rythme presque similaire (+7% contre 6,8%).

l'Arve



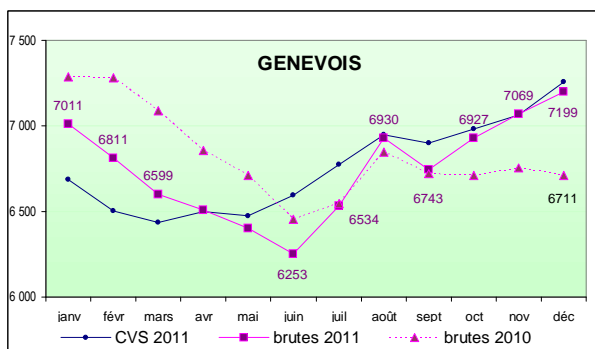
Données brutes	janv-11	janv-12	variation sur un an
ARVE			
Hommes	3 206	3 323	3,6%
Femmes	2 772	3 059	10,4%
Moins de 25 ans	770	798	3,6%
entre 25 et 49 ans	3 874	4 047	4,5%
50 ans et plus	1 334	1 537	15,2%
Chômeurs de longue durée (CLD)	1 752	1 738	-0,8%
Chômeurs de très longue durée (CTLD)	679	712	4,9%
Ensemble de la catégorie A	5 978	6 382	6,8%

+ 6,8% Pratiquement aligné sur l'augmentation moyenne (+6,7%) enregistrée au plan départemental, ce bassin d'emploi, avec une hausse de 6,8% affiche deux particularismes :

- Pour le public féminin à la recherche d'un emploi, ce territoire semble offrir moins d'opportunités aux femmes qu'aux hommes au regard d'une hausse de 10,4% contre 3,6%.
- Les seniors dont la part (24%) dans le total de la demande d'emploi du bassin est la plus importante du département, enregistrent par ailleurs la plus forte hausse (15,2%), de plus de 4 points supérieure à la moyenne haut-savoyarde.

A l'inverse, les demandeurs d'emploi de longue durée voient leur nombre reculer (-0,8%).

Le Genevois

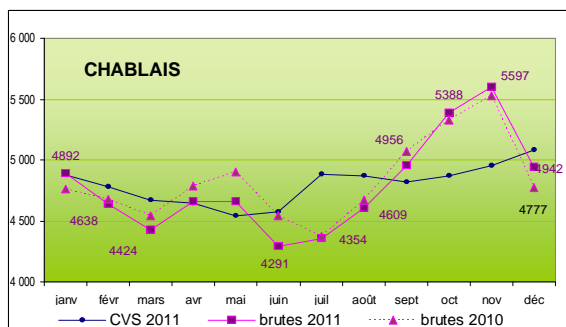


Données brutes	janv-11	janv-12	variation sur un an
GENEVOIS			
Hommes	3 801	4 034	6,1%
Femmes	3 210	3 481	8,4%
Moins de 25 ans	692	717	3,6%
entre 25 et 49 ans	4 916	5 235	6,5%
50 ans et plus	1 403	1 563	11,4%
Chômeurs de longue durée (CLD)	1 913	1 944	1,6%
Chômeurs de très longue durée (CTLD)	560	698	24,6%
Ensemble de la catégorie A	7 011	7 515	7,2%

+ 7,2 % C'est la plus forte hausse des 4 bassins d'emploi haut-savoyards avec des traductions perceptibles sur toutes les catégories d'âge parmi lesquelles celles des « 50 ans et plus » est la plus touchée (+ 11,4%).

Le chômage de longue durée (12 mois d'inscription) et de très longue durée (24 mois d'inscription) dépasse avec des progressions de respectivement +1,6% et + 24,6%, les références départementales. Avec une augmentation de 8,4%, contre 6,1% pour les hommes, les femmes, sur le Genevois, peinent sensiblement un peu plus dans leur recherche d'un emploi.

Le Chablais



Données brutes	janv-11	janv-12	variation sur un an
CHABLAIS			
Hommes	2 527	2 622	3,8%
Femmes	2 365	2 530	7,0%
Moins de 25 ans	602	632	5,0%
entre 25 et 49 ans	3 219	3 406	5,8%
50 ans et plus	1 071	1 114	4,0%
Chômeurs de longue durée (CLD)	1 231	1 179	-4,2%
Chômeurs de très longue durée (CTLD)	391	453	15,9%
Ensemble de la catégorie A	4 892	5 152	5,3%

+ 5,3 % En ce début d'année, ce bassin d'emploi se présente comme une terre de contraste en considération :

- de l'augmentation marquée (+5%) des moins de 25 ans, soit le double de la moyenne départementale.
- de la hausse contenue (+4%) des demandeurs d'emploi de 50 ans et plus, pour une référence haut-savoyarde qui se situe à 11% soit 7 points de plus.
- du recul (-4,2%) du chômage de longue durée, ce qui tient de la performance pour se référer à la donnée départementale (+0,5%).

CONCLUSION

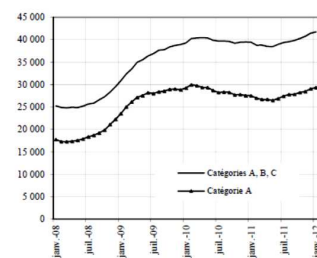
Le premier mois de l'année 2012 vient confirmer la tendance haussière du nombre de personnes sans travail en raison d'un nombre d'entrées à Pôle-Emploi supérieur à celui des sorties.

Il faut y voir les conséquences de la prudence des Chefs d'entreprises attentifs aux signes de léger ralentissement de l'économie dont les effets sont surtout perceptibles sur le recours en retrait aux contrats précaires (intérim et CDD < à 6 mois).

Dans ce contexte, tout doit continuer à être fait pour essayer de corriger les désajustements entre offre et demande d'emploi en intensifiant, pour les métiers en difficulté de recrutement, les coopérations entre le triptyque « branches/entreprises/opca » et le Service Public de l'Emploi afin de dynamiser l'outil POE (Préparation Opérationnelle à l'Emploi) dans ses dimensions individuelle et collective.

Il reste aussi à faire toute sa place au dispositif « zéro charges ».

Demandeurs d'emploi inscrits en fin de mois à Pôle emploi, catégories A et A, B, C (données CVS)



« Zéro charges »

Toute nouvelle embauche en CDI ou CDD d'au moins 1 mois, à compter du 18 janvier 2012 et jusqu'au 17 juillet 2012 inclus, de jeunes de moins de 26 ans est totalement exonérée de cotisations et contributions patronales pour un salarié au Smic pendant un an. L'entreprise doit compter moins de 10 salariés.

LE MODE D'EMPLOI

1. Faire la demande

Un formulaire de demande d'aide est téléchargeable sur le portail emploi ou sur www.pole-emploi.fr. Vous pouvez aussi le retirer dans une agence Pôle emploi, une mission locale ou demander à ce qu'il vous soit adressé.

Retournez-le complété à Pôle emploi dans les 3 mois qui suivent le début d'exécution du contrat de travail, avec une photocopie du contrat de travail (ou de son avenant en cas de renouvellement d'un CDD).

2. Déclarer les périodes d'emploi

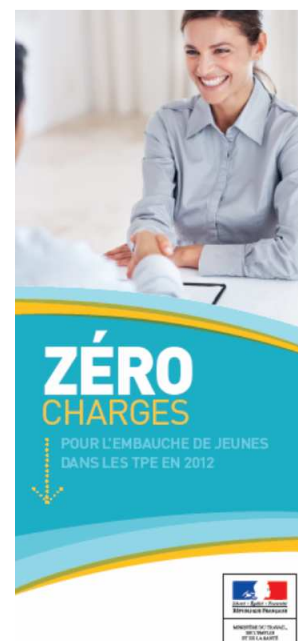
Un formulaire de déclaration des périodes de travail et des rémunérations du (des) jeune(s) embauché(s) vous est transmis automatiquement par Pôle emploi, chaque fin de trimestre. Complétez et renvoyez ce document à Pôle emploi au cours des 3 mois qui suivent.

Tant que le ou les jeunes embauchés restent employés dans l'entreprise, l'aide continue à être versée sous réserve que vous retourniez le document d'actualisation, chaque fin de trimestre.

3. Recevoir l'aide

Le montant de l'aide est ensuite calculé par Pôle emploi.

L'aide est versée, par virement, dans le mois qui suit la déclaration des périodes d'emploi, à condition que vous soyez à jour de vos obligations déclaratives et de paiement, sécurité sociales et assurance chômage.



ZÉRO CHARGES

EN 2012, TOUTE NOUVELLE EMBAUCHE D'UN JEUNE DE 26 ANS EST EXONÉRÉE DE COTISATIONS ET CONTRIBUTIONS PATRONALES PENDANT UN AN.

LES CARACTÉRISTIQUES DE CE DISPOSITIF

Une aide pour embaucher un jeune de moins de 26 ans.

Une aide dégressive en fonction du salaire jusqu'à 1,6 fois le SMIC.

Une aide d'environ 195 euros par mois pour un jeune au niveau du SMIC à plein temps.

Une aide cumulable avec la réduction générale des cotisations patronales existantes.

Toute embauche d'un jeune de moins de 26 ans au niveau du SMIC est ainsi totalement exonérée de cotisations et contributions patronales.

QUI CONTACTER POUR EN SAVOIR PLUS ?

Le site Internet www.emploi.gouv.fr/zerocharges

Le site de Pôle emploi www.pole-emploi.fr

Pôle emploi au 39 95 (0,15 euros la min.)



Direction Régionale des Entreprises, de la Concurrence de la Consommation, du Travail et de l'Emploi

DIRECCTE Rhône-Alpes

Unité Territoriale de la Haute-Savoie

48, avenue de la République - 74960 CRAN-GEVRIER

BP 9001 - 74990 ANNECY Cedex 9

☎ 04 50 88 28 00 - télécopie 04 50 88 28 96

www.rhone-alpes.direccte.gouv.fr - <http://haute-savoie.pref.gouv.fr>



Liberté • Égalité • Fraternité

RÉPUBLIQUE FRANÇAISE

PRÉFET DE LA HAUTE-SAOIE